

영역	진로교육 정책 연구학교
기간	2016. 3. 1.~2017. 2. 28.

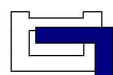
2016학년도 연구학교 운영 계획서

개인 맞춤 집중형 진로중심 교육과정 편성 운영 모델



2016. 4. 1

부산광역시 교육청



부 산 고 등 학 교

[요 약 서]

지정구분	부산광역시 교육청(교육부 요청)		영역	진로교육	지정연차	1/1
기 간	2016. 3. 1. ~ 2017. 2. 28.		학교	부산고등학교		
주 제	개인 맞춤형 집중 형 진로중심 교육과정 편성 운영					
학교 현황	학급 / 학생 수	학급 (총 24학급) / 학생 수 (총 631명)				
	교사 현황	교장(1), 교감(1), 부장교사(13), 교사(37) - 총 52 명				
운영 필요성	학생들이 자신의 적성과 흥미, 능력을 고려하여 진로 문제를 해결하고 진로를 결정하는 데 도움을 주는 개인 맞춤형 진로중심 교육과정을 편성하고 운영할 필요성이 제기된다.					
운영 중점	연구 과 제	주 요 내 용				
	【연구과제 1】	❖ 최적화된 진로상담실 운영 ❖ 진로교육 관련 전문성 신장을 위한 교사 및 학생 연수 ❖ 체계화된 진로교육을 위한 교수학습 지도안 개발				
	【연구과제 2】	❖ 진로별 집중이수 교육과정 편성 운영 ❖ 창의적 체험활동 시간을 활용한 진로동아리 조직 및 운영 ❖ 자기이해 및 진로설계를 위한 진로체험활동 및 진로교육				
	【연구과제 3】	❖ 진로동아리별 체험학습을 기반으로 한 개인 맞춤형 진로 설정 ❖ 가정과 지역사회 연계 프로그램 개발 운영				
기대 효과	가. 개인 맞춤형 진로중심 교육과정의 편성 운영으로 학생들은 다양한 직업세계에 대한 이해와, 일과 직업에 대한 적극적 가치관과 태도가 육성될 것이 다. 나. 학습자 활동 중심 교수학습 지도를 통하여 학생들은 자기 주도적인 능력이 개발 되어 인성 교육과 학력 신장이 이루어질 것이다. 다. 개인 맞춤형 진로동아리활동을 통하여 학생들은 적극적이고 자발적인 태도로 진로 정보를 탐색하고 진로 진학에 필요한 준비와 선택을 할 수 있을 것이다. 또한 다양한 진로활동 참여 결과물을 통해 논리적 표현력과 비판적이고 창의적 사고력을 지닌 미래 인재 양성에 이바지할 수 있을 것이다. 라. 진로동아리별 맞춤형 체험학습 프로그램을 통하여 진로 선택의 유연성과 다양성이 제고될 것이며, 합리적 의사 결정 능력이 함양되어 자기 주도적인 진로 개발 능력이 신장될 것이다.					
일반화 자료	가. 연구학교 운영을 위하여 개발한 자료 및 성과 보고회를 통하여 개발한 자료와 결과물을 학교 홈페이지 자료실에 탑재하고 CD자료로 만들어 각 급 학교에 배포한다. 나. 연구보고서 등은 부산광역시 교육연구정보원 및 에듀넷 (www.edunet4u.net), 커리어넷(www.career.go.kr) 탑재 등을 통해 전국 학교에 확산·활용할 수 있도록 한다. 다. 진로교육과 관련된 모든 자료를 취합하여 [개인맞춤형 진로중심 교육과정 자료집]을 발간하고 학교 홈페이지를 통해 공유한다. 라. 진로동아리 운영과 관련된 지도서 및 영상자료를 개발·공유한다.					

[차 례]

I. 연구의 개요	6
1. 연구의 필요성	6
2. 연구의 목적	7
3. 연구의 범위 및 제한	7
4. 용어의 정의	7
II. 이론적 배경	9
1. 관련 이론 탐색	9
2. 선행 연구의 고찰 및 분석	10
3. 실태 분석	11
III. 연구 운영과제 설정	12
1. 연구 주제	12
2. 운영과제 [1]	12
3. 운영과제 [2]	12
4. 운영과제 [3]	12
IV. 연구의 방법	13
1. 연구의 대상 및 기간	13
2. 연구의 절차 및 내용	13
3. 연구의 조직	14
V. 연구 실행 계획	15
1. 운영과제 [1]의 실행 계획	15
2. 운영과제 [2]의 실행 계획	16
3. 운영과제 [3]의 실행 계획	20
VI. 운영의 검증 계획	22
1. 검사 대상 및 인원	22
2. 검사 내용 및 방법	22
VII. 기대효과 및 일반화 계획	23
VIII. 예산 운영 계획	24
< 참 고 자 료 >	25

[표 차 례]

<표 1> 선행연구 분석	10
<표 2> 연구의 절차 및 내용	13
<표 3> 교사의 역량 강화 세부 실천 계획	15
<표 4> 진로집중 교육과정 신규 개설 과목	17
<표 5> 2016학년도 11, 12학년 학급 편성	18
<표 6> 진로 체험 활동 연간 계획	20
<표 7> 2015학년도 동아리 현장체험학습 현황	21
<표 8> 인문학특강 프로그램 운영	21
<표 9> 운영 검증 계획	22
<표 10> 예산 운영 계획	24

[그림 차례]

[그림 1] 진로 선택 모형	9
[그림 2] 연구의 조직도	14
[그림 3] 진로동아리 구성 영역	18

I. 연구의 개요

1 연구의 필요성

오늘날의 청소년들이 지닌 인생의 목표와 가치관, 그리고 직업 선택 능력은 매우 편협하고 편파적인 측면이 있다. 많은 학생들은 자신의 가치를 성공적인 입시와 사회적 지위 획득으로 증명 받고자 한다. 그에 따라 자신의 삶의 목표와 진로에 대한 깊은 고려와 탐색 없이 대학에 진학하고 사회에 진출하게 되는 학생들의 수가 점점 늘어나고 있다.

이들은 자기의 적성이나 가치관에 대한 이해나 직업과 일의 종류 및 내용에 대한 객관적인 정보에 무지한 경우가 대부분이다. 그러므로 단순화, 계량화된 수능 등급과 출세 지향적인 사회적 통념, 부모나 교사의 희망에 근거하여 즉흥적으로 인생의 진로를 결정하는 경우가 많은 것이다. 선부른 결정으로 인한 진학 후 부적응 문제와 중도하차는 학교교육에서 진로교육이 당면한 가장 시급한 문제라고 할 수 있다.

특히 진로를 거의 확정해야할 시기에 있는 고등학교 학생들에게 진로교육은 자기를 중심으로 소질을 계발하고 흥미 등을 살펴보는 기회를 많이 갖도록 함으로써, 구체적으로 자신의 잠재능력을 발견하고 사람과 일에 대한 이해와 직업의 소중함을 인식할 수 있도록 도와주는 아주 중요한 일이라고 하겠다. 이러한 맥락에서 학생들이 자신의 적성과 흥미, 능력을 고려하여 진로 문제를 해결하고 진로를 결정하는 데 도움을 주는 개인 맞춤형 진로중심 교육과정을 편성하고 운영할 필요성이 제기된다.

우리학교는 전통 명문 일반계 고등학교로서 우수한 교육시설과 쾌적한 환경을 구비하고 있을 뿐 아니라 수준 높은 공교육에 대한 지역사회의 요구가 높다. 교동이 편리하여 중, 상위권 학생들의 선호도가 높으며, 학생 및 학부모의 학습에 대한 열의와 흥미가 높다. 이들 학생의 진로와 수준에 적극 부응하는 개인 맞춤형 교육과정 운영과 핵심 역량 강화를 위한 학습자 중심 교수학습지도가 요구된다. 또한 교육경력 10년 이상 교사가 70%를 상회함으로써, 기획력과 추진력을 갖춘 우수한 중견교사가 많다.

이러한 분위기 속에서 우리학교에서는 진로중심 교육과정의 편성·운영 모델을 정립하여 학생 개개인을 위한 맞춤형 진로 교육을 실시하고자 한다. 이 과정에서 학생들은 적성과 능력을 포함한 자아 특성 및 개성의 발견과 계발, 다양한 직업 세계에 대한 이해, 일과 직업에 대한 적극적 가치관 및 태도 육성, 진로 선택의 유연성과 다양성 제고, 합리적 의사결정 능력 배양 등 진로 설정에 필요한 여러 가지 능력들을 갖추 수 있을 것이다. 또한 이 연구는 교육현장에서 아직도 충분히 이루어지고 있지 못한 개인맞춤형 진로중심 교육과정의 단위학교 적용에 기여할 수 있으리라 생각된다.

2

연구의 목적

위와 같은 필요성을 달성하기 위한 본 연구의 목적은, 개인 맞춤형 진로중심 교육과정 편성과 효과적인 현장 적용 및 검토를 통해 일반화의 가능성을 제시하고, 학생들의 진로 개발 역량을 함양시켜 바람직한 진로 개척 능력을 신장시키는 것으로 구체적 목적은 다음과 같다.

첫째, 개인 맞춤형 진로중심 교육과정 편성 및 운영을 통하여 진로 개발 역량을 신장시킨다.

둘째, 개인 맞춤형 진로동아리 조직 및 운영을 통하여 진로 설계 능력을 기른다.

셋째, 개인 맞춤형 진로동아리별 체험활동 프로그램을 실시하여 진로 진학에 필요한 구체적인 준비를 할 수 있도록 유도한다.

3

연구의 범위 및 제한점

가. 연구 범위는 학교 진로교육으로 이루어지는 진로집중 교육과정을 통한 교과 활동, 창의적 체험활동에 한한다.

나. 교과활동, 진로동아리 및 자율동아리 활동은 전 학년을 대상으로 한다.

다. 본 운영은 고등학교 학생들의 진로목표인 창의적이고 자기주도적인 진로 탐색 능력 신장에 주안점을 두어 운영한다.

4

용어의 정의

가. 학교진로교육프로그램(School Career Education Program)

학교진로교육프로그램이란 [학교 진로교육 목표와 성취기준]에 따라 진로수업, 창체 진로 활동, 진로체험, 진로검사 및 상담등을 체계적으로 연계, 운영하여 소질과 적성 중심의 교육과정을 구현하기 위한 단위학교 진로교육 실천 프로그램이자 개인 맞춤형 진로교육 프로그램이다.

본 연구에서 맞춤형 학교진로교육프로그램은 본교의 연구학교 추진 목적과 학교, 학생, 학부모의 특성을 고려하여 진로집중 교육과정을 편성, 운영하고 체험 위주의 다양한 진로활동을 지원한 프로그램을 통합하여 의미한다.

나. 진로집중 교육과정

일반고 교육과정 필수이수단위 축소 및 과목별 이수단위 증감 범위확대를 통해 다양한 선택과목 편성 등 일반고 교육과정 편성·운영의 자율권을 확대한다. 학생 선택 중심의 교육과정 운영으로 학생 지도의 효율성 및 면학 분위기 증대를 기대할 수 있다.

- 개설 과정 : 개인 맞춤형 8개 진로집중과정 개설
 - 가. 사회집중과정 : ‘사회과학방법론’ 8단위 선택 이수
 - 나. 경제집중과정 : ‘경제’ 8단위 선택 이수
 - 다. 인문집중과정 : ‘문학개론, 현대문학감상’ 8단위 선택 이수
 - 라. 체육집중과정 : ‘체육과 진로탐구’ 8단위 선택 이수
 - 마. 음악집중과정 : ‘음악전공실기’ 8단위 선택 이수
 - 바. 미술집중과정 : ‘미술전공실기’ 8단위 선택 이수
 - 사. 자연이공과정 : ‘미적분Ⅱ, 기하와벡터’ 8단위 선택 이수
 - 아. 과학중점과정 : ‘화학실험, 물리실험, 과학Ⅱ 과목’ 8단위 선택 이수

Ⅱ. 이론적 배경

1 관련 이론 탐색

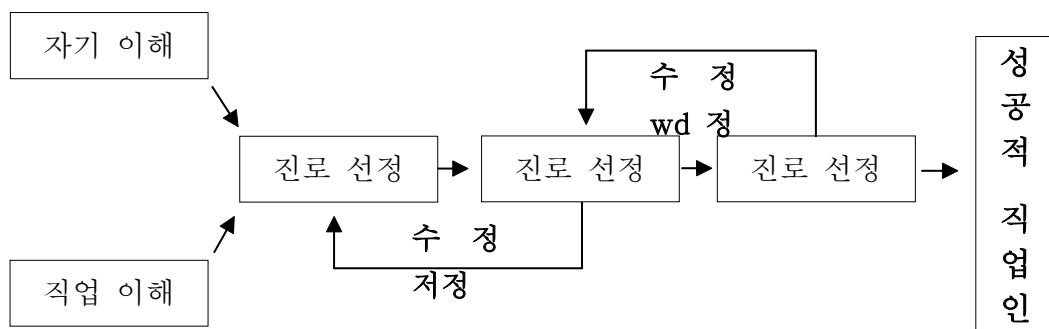
가. 고등학교의 진로교육 목표

일반적으로 고등학교 학생들이 졸업 후에 직면하게 될 현실은 크게 몇 가지로 대별해 볼 수 있다. 전문기술 심화를 위한 전문대학 혹은 4년제 대학 입학, 최초의 취업 혹은 직업 훈련, 군 입대, 가업 계승 또는 자유업, 실업 등이다. 학생들은 일반계 또는 특성화 고등학교로 자신의 적성, 흥미, 능력 등을 적절히 고려하여 진학을 한 경우에도 고등학교 재학 중 내적·외적인 면의 변화에 의해 자신의 진로에 대하여 많은 갈등을 하게 된다.

진로결정은 개인적 요인, 환경적 요인 및 직업적 요인에 대한 객관적인 정보와 이해를 토대로 합리적 의사결정 과정을 거쳐 이루어진다. 고등학교 단계에서의 진로결정은 생애 전체의 진로 계획 속에서 이루어지는 한 단계의 결정 과정이며, 진학과 취업으로 갈리는 큰 길을 결정한 후 각각의 선택된 진로에 대하여 합리적으로 계획을 세워 준비하는 과정으로 볼 수 있다.

고등학교 단계의 진로결정이 합리적으로 이루어지려면 객관적인 정보와 이해를 토대로 학생들이 구체적으로 의사결정을 할 수 있도록 도와주어야 하며, 교사나 학부모의 간섭과 강요가 있어서는 안 된다. 특히 인문계 고등학교에서 취업보다는 진학에 초점이 맞추어지고 있어서 자신에게 맞는 대학과 학과 선택을 하고 그 목표에 따른 학업 성취가 병행되어야 한다.

김충기에 의하면 고등학교에서의 진로 선택 과정은 [그림 1]와 같다.



[그림 1] 진로 선택 모형

나. 진로교육과 진로 역량과의 관계

진로교육은 진로 역량을 강화시켜 가는 과정이라고 볼 수 있다. 학생들에게 ‘장래에 뭐가 되고 싶니?’ 라고 물으면 ‘그냥요’ 라든가 ‘돈 많이 벌 거예요’ 라고 현

실적 대안 없는 대답을 하는 학생을 많이 볼 수 있다. 고등학교 교육과정을 대학 입시를 위한 준비 과정으로만 자칫 잘못 인식하기 쉬운 현실 속에서, 다양한 독서체험을 통해 자기의 역할 모델을 설정하고 자신도 할 수 있다는 자성예언을 통해 자신을 알고 부족한 점을 보완해 나가는 진로교육을 다각도로 시도한다면 진로결정능력이 정립되고 이에 따른 진로역량도 강화되리라 본다.

2

선행 연구의 고찰

가. 진로교육 관련 선행연구

본 연구학교의 운영 과제를 해결하기 위하여 다음과 같이 선행 연구를 살펴보았다.

학교	연도	연구주제	추진 내용	문제점 및 시사점
부산강서 고등학교	2007	맞춤형 교육과정 운영 을 통한 학력 신장 및 인성 함양 방안	·수준별 프로그램 운영의 다양화 ·동아리 활동 활성화 ·공동체 참여 활동	·학력 신장과 연계 ·견학 기회 부족
화명 고등학교	2007	『Think Dream Pro ject』 수행을 통한 자 율적 진로 선택 능력 신장	·체계적인 진로의 날 운영 ·지역 사회와 연계한 다양한 프로그램 ·단계적인 진로 교육	·교과와 연계된 진로 교육 ·지역 사회와 연계
사상 고등학교	2009	진로 적성 계발을 통한 효율적인 교육과정 운 영 방안	·학생 중심의 교육 과정 운영 ·학생 선택형 특강 운영	·포트폴리오 운영 ·자긍심 함양
부산여자 고등학교	2010	심화동아리 활동을 통 한 맞춤형 진로 지도	·심화동아리 활동을 통한 맞춤형 진 로 지도 ·학부모와 동문·지역 사회를 활용한 맞춤식 진로 지도	·동아리 활동을 통한 진로 지도의 한계점 ·교육과정과 연계한 진로지도
양산중앙 중학교	2013	학교진로교육프로그램 (SCEP)을 활용한 우리 들의 프로 인생 만들기	·SCEP 운영 기반 조성 ·SCEP 구안·적용을 통한 자기 주도적 진로설계능력 신장	·견학 기회 부족 ·지역 사회와 연계
전주술내 고등학교	2014	‘창의적 꿈틀 SCEP 개발· 활용’을 통한 자기주도 적 진로 설계 능력 신장	·진로와 직업 교과 수업 활동 프로그램 활용 ·진로캠프 및 진로체험 프로그램 활용	·직업탐색 및 개척 능력 신장 ·학교교육력이 총체 적으로 투입될 필요
명호 고등학교	2014	명호SCEP을 활용한 맞춤형 학교진로교육	·맞춤형 진로교육을 위한 환경 조성 ·명호SCEP 구안·적용 ·진로동아리 활동을 통한 진로디자인 역량 함양	·진로수업에 대한 학생만족도 향상 ·교사의 진로교육 전문성 함양

[표 1] 선행연구 분석

나. 선행연구 분석 결과 시사점

위 선행연구의 분석결과 다음과 같은 시사점을 얻을 수 있다.

◆ 진로교육의 효과를 높이기 위해서는 개인 맞춤형 진로중심 교육과정과 직업 체험의 기

회를 함께 제공하는 것이 필요하다.

- ◆ 진로 교육은 학업 성취와 연결되어야 효율성이 높아지며, 특히 자기 주도적 입장에서 미래를 계획하고 준비하는 능력을 함양할 수 있도록 설계되어야 한다.
- ◆ 진로기반의 진학교육의 중요성을 인식하고, 우리학교에서 성공적으로 추진되고 있는 진로동아리 활동을 내실화시켜 직·간접 체험중심의 진로교육이 이루어져야한다.
- ◆ 배움, 체험중심의 진로교육프로그램 구안·적용과 가정, 지역사회와 연계한 진로 체험프로그램의 확대·적용이 필요하다.

3

실태(환경) 분석

- 가. 일반고의 특성상 학력향상에 중점을 두어 다양한 프로그램을 적용하기에 시간이 부족하다.
- 나. 진로교육의 방향은 단편적이고 일회적인 교육이 아닌 교육과정과 연계한 진로교육과 체험학습을 통한 진로교육이 동시에 이루어지는 것이 바람직하다.
- 다. 학생들은 꿈과 끼를 찾아 자신의 목표를 뚜렷하게 세울 필요성을 절실히 느끼고 있다. 따라서 학생들의 흥미를 유발할 수 있도록 진로교육의 내용이 구성되고 교사의 전문성이 신장되어야 한다.

Ⅲ. 연구 운영과제 설정

1 연구 주제

개인 맞춤 집중 형 진로중심 교육과정 편성 운영

2 운영과제

운영과제 1 — 진로지도를 위한 인프라 구축

실천내용

- ❖ 최적화된 진로상담실 운영
- ❖ 진로교육 관련 전문성 신장을 위한 교사 및 학생 연수
- ❖ 체계화된 진로교육을 위한 교수학습 지도안 개발

운영과제 2 — 개인 맞춤형 교육과정 운영

실천내용

- ❖ 진로별 집중이수 교육과정 편성 운영
- ❖ 창의적 체험활동 시간을 활용한 진로동아리 조직 및 운영
- ❖ 자기이해 및 진로설계를 위한 진로체험활동 및 진로교육

운영과제 3 — 개인 맞춤형 진로동아리별 체험활동 실시

실천내용

- ❖ 진로동아리별 체험학습을 기반으로 한 개인 맞춤형 진로 설정
- ❖ 가정과 지역사회 연계 프로그램 개발 운영

IV. 연구의 방법

1 연구의 대상 및 기간

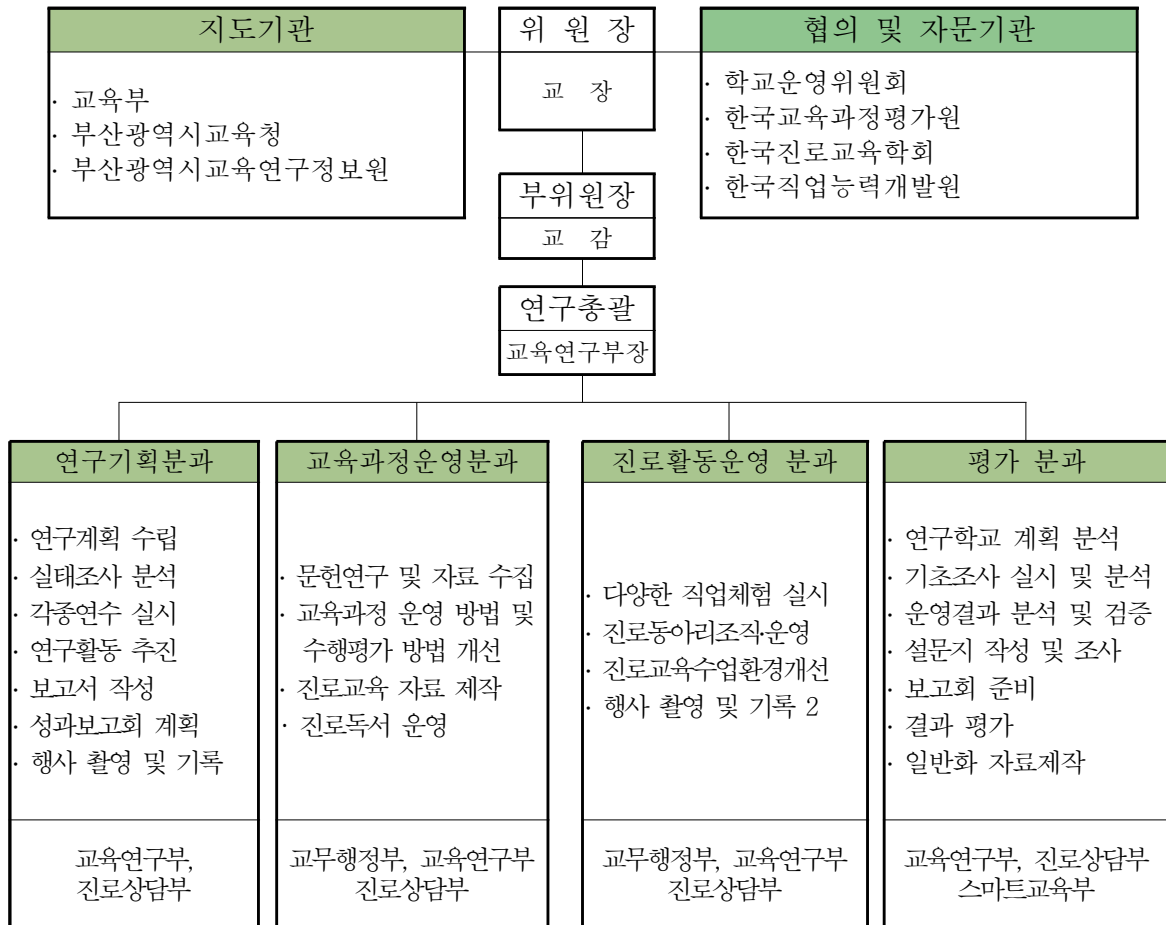
가. 연구 대상 : 전학년(24학급)

나. 연구 기간 : 2016년 3월 1일 ~ 2017년 2월 28일 (1년간)

2 연구의 절차 및 내용

단계	추진내용	기간															
		1	2	3	4	5	6	7	8	9	10	11	12	1	2		
계획	■ 연구계획 수립 및 방안 모색	○	○	○													
	■ 문헌연구 및 실태분석	○	○	○													
	■ 계획단계 협의회		○	○	○												
	■ 운영위원 조직 및 업무분담		○	○													
실천	■ 운영과제 협의조정			○	○	○	○										
	■ 운영과제 1, 2, 3의 실행			○	○	○	○	○	○	○	○	○	○	○	○	○	○
	■ 실천단계 협의회						○	○									
정리	■ 정리단계 협의회										○	○					
	■ 운영 자료 정리 및 평가										○	○	○				
	■ 운영결과물 공개(보고회)											○	○				
일반화	■ 자료 탑재 및 환류													○	○	○	
	■ 일반화 자료 작성 및 배부													○	○	○	

[표 2] 연구의 절차 및 내용



[그림 2] 연구의 조직도

V. 연구 실행 계획

1 운영과제 [1]의 실행 계획

운영과제 1

진로지도를 위한 인프라 구축

실천내용

- ❖ 최적화된 진로상담실 운영
- ❖ 진로교육 관련 전문성 신장을 위한 교사 및 학생 연수
- ❖ 체계화된 진로교육을 위한 교수학습 지도안 개발

가. 최적화된 진로상담실 운영

- 1) 본교는 진로상담실, 위클래스 교실이 있으며 진로상담부장 교사와 전문상담사가 배치되어 있어 학생들이 자신의 진로를 설계할 수 있는 우수한 교육 환경과 인적 자원을 보유하고 있다.
- 2) 진로상담실에 학생들의 직업흥미 유형에 맞게 진로관련 도서를 구입하여 전시하여 진로상담과 함께 학생들의 적극적 독서를 권장할 것이다.

나. 진로교육 관련 전문성 신장을 위한 교사 및 학생 연수

- 1) 학교 현장에서 교육수요자는 진로에 관한 많은 관심을 보이고 있으나, 진로교육은 진로상담교사만 담당하고 교육과정과 별개의 영역으로 인식되어 이벤트성의 활동에 머물러 있는 실정이다. 즉, 교육수요자의 요구에 부응할 수 있는 전문성을 갖춘 교사가 부족하다. 따라서 교육과정과 연계한 진로교육을 실현하기 위해서는 교사의 역량 강화가 매우 중요하다.
- 2) 세부 실천 계획

주요 사업	실천사항	대상	목표량(시기)
진로교육관련 교사 및 학생 연수	·교내 교사 및 학생 연수실시	전교사 학생	1~2회
초청 강연	·외부인사 초청 강연	전교사	1회

[표 3] 교사의 역량 강화 세부 실천 계획

3) 기대 효과

교사 및 학부모연수를 통해 교사들과 학부모의 진로교육에 대한 의식을 한다. 전문가 초청 강연으로 진로교육에 대한 전문성이 신장된다.

다. 체계화된 진로교육을 위한 교수학습 지도안 개발

- 1) 진로교육은 진로상담교사나 진로교과를 지도하는 교사의 고유한 업무가 아님을 공유한다.
- 2) 고등학교 진로교육 목표 체계를 바탕으로 각 교과에 맞도록 진로교육을 실시할 수 있는 교수학습지도안 개발한다.
- 3) 교과내용과 관련 있는 다양한 직업의 세계를 수업 시작 전 흥미 유발 자료로 활용하여 교과 수업을 진행한다.

2 운영과제 [2]의 실행 계획

운영과제 2

개인 맞춤형 교육과정 운영

실천내용

- ❖ 진로별 집중이수 교육과정 편성 운영
- ❖ 창의적 체험활동 시간을 활용한 진로동아리 조직 및 운영
- ❖ 자기이해 및 진로설계를 위한 진로체험활동 및 진로교육

가. 진로별 집중이수 교육과정 편성 운영

1) 대상 및 규모

- 2014학년도 신입생 : 3개년 교육과정 개편 편성, 2016년(3학년)에서 적용, 8학급
- 2015학년도 신입생 : 3개년 교육과정 개편 편성, 2016년(2학년)에서 적용, 8학급
- 2016학년도 신입생 : 3개년 교육과정 신규 편성, 2016년(1학년)에서 적용, 8학급

2) 운영 방안

- 교과 단위 수 확보 : 진로집중과정별 2~3학년에서 각 8단위 확보
- 실질적인 과목선택권 보장으로 개인별 맞춤식 진로집중과정 운영
 - 전체 과목을 공통과목, 심화선택, 집중선택, 탐구선택, 계열선택 과목으로 분류 편성
- 공통 과목은 과정별 구분 없이 동일한 단위 수 배정으로 과목별 동일한 평가집단 구성
- 탐구과목은 자율선택제 도입으로 2학년에서 사회 2, 과학 2과목 자율선택, 3학년에서 수능 응시영역별 2과목 자율 선택(단, 과학중점은 서울대 교과이수기준을 충족하기 위하여 계열선택에 사회과학방법론 2단위 개설)
- 체육·음악·미술 진로집중 과목은 2~3학년 통합 운영
- 각 교과별 필수이수단위를 충족하고 다른 과정으로 진로 수정이 가능
- 3학년 수능 후 교육과정의 효율적 운영을 위하여 학년별 이수단위 조정

- 2016학년도 신입생 기준 : 1학년 36+36단위, 2학년 36+36단위, 3학년 34+26단위 편성
 - 계절수업은 교육청 개설과목 주관학교로 운영
 - 3과목 각 2단위 이수 가능
 - 고급수학 I (2학년 겨울), 심화영어독해 I (2학년 겨울), 사회과학방법론(1,2학년 여름, 겨울)
 - 진로집중형 교육과정과 39개 진로동아리와 연계 운영
- 3) 신규 개설 계획 과목

대상 교과 학기		‘15신입생		‘16신입생		비고
		11학년	12학년	11학년	12학년	
사회	1학기	사회과학방법론 경제	사회과학방법론 경제	사회과학방법론 경제	사회과학방법론 경제	과학 교양은 10학년 공통 개설
	2학기	사회과학방법론 경제	사회과학방법론 경제	사회과학방법론 경제	사회과학방법론 경제	
과학	1학기	화학실험	.	화학실험	.	
	2학기	물리실험, 과학융합	.	물리실험, 과학융합	.	
예술 (국어)	1학기	문학개론	현대문학감상	문학개론	현대문학감상	
	2학기	문학개론	현대문학감상	문학개론	현대문학감상	
체육	1학기	체육과 진로탐구	체육과 진로탐구	체육과 진로탐구	체육과 진로탐구	
	2학기	체육과 진로탐구	체육과 진로탐구	체육과 진로탐구	체육과 진로탐구	
음악	1학기	음악전공실기	음악전공실기	음악전공실기	음악전공실기	
	2학기	음악전공실기	음악전공실기	음악전공실기	음악전공실기	
미술	1학기	미술전공실기	미술전공실기	미술전공실기	미술전공실기	
	2학기	미술전공실기	미술전공실기	미술전공실기	미술전공실기	

[표 4] 진로집중 교육과정 신규 개설 과목

4) 2016학년도 11, 12학년 학급 편성('16년 3월 과정 편성 기준)

11학년			12학년		
반	과정	평균인원(명)	반	과정	평균인원(명)
1	사회집중	22	1	사회/경제집중	34
2	경제집중	16	2	인문집중	25
3	인문집중	16	3	예체집중 (음미체)	19
4	예체집중 (음미체)	17	4	자연인문 수학선택	26
5	자연이공	36	5	자연이공	29
6	자연이공	37	6	자연이공	29
7	과학중점	33	7	과학중점	21
8	과학중점	33	8	과학중점	22
학급 수	사회 1, 경제 1, 인문 1, 예체 1, 자연이공 2, 과학중점 2 (계 8학급)		학급 수	사회/경제 1, 인문 1, 예체 1, 자연인문수학 1, 자연이공 2, 과학중점 2 (계 8학급)	
학생 수	사회 22명, 경제 16명, 인문 16명, 예체 17명, 자연이공 74명, 과학중점 65명 (계 205명)		학생 수	사회/경제 34, 인문 25, 예체 19, 자연인문수학 26, 자연이공 58, 과학중점 43 (계 210명)	

[표 5] 2016학년도 11, 12학년 학급 편성

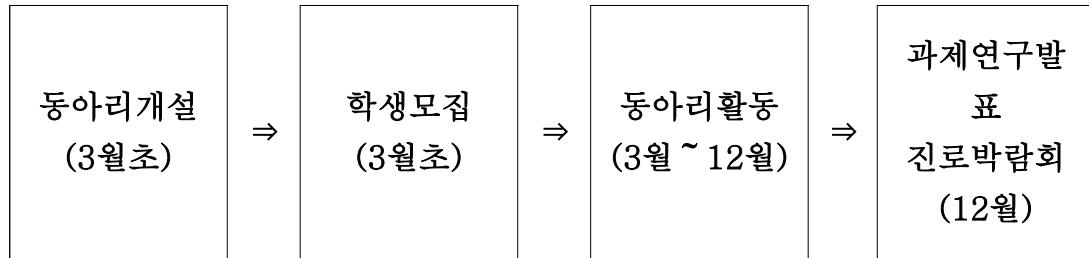
나. 창의적 체험활동 시간을 활용한 진로동아리 조직 및 운영

1) 진로동아리 구성 영역



[그림 3] 진로동아리 구성 영역

2) 진로동아리 활동의 개요



- 지도교사 : 전(全)교사
- 대상 : 1, 2, 3학년
- 활동시간 : 목요일 6, 7교시, 방과 후 및 공휴일
- 활동내용 : 총 38개 동아리 주제별 과제 연구

3) 진로동아리 운영 목적

- 개인 맞춤형 진로·진학을 위한 전공적합성 함양
- 다양한 활동을 통한 창의성, 협동심, 자기주도 학습 능력 배양
- 진로·진학 준비를 위한 포트폴리오 자료 확보

4) 진로별 각종 과제연구 및 경시대회 활성화

- 과학중점/수학/문예/체육/미술/음악 집중과정 관련 각종 경시대회: 1, 2학년 대상, 과정별 학기당 1회 이상 실시
- 진로 독서 관련 독후감 및 토론 논술 대회: 1, 2학년 대상, 학년말 청조 진로 박람회, 청조컨퍼런스 행사와 연계 실시
- 진로동아리 관련 진로체험보고서 및 과제연구 대회: 1, 2학년 대상, 1학기 말, 학년말 청조 진로박람회 행사와 연계 실시

다. 자기이해 및 진로설계를 위한 진로체험활동 및 진로교육

- 1) 자기이해를 통한 직업의 세계와 미래 직업 전망을 탐색한다.
- 2) 대학학과 및 대학입시제도 안내를 통한 맞춤형 진로 지도를 실시한다.
- 3) 1학년은 '진로와 직업'은 정규교육과정에 편성하여 진로상담교사가 지도하고, 2·3학년 '진로 독서'는 담임교사가 지도한다.
- 4) 진로체험 활동은 동아리 활동과 연계하여 실시하고 주중 다양한 진로관련 특강을 실시한다.
- 5) 진로 체험 활동 연간 계획

연번	실시일자	활동주제	내용	비고
1	3월 5일 6-7교시	표준화심리검사	6교시 : 진로종합검사(1년) 7교시 : 학습전략검사(2년)	1,2학년
2	3월 19일 19시	해군사관학교 설명회	해군의 미래와 진로, 입시설명회	희망자
3	3월 19일 6-7교시	검사 결과 해석 및 상담	유형별 결과 해석 및 지도방법 (6교시-1학년, 7교시-2학년)	1,2학년
4	1학기	현장체험학습	동아리별 특강, 투어, 직업인 면담	1,2학년
5	6월 19일	개교기념 동문선배 특강	22명 초청, 진로특강	전교생
6	9월24일 6,7교시	입학사정관 특강	대입정보 및 입학사정관전형	1,2,3학년
7	10월 15일	진로체험의 날	반별 운영	1,2학년
8	5월 14일 11월 24일	진로체험의 날	반별 운영	3학년
8	2학기	대학 학과 체험	학과 및 직업체험	희망자

[표 6] 진로 체험 활동 연간 계획

3 운영과제 [3]의 실행 계획

운영과제 3 — 개인 맞춤형 진로동아리별 체험활동 실시

실천내용

- ❖ 진로동아리별 체험학습을 기반으로 한 개인 맞춤형 진로 설정
- ❖ 가정과 지역사회 연계 프로그램 개발 운영

가. 진로동아리별 체험학습을 기반으로 한 개인 맞춤형 진로 설정

1)진로동아리 현장체험학습 실시

- 일시 : 2016.5.10.(화)~5.12.(목)
- 소규모 체험학습 실시로 인한 안전요원 배치의 어려움으로 동아리 인솔교사가 안전요원교육(대한적십자사 주관 자격증 발급) 총 15시간을 이수완료함.
- 2015학년도 동아리 현장체험학습 현황

동아리명	체험코스 및 활동내용	교통편	참가학생	인솔교사
JEK-Time (어문)	제주공항도착-제주민속 자연사 박물관-제주KBS 방송국 견학-베니스랜드 세계오지박물관-글라스하우스-이중섭거리, 이중섭박물관-아프리카박물관, 제주국제컨벤션센터-소인국테마파크-제주문화예술인마을, 현대미술관-부산일보사 신문전시관 관람, NIE(신문제작강의) 교실 체험활동	비행기 전세버스	11	이현진 이인아
역사탐방	전주한옥마을-동학혁명기념관, 전주공예명인관, 전주전통한지원, 전주전통술박물관 관람-경기전해설사투어-부채문화관 관람 및 부채만들기-취명회문학관 관람 및 엽서쓰기-소리문학	시외버스	8	정소향 신동연

동아리명	체험코스 및 활동내용	교통편	참가학생	인솔교사
	관 체험-한복입고 한옥마을 해설사 투어, 한옥마을 미션활동-뮤지컬 '춘향' 관람-전주 객사, 덕진공원 산책 및 전주 영화의 거리			
DIKE-A, B (법,행정)	서울대학교 탐방 및 선배와의 만남-대법원-동아리 모임 및 자유탐방-청와대 견학-헌법재판소 견학 및 모의재판 체험-롯데월드 어드벤처 체험-현정기념관 견학-통인시장-국회의사당 견학 및 관람	전세버스	26	고은이 조원경
메디컬리더스 (보건의료)	서울대 의학박물관 관람 및 설명-서울대 간호학박물관&사인센터(simulation center) 관람 및 체험-서울대 치의학 박물관 관람 및 체험-가천대 보건과학대학 견학 및 학과장과의 만남-인천 적십자병원&인천 혈액원 견학, 병원장과의 만남-롯데월드 잠실점-신촌 세브란스 병원&연세대 의과대학 견학 및 설명	전세버스 현지 대중교통	11	고민정 김지현
블랙스완 (사회-A)	경복궁 투어-역사박물관 관람-시청탐방-여의도 공원-IFC몰 탐방-국회의사당 탐방 및 국회의원 보좌관 인터뷰-공연 관람-여의도 KBS 방송국 투어-북촌 한옥마을(윤보선 생가, 생활사 박물관)	대중교통 KTX	8	김민진 정지은
4B연필 (사회-B)	국립중앙박물관 관람-삼청동 투어-방송국(뉴스Y) 견학-대학 방문 및 선배와의 대화-방송국(MBC) 견학-인사동 체험 및 자유시간-종묘, 창경궁, 창덕궁 관람	대중교통 KTX	6	오승현
ANT & 부고노믹스	한국은행 화폐박물관-여의도 금융감독원 금융마루 관람 및 체험-서울 세관 관람-롯데월드 투어-NH 증권연구소	전세버스	23	김은경 백순화

[표 7] 2015학년도 동아리 현장체험학습 현황

2) 체험학습 활동을 통한 진로 설정의 실제적 기반 조성

- 학생들의 진로 관련 요구와 관심을 반영한 장소 선정
- 진로 관련 현장 체험의 기회 제공으로 진로 추진 의지 제고
- 현장 체험을 통한 진로 관련 이론과 실제의 유기적 조성

3) 체험학습 결과의 피드백을 통한 진로 설정의 체계화

- 진로 직업군별 체험 중심 인프라 구축 및 활동 내용의 구조화
- 결과 분석을 바탕으로 통합적이고 창의적인 진로 사고력 증진
- 진로 역량 강화를 기반으로 한 체험 중심의 진로교육 내면화

나. 가정과 지역사회 연계 프로그램 개발 운영

- 1) 전문 직업인 특강을 활용한 진로에 대한 자신감 배양: 전문 직업인과 멘토링 기회 제공, 직업세계 현장에 대한 폭넓은 이해 및 간접체험 기회로 활용
- 2) 분기별 1회 초청강연 : 사회 저명인사 초청 특강 실시

연번	시기	강사	장소	대상
1	3월 11일(월) 16:30 ~17:40	곽경택	본교강당	희망 학생, 교원, 학부모
2	5월 4일(수)18:40 ~ 21:00	미정	본교강당	희망 학생, 교원, 학부모
3	10월 11일(화)8:40 ~ 21:00	미정	본교강당	희망 학생, 교원, 학부모
4	11월 18일(금)18:40 ~ 21:00	미정	본교강당	희망 학생, 교원, 학부모

[표 8] 인문학특강 프로그램 운영

VI. 운영의 검증 계획

1 검증 대상 및 인원

검증 대상 및 인원 : 학생 전 학년(24학급) 631명

2 검증 내용 및 방법

검증도구	시기	대상	비고
진로교육목표 성취도 조사 (한국직업능력개발원)	2016. 4월중	학생	전 후 비교
진로집중 교육과정 성취도 검사 (자체 설문조사)	미정	학생, 교사	전 후 비교

[표 9] 운영 검증 계획

Ⅶ. 기대효과 및 일반화 계획

1 기대효과

개인 맞춤형 진로중심 교육과정 편성 운영 모델 연구」라는 주제로 정규교육과정과 진로동아리를 통한 개인 맞춤형 학교진로교육을 하였을 때, 예상되는 효과는 다음과 같다.

- 가. 개인 맞춤형 진로중심 교육과정의 편성 운영으로 학생들은 다양한 직업 세계에 대한 이해와, 일과 직업에 대한 적극적 가치관과 태도가 육성될 것이다.
- 나. 학습자 활동 중심 교수학습지도를 통하여 학생들은 자기 주도적인 능력이 개발되어 인성 교육과 학력 신장이 이루어질 것이다.
- 다. 개인 맞춤형 진로동아리활동을 통하여 학생들은 적극적이고 자발적인 태도로 진로 정보를 탐색하고 진로 진학에 필요한 준비와 선택을 할 수 있을 것이다. 또한 다양한 진로활동 참여 결과물을 통해 논리적 표현력과 비판적이고 창의적 사고력을 지닌 미래 인재 양성에 이바지할 수 있을 것이다.
- 라. 진로동아리별 맞춤형 체험학습 프로그램을 통하여 진로 선택의 유연성과 다양성이 제고될 것이며, 합리적 의사 결정 능력이 함양되어 자기 주도적인 진로 개발 능력이 신장될 것이다.

2 일반화 계획

학교진로교육 연구학교를 운영한 후 개발한 자료와 우수사례를 다음과 같이 일반화한다.

- 가. 연구학교 운영을 위하여 개발한 자료 및 성과 보고회를 통하여 개발한 자료와 결과물을 학교 홈페이지 자료실에 탑재하고 CD자료로 만들어 각급 학교에 배포한다.
- 나. 연구보고서 등은 부산광역시 교육연구정보원 및 에듀넷 (www.edunet4u.net), 커리어넷 (www.career.go.kr) 탑재 등을 통해 전국 학교에 확산·활용할 수 있도록 한다.
- 다. 진로교육과 관련된 모든 자료를 취합하여 [개인맞춤형 진로중심 교육과정 자료집]을 발간하고 학교 홈페이지를 통해 공유한다.
- 라. 진로동아리 운영과 관련된 지도서 및 영상자료를 개발·공유한다.

Ⅷ. 예산 운영 계획

항목	소요액	산출내역	비고
전문성 신장 연수비 (학생 1회, 교사 1회)	1,000,000	500,000 * 2회	강사 비
진로관련 도서 구입	500,000	500,000	진로활동 도서 비
진로집중과정별 활동비	2,000,000	2,000,000	진로집중과정 과목 별 활동비
연구보고회 경비	1,000,000	1,000,000 *1회	보고 자료집 인쇄비, 행사비
연구학교 운영교사 협 의회비	500,000	500,000	분과별 협의회, 운영 교사 협의회
설문지 컨설팅비	500,000	500,000	설문지 컨설팅
진로동아리 지원비	4,500,000	4,500,000	동아리 활동비, 산출 물, 인쇄비, 과제비 용
합계	10,000,000		

[표 10] 예산 운영 계획

< 참 고 자 료 >

- 교육인적자원부(2007), 고등학교 교육과정 2007-79호
- 김나라(2008), 직업체험을 통한 진로교육, Working paper 2008-12
- 김웅기(2005), 「인문계고등학교 진로교육실태·분석을 통한 진로교육의 개선방안」
- 김충기(1995), 미래를 위한 진로교육, 양서원
- 돌마고등학교(2007), 연구학교 일반화 자료집
- 부산광역시교육청(2009), 2009학년도 진로교육추진계획
- 최동선(2005), 진로교육 활성화를 위한 초·중등 교육과정의 개정 방향
- 최동선(2006), 생애단계별 진로교육의 목표와 내용
- 한국직업능력개발원(2008), 교육과정과 연계된 진로교육 운영 모델 구축
- 한국직업능력개발원(2008), 교과통합 진로교육 모델 시안
- 명호고등학교(2015), 연구학교 최종보고서
- 2015년 SCEP 연구학교 운영계획서 모음