

[차 례]

I. 연구의 개요	1
1. 연구의 필요성	1
2. 연구의 목적	1
3. 연구의 범위 및 제한	2
4. 용어의 정의	2
II. 이론적 배경	3
1. 선행 연구 분석	3
2. 실태(환경) 분석	4
III. 연구 운영과제 설정	5
1. 연구 주제	5
2. 운영과제 [1]	6
3. 운영과제 [2]	6
4. 운영과제 [3]	6
IV. 연구의 방법	6
1. 연구의 대상 및 기간	6
2. 연구의 절차 및 내용	6
3. 연구의 조직	9
V. 운영 과제 실행 계획	10
1. 운영과제 [1]의 실행 계획	10
2. 운영과제 [2]의 실행 계획	13
3. 운영과제 [3]의 실행 계획	15
4. 예산 집행 계획	19
VI. 운영 성과 평가 및 일반화 계획	20
1. 운영 성과 평가 계획	20
2. 운영 과제 일반화 계획	20
VII. 기대 효과	20
< 참 고 문 헌 >	21

2019학년도

진로교육 집중학년·학기제 운영 모델 연구학교 2차년도 운영 계획서

교과-창체 연계의 스파이더 웹 기반 진로교육으로 진로개발역량 강화하기

2019. 2.

경기도교육청
용 호 고 등 학 교

1. 연구의 개요

1 연구의 필요성

2016년 1월 스위스 다보스 세계경제포럼(WEF)에서 발표된 ‘4차산업혁명’ 보고서 이후 미래사회에 대한 논의가 활발하게 이루어지고 있다. 미래 사회는 급격한 과학기술의 발전으로 인해 산업 구조의 근본적인 변화가 이루어지는 시공간으로, 그 변화는 인간 노동을 대체할 수 있는 인공지능의 등장으로 강조되며, 이는 일자리 불안으로 이어진다고 한다. 이러한 위기의식에 따라 산업의 변화에 걸맞는 인재양성과 진로교육의 변화는 자연스럽게 학교 현장을 상대로 요구된다. 또한 이러한 사회 변화와 맞물려 2015 개정교육과정에서 추구하는 창의 융합형 인재에 적합하고, 학생의 소질과 적성에 맞는 진로교육을 실천하려는 움직임도 학교 현장 내부에서 시도되고 있다. 그리고 현재 중학교에서의 자유학기제 성과가 확산됨에 따라 자유학기제와 연계한 고등학교의 자유학년제 운영도 학교 안팎에서 지속적으로 제기되고 있는 상황이다.

따라서 변화하는 미래 사회와 삶의 양식에 대응할 수 있는 진로교육을 위해 보다 체계적으로 진로교육 활동을 구조화하고 삶과 연계된 실질적인 진로교육을 실천하는 것이 급선무이다. 현재 일반고에서의 주된 진로교육은 진학에만 중점을 두고 이루어지고 있는 것이 대부분이다. 학교 교육 활동의 전반이 궁극적으로 학생들의 진로와 밀접하게 연계되어 있음을 교육공동체가 인지하고 학생들 개개인의 소질과 적성을 살린 진로 개척, 이를 이루기 위해 역량을 갈고닦을 수 있는 기회를 제공해주는 방향으로 진로교육이 정착될 수 있어야 한다. 이를 위해서 학교 현장에서는 교육과정 기획과 운영 혁신을 통한 진로교육 과정의 재구성이 수반되어야 한다. 본 연구에서는 2015개정 교육과정에서의 창의 융합교육 과정에 따르는 재구성을 중심축으로 하여 나열식으로만 전개된 학생들의 교육활동을 ‘교과-창체 연계의 스파이더 웹(SPIDER WEB) 기반’의 진로교육 체제로 집중 학년으로 운영함으로써 학교 비전과 교육 목표를 도달하고자 한다.

2 연구의 목적

본 연구의 목적은 학교에서 이루어지는 진로 교육 및 체험 프로그램들을 구

조화하고 협력 체제를 구축하여 학생들의 잠재적 진로 선택 능력을 신장시키고 발휘하도록 하여 미래를 대비하는 학생들에게 행복한 진로체험을 제공함으로써 함께 꿈을 실현해 가는 행복한 학교를 만드는 것이다. 이를 위해 **스파이더 웹(SPIDER WEB)의 구조적 특성을 활용**하여 학교 진로교육활동을 유기적으로 연계하여 통합적 진로교육 시스템을 통한 학생 주도적 진로개발역량을 신장시키고자 하였다. 이에 다음과 같이 연구의 목적을 설정하였다.

가. 단순 나열식의 진로 체험 중심에서 **유기적 관계의 진로체험을 제공하기 위한 진로교육 인프라를 구축**한다.

나. 진로교육 중심의 교육과정을 위해 교실 수업 개선, 교과 통합 창의적 체험활동 등 **진로 교육 중심의 교육 활동을 확대**한다.

다. 미래를 준비하는 프로젝트형 진로 체험 프로그램을 제공하여 **학생들 스스로 진로를 설계할 수 있는 능력을 키우고** 학교 만족도 제고로 행복학교로의 발판을 마련한다.

3 연구의 범위 및 제한점

1, 2, 3학년 전체 학생들을 대상으로 하되 주된 대상은 신입학생(1학년)으로 하여 그물망처럼 퍼져있는 교육활동을 학년별 단계형으로 구조화하여 학생 스스로 자신의 진로를 탐색하고 설정할 수 있는 진로개발역량이 학생주도적으로 신장될 수 있는 진로교육을 강화한다.

4 용어의 정의

☞ 스파이더 웹(Spider Web)

- 사전적 정의 : 거미가 알을 낳아 놓게 하거나 먹이를 잡게 하려고 엮은 그물
- 조작적 정의 : 진로 중심 교육 환경, 교육 과정, 프로그램, 체험 활동 등이 거미줄의 구조처럼 연계된 진로교육 시스템

☞ 교과-창체 연계 스파이더 웹(Spider Web)기반 진로 교육

거미가 방사실과 나선실을 엮어 먹잇감을 획득하는 것처럼 조직화된 거미줄과 같은 교과-창체 활동이 유기적으로 연계되어 **학생들의 진로개발역량을 신장시키는 진로교육**

II. 이론적 배경

1 선행 연구 분석

〈표 1〉 선행연구 분석

연도	연구학교	연구주제	주요 내용
2014	수내고등학교	SNS를 이용한 학교-학부모-지역사회 통합형 거점 센터 꿈 플랫폼 프로젝트 운영	학생들에게 진로 정보 제공 및 접근을 용이하게 하기 위해 SNS를 활용한 온라인 진로교육 프로그램 운영
2014	청학공업고등학교	RPG 프로그램 구안·적용을 통한 취업맞춤반 체제 구축	특성화 고등학교의 본래 역할을 피하기 위한 취업 중심의 진로교육이 확대될 수 있도록 RPG 프로그램 운영
2013	가평중학교	지역사회 MOU 기반 통합적 진로교육과정 운영으로 행복한 학교 만들기	지역사회와 연계한 다양한 진로교육과정 운영으로 학생들에게 풍부한 진로 탐색 기회 제공
2013	일산국제컨벤션고등학교	STP-J 프로젝트 운영을 통한 현장 실무형 인재 육성	특성화 고등학교 3학년 학생들이 직업생활 단계로 진입하는데 원활할 수 있도록 계획된 직업 전환기 프로그램 운영

2 시사점

연구의 일반적 각 급 학교에 맞는 맞춤형 진로교육 프로그램을 구안하여 학생들에게 다양한 진로탐색 기회를 제공하고 있다. 이는 달리 말하면 대부분의 단위 학교에서 진행되는 각종 교육활동은 진로교육 프로그램의 개발 및 적용이 중심을 이루고 있음을 뜻한다. 특히 체험 중심의 프로그램을 개발하고 이를 적용하는 것은 일회성에 그치는 행사성 교육활동에 그치는 경우가 대부분이기 때문에 진로중심교육과정의 운영을 위해서는 학교 교육활동의 진로교육중심의 시스템 마련으로 지속가능한 진로교육을 실천하도록 해야한다.

3 실태(환경) 분석

〈표 2〉 학교 실태 분석

강점	약점
<ul style="list-style-type: none"> 과학중점 학교 운영 결과 지역 내 학생들에게 인지도가 높음 주변 유해환경의 부재로 인한 학생들의 건강한 학교생활 가능 학생들이 학교를 신뢰하고 긍정적으로 생각함 	<ul style="list-style-type: none"> 과학중점 과정이 아닌 학생들의 상대적 피해의식이 강함 학생 간 학업성취도가 크고 교사 간 혁신마인드의 차이가 큼 학생 규모에 비해 교육 환경 시설 공간이 부족함
기회	위협
<ul style="list-style-type: none"> 주변 주거지 개발의 확대로 교육인구 및 교육 수요 증가 도서관, 청소년 수련관 등 지역 내 문화활동과 학습 환경 기반이 잘 조성됨 학교 교육활동에 대한 교육공동체의 적극적 협조와 관심 	<ul style="list-style-type: none"> 지역 사회 내 중심학교로서의 기능 및 역할이 증대됨 부모들의 교육에 대한 관심과 학교에 대한 요구 증대로 학교 부담 가중 꿈과 미래에 대한 계획을 준비하지 않는 학생들이 점차 늘어나고 있음

연구 대상교는 교육부 지정 과학중점학교 운영을 지속해온 결과 지역사회에서 이공계열 진학을 희망하는 학생들에게 학교 인식이 매우 높은 편이고 과학중점과정 학생들을 대상으로 한 풍부한 예산 지원으로 다양한 교육활동이 가능한 것도 큰 장점이다. 그러나 학생 수가 여느 일반고 보다 월등히 많고 그에 따른 다양한 학생들이 모여 학생간 역량의 격차도 크게 벌어져 있는 실정이다. 모든 학생들에게 같은 경험을 제공하고 기회를 주는 것은 미래 사회에 필요한 인재를 양성하는데 큰 효과를 거두지 못한다. 앞으로 미래 사회에 대비한 인재는 특정 계열에 국한된 것이 아닌 융합적 사고와 창의적 역량이 필요하기 때문에 학생 스스로 다양한 교육활동을 경험하고 그 경험을 바탕으로 스스로 융합하여 새로운 것을 만들어낼 수 있는 교육과정이 요구된다. 이에 과학중점교육과정에 치우치지 않는 다양한 교육활동 프로그램을 개발하고 적용하여 균형있는 진로중심교육과정의 운영이 필요하다.

Ⅲ. 연구 운영과제 설정

1 연구 주제

‘교과-창체 연계의 스파이더 웹 기반 진로교육으로 진로개발역량 강화하기’
연구 주제로 2018학년도 연구학교 1차년도를 운영한 결과 스파이더 웹 기반 교육과정의 유기적 연계의 강화, 진로 연계 교과 수업의 활성화, 진로집중학년제 대상 학년 학생들의 연구학교 운영 홍보 등을 보강하여 운영 과제를 수정·보완 하였다. 1차년도 실행 결과를 바탕으로 2차년도 운영 과제의 세부 실천을 위한 1·2차년도 연구학교 세부 실행 과제 비교표는 다음과 같다.

〈1·2차년도 연구학교 세부 실행과제 비교표〉

실행과제	세부 실행과제		비고
	1차년도(2018년)	2차년도(2019년)	
스파이더 웹 기반 진로교육 환경 조성	진로중심의 교육과정 편성 및 운영	확대	1차년도 진로와 직업 교과목 편성 계획 2차년도 진로와 직업 교과목 신설 운영 창의적체험활동 진로활동 시수 확대
	교사 진로교육 역량 강화	강화	1차년도 전문적학습공동체별 진로교육 방안 협의 2차년도 교육과정 수립 이전 교과별 진로교육 수업 개선을 위한 연수 진행 실질적 전문적학습공동체를 통한 진로교육 수업 개선 교수학습과정안 개발
	스파이더 웹 기반 진로교육 시스템 모델 구안	정교화	1차년도 교육활동의 스파이더 웹을 활용한 정렬 2차년도 스파이더 웹 기반 진로교육 교육과정 시스템 모델의 정교화 및 일반화
스파이더 웹 기반 학생 중심 진로교육 운영	교과통합 진로교육 수업 개선	확대	1차년도 학기별 교과간 진로교육 수업 과정안 개발 2차년도 학기별 교과간 진로교육 수업 과정안 개발 및 수업 공개 확대
	체험중심 진로교육 프로그램 운영	동일	프로그램 운영 내실화
	학생 주도 진로동아리 운영	동일	1,2차년도 동일 운영
스파이더 웹 기반 학생 주도 진로개발역량 함양	교과-창체-지역사회 연계 신나군 프로젝트 운영	확대	1차년도 1학년, 2학년 특정 교과 중심으로 운영 2차년도 참여 교과 확대를 통한 융합 수업 확대 및 프로젝트 주제 선정의 학생 자율권 보장
	학생 주도형 마이 꿈 프로젝트 운영	동일	1,2차년도 동일 운영
	학생 개별 맞춤형 진로상담 운영	확대	1,2차년도 동일 운영

2 운영과제[1] 스파이더 웹 기반 진로교육 환경 조성

- 세부 추진
- 진로중심의 교육과정 편성·운영
 - 교사 진로교육 역량 강화
 - 스파이더웹 기반 진로교육 시스템 모델 정교화

3 운영과제[2] 스파이더 웹 기반 학생 중심 진로교육 운영

- 세부 추진
- 교과통합 진로교육 수업 개선
 - 체험중심 진로 교육 프로그램 운영
 - 학생 주도 진로동아리 운영

4 운영과제[3] 스파이더 웹 기반 학생 주도 진로개발역량 함양

- 세부 추진
- 교과-창체-지역사회 연계 신나군 프로젝트 운영
 - 학생 주도형 마이 꿈 프로젝트 운영
 - 학생 개별 맞춤형 진로상담 운영

IV. 연구의 방법

1 연구의 대상 및 기간

가. 연구학교 2차년도 운영 기간 : 2019.03.01. ~ 2020.02.29.

나. 대상 : 용호고등학교 1학년(15학급, 441명) (단, 1, 2, 3학년 전체학급을 대상으로 교육 활동 적용)

2 연구의 절차 및 내용

가. 연구 절차

〈표 3〉 연구 운영 절차

운영절차	운영 내용	추진 시기	비고
이론 및 준비	운영 과제 추진을 위한 기초조사 및 실태 분석	3	
	진로교육에 대한 선행연구 검토 및 분석, 진로교육 방향 및 방법 분석	3	
	진로교육을 위한 교사 연수(전문적 학습공동체) 실시 및 진로교육 사전검사	4	
자료개발	스파이더 웹 진로교육 시스템 환경 조성	3	
	교과-창체 연계의 스파이더 웹(SPIDER WEB) 기반의 진로교육 프로그램 구안	3	
	진로교육을 위한 교육과정 재구성, 창의적 문제해결 역량 프로그램 구안	3	
	진로 집중학년 운영을 위한 스파이더 웹 진로교육 연간계획수립	3	
운영	교과-창체 연계의 학생 개별 맞춤형 스파이더 웹 기반의 프로그램 적용	4~12	
	학생 참여형 체험 중심 진로교육 프로그램 적용	4~12	
	교과통합 진로 연계 교수학습방법 개선	4~12	
	학생 맞춤형 개별 상담 운영	4~12	
결과분석 및 피드백	스파이더 웹 기반 진로교육 프로그램 평가	8, 12	
	교과-창체 연계의 탄력적 융합 교육과정 평가	8, 12	
	진로 연계 교수학습방법 개선 평가	8, 12	
	사후검사와 사전검사와의 비교 분석	11, 12	
	프로그램 활용 사례 자료 제작 및 운영 평가, 결과보고	12	

연구의 절차는 ‘이론 및 준비(실태분석, 선행연구 검토, 방법론 분석, 연수 및 검사)→자료개발(프로그램 구안 및 진로교육 연간계획 수립, 교과-창체 연계 스파이더 웹 진로교육 시스템 모델화)→운영(교과-창체 연계 스파이더 웹 기반 활용)→결과분석 및 피드백(평가 및 사후검사, 결과 분석)’으로 추진한다.

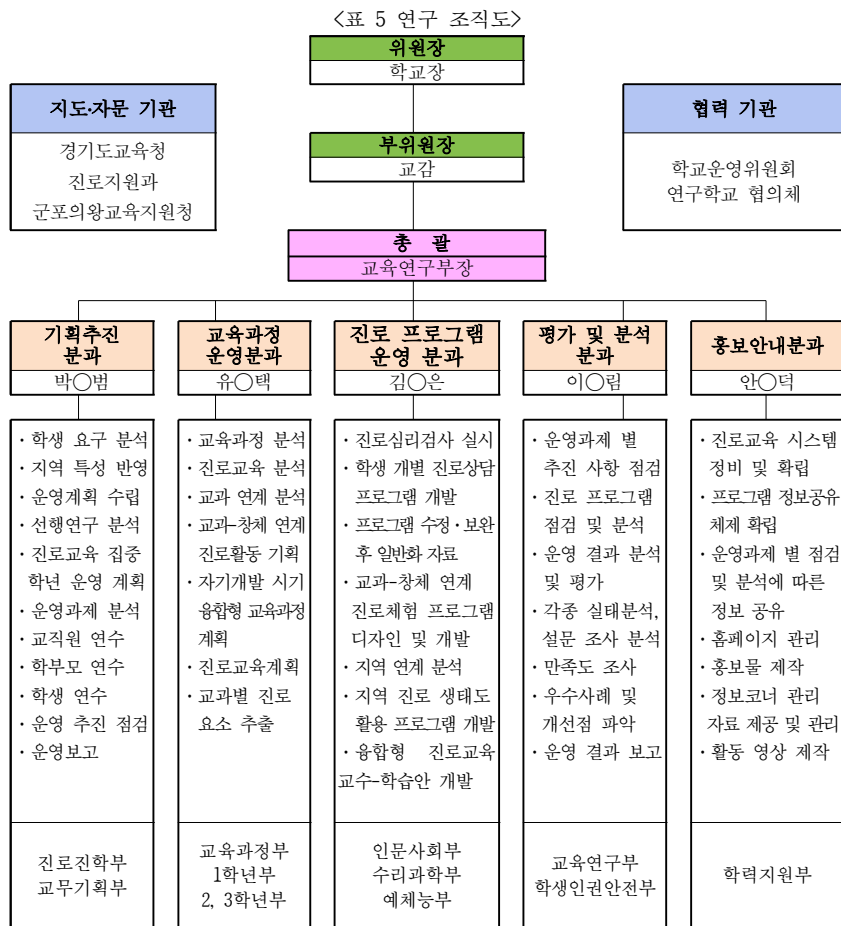
이를 통해 ‘교과-창체 연계의 스파이더 웹(SPIDER WEB) 기반 진로교육’을 구조화하여 진로교육의 효율성을 제고할 뿐만 아니라 진로체험의 활성화를 위한 협력 체제를 구축하여 진로교육으로 학생의 성장을 지원하도록 한다.

나. 추진 내용

〈표 4〉 연구 주요 추진 내용

단 계	추진 내용		기간(2019.03.02.~2020.02.29.)													
			3	4	5	6	7	8	9	10	11	12	1	2		
기 반	■ 실태 분석 연구 과제 정립															
	■ 연구학교 운영계획서 작성															
	■ 스파이더 웹 기반 인프라 구축															
실 행	과제1	■ 진로중심 교육과정 편성														
		■ 진로 전문적 학습공동체 구성 및 운영														
		■ 스파이더웹 진로교육 시스템 구안 및 적용														
	과제2	■ 교과통합 진로교육 교수·학습 모 형 개발 및 적용														
		■ 체험중심 진로교육 주간 운영														
		■ 진로동아리 중심의 진로교육 운영														
	과제3	■ 교과-창체-지역사회 연계 신나군 프로젝트 운영														
		■ 학생 주도 마이 꿈 프로젝트 운영														
		■ 학생 개별 맞춤형 진로 상담 운영														
평 가	■ 과제 활동 결과 분석 및 피드백															
	■ 연구학교 운영 설문 조사 및 보고서															
	■ 일반화를 위한 평가 및 수정 보완															

3 연구의 조직



○ 연구학교 운영위원회 구성 : 연구학교 기획 위원 총 7인 (위원장, 부위원장, 기획추진분과장, 교육과정 운영분과장, 진로프로그램 운영분과장, 평가 및 분석 분과장, 홍보 안내분과장)

V. 운영 과제 실행 계획

1 운영과제 [1]의 실행 계획

스파이더 웹 기반 진로교육 환경 조성	
↓	
세부 추진	<ul style="list-style-type: none"> 진로중심의 교육과정 편성·운영 교사 진로교육 역량 강화 스파이더웹 기반 진로교육 시스템 모델 구안

가. 진로중심의 교육과정 편성·운영

- 진로집중 교육과정 운영
 - 인문사회, 자연과학, 과학중점 교육과정 운영
 - ✓ 2015 개정교육과정의 과목 선택권 보장
 - ✓ 인문심화, 과학심화, 체육심화반 운영
 - 교육과정 클러스터, 주문형 강좌 운영
 - ✓ 학생 설문을 통한 주문형 강좌 개설
 - ✓ 프로젝트 중심의 학생 주도형 교육과정 운영
- 진로와 직업 교육과정 편성 운영(2018학년도 입학생)

2) 진로교육 중심 창의적체험활동 편성

- 학기별 진로교육 집중의 달 편성(5월, 9월)

〈표 6 진로교육 집중의 달 창의적체험활동 편성표〉

월/일	1학년			2학년			3학년		
5.10	특색활동 (스프링아트 워드별만들기)	특색활동 (성매매 예방교육)	특색활동 (인간교육)	특색활동 (흥연예향교육)	특색활동 (성매매 예방교육)	특색활동 (인간교육)	특색활동 (진로독서)	특색활동 (성매매 예방교육)	특색활동 (인간교육)
5.17	적응활동 (진로진학) 진로체험	적응활동 (진로진학) 진로체험	특색활동 (재난대비안전교 육 및 보건교육)	특색활동 (안성원 예향관리)	특색활동 (진로독서)	특색활동 (재난대비안전교 육 및 보건교육)	적응활동 (상당)	특색활동 (진로독서)	특색활동 (재난대비안전교 육 및 보건교육)
5.24	진로동아리	진로동아리	진로동아리	진로동아리	진로동아리	진로동아리	진로동아리	진로동아리	진로동아리
5.31	특색활동 (창의인재 발굴활동)	특색활동 (창의인재 발굴활동)	특색활동 (창의인재 발굴활동)	특색활동 (결핵예방교육)	특색활동 (진로독서)	특색활동 (환경과 건강)	적응활동 (상당)	특색활동 (진로독서)	특색활동 (진로독서)
8.30	적응활동 (진로진학) 학과체험	적응활동 (진로진학) 학과체험	적응활동 (진로진학) 학과체험	특색활동 (학급회의)	특색활동 (학급회의)	적응활동 (학급회의)	특색활동 (학급회의)	적응활동 (학급회의)	적응활동 (학급회의)
9.8	진로동아리	진로동아리	진로동아리	진로동아리	진로동아리	진로동아리	진로동아리	진로동아리	진로동아리
9.20	신나군프로젝트	신나군프로젝트	봉사활동	신나군프로젝트	신나군프로젝트	봉사활동	신나군프로젝트	신나군프로젝트	봉사활동
9.27	신나군프로젝트	신나군프로젝트	봉사활동	신나군프로젝트	신나군프로젝트	봉사활동	신나군프로젝트	신나군프로젝트	봉사활동

➤ 진로 역량 신장 학급 자치활동 편성 확대

- ✓ 토론하는 학교, 토론하는 교실, 토론하는 학생
 - 학급자치 활동 강화(월1회), 교과 연계 토론활동
- ✓ 학년 및 학급별 특색활동 실천(학기말 전시회)
 - 1학년 : 멘토링 활성화, 생각 일기, 배움일지 등
 - 2학년 : 학력 UP! 관계 UP! 함께 성장, 깨끗한 교실 등
- ✓ 학교를 사랑하고, 학급을 사랑하고 친구 사랑하기
 - 학급→학교→지역 확장하여 나의 진로 설계하기

➤ 진로 연계 프로젝트형 봉사활동 운영(2018)

- ✓ 우리 마을을 환경을 위한 친환경 비누 만들기

➤ 창의적체험활동 진로 독서교육, 진로 특색활동 확대 편성 운영

- ✓ 진로독서 레시피 개발 및 활용
- ✓ 교과 권장도서 선정, 학생 희망 도서 구입

〈표 7〉 교과통합 진로독서 레시피

교과	창의적 체험활동	진로독서 주제	권장 도서
국어	나를 표현하기	<ul style="list-style-type: none"> ■ '내 가치관은 무엇일까?' ■ 적성검사 연계 독서 수행평가 	<ul style="list-style-type: none"> ▶ 《친구가 되어 주실래요?》 ▶ 《당나귀는 당나귀답게》
교양	나를 알고 너를 알기	<ul style="list-style-type: none"> ■ '나를 긍정하는 자신감' ■ 나의 자신감 체크리스트로 확인하기 	<ul style="list-style-type: none"> ▶ 《단순한 기쁨》 ▶ 《나에서 우리로》
영어	글로벌 리더 체험하기	<ul style="list-style-type: none"> ■ '설득력을 높이는 의사소통 능력' ■ 대중화법 : 계획하기→준비하기→연설하기 	<ul style="list-style-type: none"> ▶ 《가난한 사람들을 위한 은행가》 ▶ 《타사의 행복》
수학	창의적 문제해결하기	<ul style="list-style-type: none"> ■ '위기를 극복하는 삶의 태도' ■ 긍정적인 태도 기르기 	<ul style="list-style-type: none"> ▶ 《니 부이치치의 허그》 ▶ 《연을 쫓는 아이》
사회	사회 기초 소양 함양하기	<ul style="list-style-type: none"> ■ '일하는 보람과 가치' ■ 삶의 목적 찾기 위한 질문 	<ul style="list-style-type: none"> ▶ 《꽃들에게 희망을》 ▶ 《희망의 섬 78면지》
과학	과학 기초 소양 함양하기	<ul style="list-style-type: none"> ■ '창의성과 전문성, 그리고 인성' ■ 일상 속 작은 생각이 바꾸는 세상 	<ul style="list-style-type: none"> ▶ 《사막에 숲이 있다》 ▶ 《망공 박사》
체육·예술	인문·예술 소양 함양하기	<ul style="list-style-type: none"> ■ '세상을 보는 마음의 창 닦기' ■ 거꾸로 생각하기 	<ul style="list-style-type: none"> ▶ 《코코 샤넬》 ▶ 《저절한 정원》

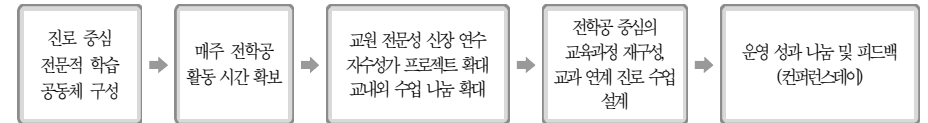
나. 교사 진로교육 전문성 신장 및 역량 강화

1) 전문적학습공동체 조직 및 운영

- ✓ 진로 중심 연구 주제 선정

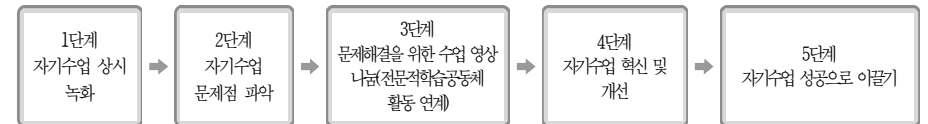
- ✓ 교과별 전문적 학습공동체 활동 시간 확보(매주)
- ✓ 교과 연계 진로 수업 설계 공동 연구 및 수업 나눔
- ✓ 배움중심수업 2.0 실천 및 성장중심 평가 실시
- ✓ 컨퍼런스 테이블 통한 전문적 학습공동체 활동 공유

〔그림 1〕 전문적학습공동체 운영 절차



- ✓ 자수성가 프로젝트 활용 수업 나눔 확대(1학기 1회→학기별 1회)

〔그림 2〕 자수성가 프로젝트 운영 절차



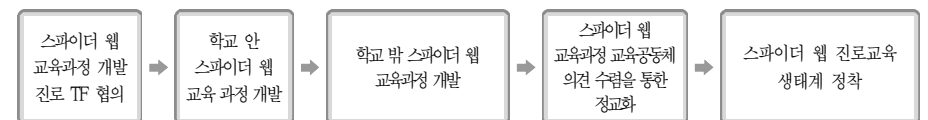
2) 교원 역량 강화 연수

- 진로연계 교과통합 수업-평가 계획 수립 워크숍(2월, 8월)
- 학생 중심 수업 혁신 연수(2월)
- ✓ 개별 원격/집합 연수
- ✓ 교육과정-수업-기록(평가)의 일체화 연수(7월)

3) 스파이더웹 기반 진로교육 시스템 모델 구안 및 정교화

- 스파이더 웹 교육과정 개발 진로 TF 조직(3월)(교육과정운영위원회 활용)
- 스파이더 웹 교육과정 개발 진로 TF 협의(3월~5월)
- 학교 안 스파이더 웹 교육과정 개발 및 정교화(3~7월)

〔그림 3〕 스파이더 웹 기반 진로교육 교육과정 개발 절차



2 운영과제 [2]의 실행 계획

스파이더 웹 기반 학생 중심 진로교육 운영



세부 추진	<ul style="list-style-type: none"> 교과통합 진로교육 수업 개선 체험중심 진로교육 프로그램 운영 학생 주도 진로동아리 운영
----------	--

가. 교과통합 진로교육 수업 개선

1) 교과별 교육과정 재구성을 위한 워크숍 운영(2월말 신학기 준비 주간 운영)

➤ 교과별 진로교육 성취 기준 적용 분석

- ✓ 학년별 진로교육 성취기준 적용 분류
- ✓ 1학년 자아이해와 사회적 역량 개발
- ✓ 2학년 일과 직업 세계의 이해
- ✓ 3학년 진로 탐색, 진로 디자인과 준비

➤ 교과별 진로 요소 추출

- ✓ 진로 연계 교과수업을 위한 교과별 진로 요소 추출(학년별 교과별 협의 진행)

2) 교과별 진로연계 교수·학습 모형 개발

➤ 진로 연계 수업 설계서 제작 및 수업 공개

- ✓ 학기당 2차시 공동 연구 개발
- ✓ 진로교육 집중 기간 진로 연계 공개 수업(1학기, 5월 셋째 주, 2학기 10월 셋째 주)
- ✓ 학기 시작 전(2월, 7월) 평가계획 수립으로 교육과정-수업-평가(기록)의 일체화 선순환 체제 구축

〈표 8〉 교과통합 진로연계 수업 교육과정 재구성

진로개발 역량	교과	관련 단원 및 진로 요소 추출	진로 연계 교육활동
자기이해와 사회적 역량 개발	국어	<ul style="list-style-type: none"> 배려하는 말하기와 글쓰기, 한국문학사의 흐름 공감적 듣기와 토론의 절차에 따른 문제 해결 	<ul style="list-style-type: none"> 1인 1창작 프로젝트 토의·토론 수업과 평가
	교양	<ul style="list-style-type: none"> 기술의 발전과 미래사회의 대비 행복한 가정생활, 바람직한 사회와 우리의 삶 	<ul style="list-style-type: none"> 나의 꿈 발표 미래의 가족 소개하기
일과	영어	<ul style="list-style-type: none"> 교과서 단원에 따른 ART, DEBATE, LIFE SCIENCE, LITERATURE, JOB 등의 발전 	<ul style="list-style-type: none"> 영어독서감상문 쓰기활동 영어논문 쓰기 교육활동

직업세계의 이해	수학	<ul style="list-style-type: none"> 부등식과 방정식을 통한 문제 해결 능력 신장 평면좌표와 도형의 방정식으로 라이프 설계 	<ul style="list-style-type: none"> 팀 과제(수학 문항 제작하기) 다양한 문제해결 프로젝트
진로 탐색 및 진로 디자인	사회	<ul style="list-style-type: none"> 합리적 선택과 삶, 사회를 보는 창, 미래를 보는 창 대한민국의 발전과 현대 세계의 변화 	<ul style="list-style-type: none"> 신나군 프로젝트 연계 우리 지역 소개하기 수업과 평가
	과학	<ul style="list-style-type: none"> 정보통신과 신소재, 생명의 진화와 미래 변화 공통과학의 과학 실험 및 탐구 활동 	<ul style="list-style-type: none"> 과학중점교육과정의 과학체험 과학주제 탐구 프로젝트
	체육· 예술	<ul style="list-style-type: none"> 체력 관리와 정신 건강을 위한 운동 음악, 미술 전공 학생들을 위한 진로교육 	<ul style="list-style-type: none"> 전교생 참여의 스포츠클럽 체력단련 활동
	정보	<ul style="list-style-type: none"> 자기주도적인 효율적 알고리즘 설계 프로그래밍 4차 산업혁명시대 변화하는 직업 세계의 이해 	<ul style="list-style-type: none"> 소프트웨어 프로그래밍
	한문	<ul style="list-style-type: none"> 한자의 형, 음, 의 파악하기 선인들의 지혜를 통한 나 자신 내면화하기 	<ul style="list-style-type: none"> 자신의 진로를 살린 ‘호’ 지어보기
	물리	<ul style="list-style-type: none"> 패러데이 법칙을 활용한 전기 에너지 발전 원리 태양열 조리기 발전 제작 전망 	<ul style="list-style-type: none"> 과학체험 과학주제 탐구 프로젝트
세계사	세계사	<ul style="list-style-type: none"> 자본주의의 발달과 산업화로 인한 사회 변화 산업화 시기 노동자의 권리와 직업 윤리 	<ul style="list-style-type: none"> 신나군 프로젝트 연계 토의·토론 수업과 평가

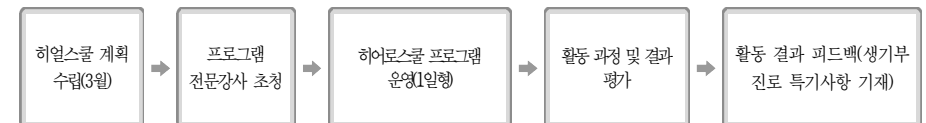
나. 체험중심 진로 교육 프로그램 운영

➤ 진로체험 중심 진로탐색 프로그램 운영(진로집중학년)

- ✓ 진로표준화심리검사 실시 후 담임교사의 피드백
- ✓ 분야별 전문직업인 초청 특강, 대학 학과 전공 체험 실시
- ✓ 진로 코칭 후 ‘나의 꿈 성취로드맵 쓰기 대회’ 실시
- ✓ 진로 탐색 체험학습 운영(하루동안 대학생 되기 :대학-학과-멘토 연계 체험학습)

➤ 히어로스쿨 운영

[그림 4] 히어로스쿨 운영 절차



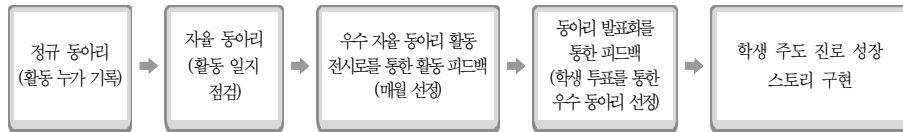
다. 진로 동아리 운영

➤ 학생이 기획하고 학생이 운영하는 동아리 운영

- ✓ 학생 자율적 참여의 진로 설계를 위한 동아리 운영
- ✓ 진로 중심 동아리--> 학생자치회 중심 동아리 홍보 활동
- ✓ 자율동아리 활동 교실 확보

- ✓ 이달의 자율동아리 선정으로 활동 동기 부여
- ✓ 우수 동아리 활동 전시를 통한 피드백
- 자율동아리 연계의 자기주도적 봉사활동 추진
 - ✓ 봉사활동을 통한 직업군 탐색 및 나의 진로 설계
- 지역 사회 기반하여 운영하는 동아리
 - ✓ 스포츠, 요리, 음악, 역사 탐방 등

[그림 5] 진로 동아리 운영 절차



3 운영과제 [3]의 실행 결과

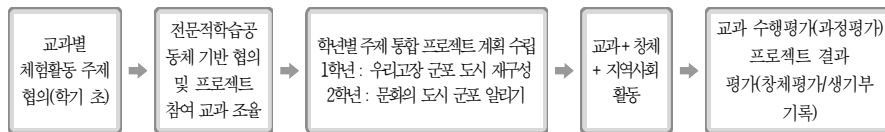
스파이더 웹 기반 학생 주도 진로개발역량 함양



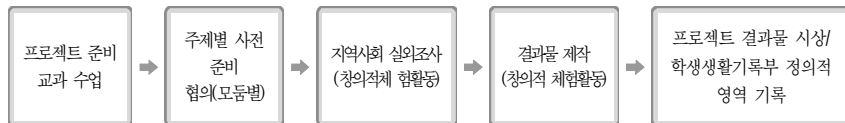
- 세부 추진
- 교과-창체-지역사회 연계 신나군 프로젝트 운영
 - 주도성 함양 마이 꿈 프로젝트 운영
 - 학생 개별 맞춤형 진로상담 운영

가. 교과-창체-지역사회 연계 신나군 프로젝트 운영

[그림 6] 신나군 프로젝트 운영 절차



[그림 7] 신나군 프로젝트 학생 활동 절차



<표 9> 신나군 프로젝트 운영 계획(1학년)

연번	프로젝트 주제	관련 교과	대상	수행 방법	준비물	비고 (수행평가 반영 여부)
1	우리 고장 군포 상징물 만들기 프로젝트-시화/우 리 동네 그리기	■ 국어 6. 세상을 바라보는 예리한 눈 ■ 미술 III. 디자인 생활을 만나다	1-15반	모듬별	계획서 A4 1매, 보고서 A4 2매 (사진 첨부) 선택: 8절지(재료자유)	국어반영/ 미술 미반영
2	우리고장 경제바구니	■ 영어과 Unit5 Think Globally, Act Locally ■ 국어 6. 세상을 바라보는 예리한 눈	1-15반	모듬별	활동지 A4 1매, 보고서 A4 2매 (사진 첨부)	미반영
3	우리고장 군포 도시 재구성	■ 기술가정: 2. 첨단건설기술	1-15반	모듬별	계획서 A4 1매, 보고서 A4 1매 (결과물 제출: 필수)	반영
4	우리지역의 공간변화와 알아보기	■ 통합사회 3. 생활공간과 사회	1-15반	모듬별	활동지 A4 1매, 보고서 A4 2매 (사진 첨부)	미반영
5	군포 생태 야생화 포트폴리오	■ 과학 V. 인류의 건강과 과학 기술 1-4. 생태계와 생물 다양성	1-15반	2인 1모듬	계획서 A4 1매, 보고서 A4 2매 (사진 첨부)	미반영

<표 10> 신나군 프로젝트 운영 계획(2학년)

연번	프로젝트 주제	관련 교과	대상	수행 방법	준비물	비고 (수행평가 반영 여부)
1	Global inspiration 군포! 하루 에 알아가는 우리고장 군포	■ 경제 II. 경제주체의 역할과 의사결정	5-6반	모듬별	계획서 A4 1매, 보고서 A4 2매 (사진 첨부) 4절 크기의 발표자료-필수	반영
2	우리 고장 군포 알기 프로젝트	■ 한국지리 VI 지역 조사와 지리 정보 수집	1-8반	모듬별	A4 용지 3장 이외의 보고서(지도, 도표, 사진, 삼화, 통계 자료 중 2가지 이상이 반드시 포함될 것): 필수	반영
3	군포시 불만제로 프로젝트	■ 한국지리 VI 지역 조사와 지리 정보 수집	1-8반	모듬별	계획서 A4 1매, A4 용지 1-2장 신문기사 또는 동영상과일	미반영
4	과학 탐구 사진 CONTEST	■ 생명과학 IV 자연 속의 인간	9-15반	2인 1모듬	계획서 A4 1매, 탐구 보고서 (A4 용지 1매)	미반영
5	우리 지역의 환경개선/스마트시티 지수	■ 지구과학 1. 환경오염	9-15반	모듬별	계획서 A4 1매, 탐구 보고서 (A4 용지 1매)	미반영

➤ 우리 고장 홍보 활동

- ✓ 우리 고장의 상징물, 군포 대표물 그리기
 - 산본 중심 상가, 로데오 거리, 중앙공원 등
 - 국어, 미술 교과 수업 연계 활동

▶ 우리 고장 경제 바꾸니

- ✓ 재래시장과 대형마트 비교를 통한 경제적 소비
 - 시장 체험조사를 바탕으로 물건 가상 구입
 - 경제, 사회교과 수업 연계 활동

▶ 우리 마을 군포 도시 재구성

- ✓ 첨단 건설 기술 학습, 버블 맵을 통한 주제 구성
 - 1학년 기술가정 수업 연계 활동, 결과물 제작

▶ 군포 생태 야생화 포트폴리오

- ✓ 우리 지역에 자생하는 식물 생태 탐사
 - 모듈별 활동 : 사진 촬영 후 식물 그리기
 - 생명과학 등 과학 교과 수업 연계 활동

▶ 우리 마을을 주제로 시화 그리기

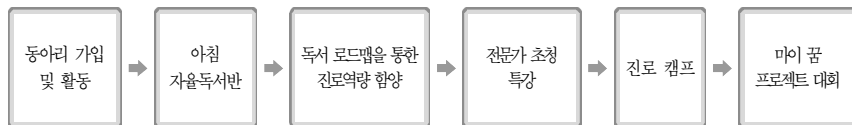
- ✓ 국어 수업 연계 활동 ‘시화 그리기’
 - 교과 성취기준 ‘문학을 통해 우리 주변을 살펴볼 수 있다.’ 와 연계
 - 우리 마을 주제 시화 : 책 나라, 도서관, 설화 등을 바탕으로 학생 개별 활동
 - 나의 진로와 연계하여 활동 기록하기

▶ 우리 마을 그리기

- ✓ 모듈별 주제 탐구활동(5명 내외)
 - 인터넷 자료 검색
 - 모듈별 야외조사 활동
 - 나의 진로와 연계하여 마을을 위해 할 수 있는 것 생각하여 기록하기
- ✓ 미술 수업 연계 활동 ‘우리 마을 그리기’
 - 우리 마을 발전상을 그리고 나의 진로 설계하기

나. 주도성 함양 마이 꿈 프로젝트 운영

[그림 8] 마이 꿈 프로젝트 프로그램 절차



<표 11> 마이 프로젝트 주요 프로그램

구분	운영 과정	피드백																						
마이 꿈 프로젝트 운영 절차	각 학생의 진로 희망을 고려하여 모듈을 구성 → 모듈별 협의를 거쳐 소논문 주제를 선정 → 각 모듈원 업무 분담 및 자료수집활동 → 마이프로젝트(소논문) 발표	학생 생활기록부 기록																						
아침 자율 독서반(아침, 도서관에서 길을 묻다)	<ul style="list-style-type: none">○ 운영 시간 : 월요일에서 금요일까지 08:00~08:50○ 대상 : 1. 2학년 학생 중, 독서에 대한 열의가 있는 학생으로 성실성과 교칙준수여부를 기준 선발○ 세부 운영 내용<ul style="list-style-type: none">- 인문학 및 진로, 인성과 관련되는 서적 등의 양서를 자유롭게 선택하여 독서- 사전에 학생의 진로 및 인성과 관련된 책을 중심으로 독서목표를 잡고 내용 관련성이 있는 책의 목록을 작성한 후, 철저한 독서 계획 하에 독서- 독서 후에는 반드시 진로 및 인성의 변화와 관련된 독서 감상문을 기록하고, 독서교육종합지원시스템에 등록하여 관리하도록 함.																							
전문가와의 만남	<ul style="list-style-type: none">○ 전문가 특강 → 소감문 작성 → 개별 진로포트폴리오 제작 <table border="1"><thead><tr><th>특강 일시</th><th>특강 주제</th></tr></thead><tbody><tr><td>4월</td><td>전쟁과 여성 인권</td></tr><tr><td>5월</td><td>지도 밖으로 행군하는 세계시민</td></tr><tr><td>5월</td><td>청소년과 민주주의</td></tr><tr><td>6월</td><td>미투운동과 정치학; 소중한 귀한 삶을 위한 ME TOO & WITH YOU</td></tr><tr><td>6월</td><td>내 인생의 기기, 작가와의 만남</td></tr><tr><td>6월</td><td>통합사회와 문학 속 지리이야기</td></tr><tr><td>7월</td><td>인플레이션이 나타난 역사적 상황, 문제점 등</td></tr><tr><td>9월</td><td>역사속의 우리 외교와 21세기 동북아 정세</td></tr><tr><td>10월</td><td>기록물의 역사</td></tr><tr><td>11월</td><td>작가와의 만남</td></tr></tbody></table>		특강 일시	특강 주제	4월	전쟁과 여성 인권	5월	지도 밖으로 행군하는 세계시민	5월	청소년과 민주주의	6월	미투운동과 정치학; 소중한 귀한 삶을 위한 ME TOO & WITH YOU	6월	내 인생의 기기, 작가와의 만남	6월	통합사회와 문학 속 지리이야기	7월	인플레이션이 나타난 역사적 상황, 문제점 등	9월	역사속의 우리 외교와 21세기 동북아 정세	10월	기록물의 역사	11월	작가와의 만남
특강 일시	특강 주제																							
4월	전쟁과 여성 인권																							
5월	지도 밖으로 행군하는 세계시민																							
5월	청소년과 민주주의																							
6월	미투운동과 정치학; 소중한 귀한 삶을 위한 ME TOO & WITH YOU																							
6월	내 인생의 기기, 작가와의 만남																							
6월	통합사회와 문학 속 지리이야기																							
7월	인플레이션이 나타난 역사적 상황, 문제점 등																							
9월	역사속의 우리 외교와 21세기 동북아 정세																							
10월	기록물의 역사																							
11월	작가와의 만남																							
마이프로젝트 발표 대회	<ul style="list-style-type: none">○ 주제별 프로젝트를 위한 모듈 협력활동을 활성화하고 소논문 쓰기 활동을 통한 진로목표의식 고취 및 진로역량 강화하기 위한 활동○ 대 상: 1, 2학년○ 작품 형식: 소논문○ 심사 및 평가: 담당교사의 심사와 학생 모듈별 상호평가를 종합																							

다. 학생 개별 맞춤형 진로상담 운영

1) 진로 상담 역량 강화

▶ 연수-상담-기록의 선순환 체제 구축

- ✓ 교사대상 진로상담 직무 연수(학기전, 학기중, 수시)

VI. 운영 성과 평가 및 일반화 계획

1 운영성과 평가 계획

가. 학생 만족도 조사(정량평가, 정성평가)

- ▶ 한국직업능력개발원진로교육센터 설문문항, 자체 프로그램 만족도 평가
- ▶ 연구학교 운영 과제 프로그램 참여 학생 대상 인터뷰
- ▶ 진로집중학년 대상(1학년) 학생

나. 학부모 만족도 조사(정량평가, 정성평가)

- ▶ 한국직업능력개발원진로교육센터 설문문항, 자체 프로그램 만족도 평가(학교 평가 연계)
- ▶ 학교운영위원, 학부모회 위원 등을 대상으로 정성평가

2 운영 과제 일반화 계획

가. 지역 내 고교 대상 진로 연계 교과 수업의 공개를 통해 진로 연계 교과수업 활동을 일반화한다.

나. 연구학교 과제 관련 프로그램 운영 매뉴얼 개발을 통해 일반화한다.

다. 연구 과제 추진 및 운영 결과를 학교 홈페이지, 에듀넷-티클리어 (www.edunet.net) 에 탑재하여 연구결과를 일반화한다.

VII. 기대 효과

교과-창체 연계 스카이드웹 진로교육을 통해 기대되는 성과는 다음과 같다.

첫째, 교육과정 클러스터 및 주문형강좌 운영 등 학생 진로중심 교육과정 운영으로 학생들에게 진로 선택의 기회를 확대할 수 있다.

둘째, 진로역량 실천 중심의 창의적 체험활동을 확대할 수 있다.

셋째, 협력과 공유의 전문적 학습공동체 문화 안착 및 진로 연계 교과 수업 혁신 문화를 조성할 수 있다.

넷째, 교과-창체 교육과정 간 연계성을 강화하고 학생 주도적 진로개발 역량 문화를 확산 시킬 수 있다.

- ✓ 학생생활기록부 기재 관련 직무 연수
- ✓ 옹호 진로코칭지원단(3학년부 중심)

▶ 학부모 대상 진로진학 컨설팅 운영

- ✓ 매주 화, 목 17:00~21:00
- ✓ 학부모아카데미(학기별 1회)

2) 학생 개별 밀착형 상담 운영

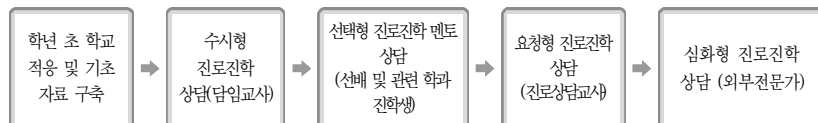
▶ 학생 상담 기초 자료 구축

- ✓ 나의 진로 탐색 활동지 작성(담임교사 활용)
- ✓ 커리어넷 온라인 진로검사 실시(진로활동 시간)
- ✓ 검사 분석방법 수업 및 플래너 작성(진로활동 시간)

▶ 단계별 상담 누가기록 시스템 운영

- ✓ 학생 개별 밀착형 상담
- ✓ 진로진학상담교사 중심의 커리어 패스 심화 상담
- ✓ 담임, 교과담임, 진로진학상담교사 순의 심층적 진로상담 프로그램 운영
- ✓ 나이스 생활기록부 누가기록 활용으로 진로상담 연계성 강화

[그림 9] 학생 개별 맞춤형 진로상담 절차



4 예산 집행 계획

구분	내역	금액(천원)	비율(%)
교육 운영비	· 진로 프로그램 운영비	2,800	23.4
	· 도서 구입비	400	3.3
	· 전문적학습공동체 운영비	3,000	25
	· 허어로스쿨 운영비	3,000	25
	· 자료 인쇄비	1,000	8.3
업무추진비	· 협의회비	1,800	15
총 액		12,000	100

< 참 고 문 헌 >

- 경기도 교육연구원, 고등학교 진로와 직업, 2009
- 기난정, C2D(Color Creation Design) 진로프로젝트를 통한 진로의사결정능력 신장, 2008
- 송탄고등학교, 학교단위 진로교육 로드맵을 통한 행복한 미래를 여는 나의 브랜드 만들기, 진로교육실천사례연구대회보고서, 2009
- 수리중학교, 꿈에 날개를 다는 진로교육 특화 교육과정 운영을 통한 자기주도적 진로 개척능력 신장, 진로교육실천사례연구대회보고서, 2009
- 광문고등학교, V-CARD project의 실천을 통한 자기주도적 진로성취능력 신장, 진로교육실천사례연구대회보고서, 2011
- 가평중학교, 지역사회 MOU 기반 통합적 진로교육과정 운영으로 행복한 학교 만들기, 진로교육실천사례연구대회보고서, 2013
- 일반국제컨벤션고, STP-J 프로젝트 운영을 통한 현장 실무형 인재 육성, 진로교육실천사례연구대회보고서, 2013
- 청학공업고등학교, RPG 프로그램 구안·적용을 통한 취업맞춤반 체제 구축, 진로교육실천사례연구대회보고서, 2014
- 수내고등학교, SNS를 이용한 학교-학부모-지역사회 통합형 거점 센터 꿈 플랫폼 프로젝트 운영, 진로교육실천사례연구대회보고서, 2014
- 경기도 진로진학지원센터(<http://jinhak.goedu.kr>)
- 고용노동부 워크넷(<http://www.work.go.kr>)
- 커리어넷(<http://career.go.kr>)