

과제번호	교-17
영역	학교진로교육(교육자료)
기간	2019.3.1.~2021.2.28.(2년)

연구학교 운영 계획서

GRIT (그릿) 지원 프로그램을 활용한 진로탄력성 신장 방안



구 미 여 자 고 등 학 교

(우) 39198 경북 구미시 문장로 114
교무실 (054)455-5252 전송 (054) 452-8320
학교 홈페이지 <http://school.gyo6.net/gumigirlhs>



• • 목 차 • •



I. 연구의 개요	1
1. 연구의 필요성	1
2. 연구의 목적	2
3. 용어의 정의	2
II. 선행연구 및 실태 분석	4
1. 선행연구의 분석	4
2. 실태 분석	5
III. 연구과제 설정	7
IV. 연구의 방법	8
1. 연구 대상 및 기간	8
2. 연구 절차 및 추진 시기	8
3. 연구 운영 조직	9
V. 연구과제의 실행 계획	10
1. 연구과제 1	10
2. 연구과제 2	11
3. 연구과제 3	14
VI. 검증 계획	16
VII. 기대 효과 및 일반화 계획	17
1. 기대되는 효과	17
2. 일반화 계획	18
VIII. 예산 집행 계획	18
 참고문헌	 19
부 록	20~26

I. 연구의 개요

1 연구의 필요성

가. 제4차 산업혁명과 교육의 변화

최근 사회와 교육계의 큰 화두 중 하나는 제4차 산업혁명이다. 제4차 산업혁명은 인공지능(AI), 사물 인터넷(IoT), 클라우드 시스템, 빅데이터 등의 정보통신 기술과 3D 프린팅, 로봇공학, 생명공학, 나노기술 등의 신기술이 복잡한 네트워크로 연결되는 세상을 일컫는다. 인공지능과 빅데이터 기술은 반복적인 단순 업무 능력에서 인간보다 더 뛰어나다. 일부에서 제기하는 제4차 산업혁명의 부정적 평가는 기계가 인간을 대체할 수 있다는 점이다. 반면 아무리 기술이 향상되더라도 감성적인 일, 창의적인 일, 복합적인 일은 기계가 인간을 대체할 수 없다.

그렇다면 미래에 요구되는 교육적 역량은 무엇인가? 바로 인간-기계 협업 능력이다. 인공지능이 제공하는 지식을 활용하여 창의적인 사고를 하고 질문을 하는 인간이 필요하다. 또한, 인간 간의 협업 능력이 더욱 강조되어야 한다. 이것이 교육과정 개정의 주요한 배경이다. 2015 개정 교육과정의 핵심은 미래 사회 시민으로서 성공적이고 행복한 삶을 살아가기 위해 6가지 핵심 역량(자기관리 역량, 지식정보 처리 역량, 창의적 사고 역량, 심미적 감성 역량, 의사소통역량, 공동체 역량)을 제시한 것이다. 2015 개정 교육과정에 따라 각 학교는 정보통신기술 및 융합과학 기술의 고도화와 경제·정치적 세계화, 직업의 다양화, 노동시장 구조 변화에 적응할 수 있는 인문학적 상상력과 과학기술 창조력을 갖추고 바른 인성을 겸비하여 새로운 지식을 창조하고 다양한 지식을 융합하여 새로운 가치를 창출할 수 있는 창의융합형 인재를 육성할 필요가 있다.

나. 미래 사회의 직업 변화와 진로탄력성 개념 적용의 필요성

사회 변화에 따라 직업에 대한 가치관이 변하고 있다. 기술의 발달과 신자유주의의 확산, 고령 사회로의 변화 등에 따라 경제 구조가 요동치고 있으며, 이에 따라 노동시장에서도 엄청난 변화가 나타나고 있다. 가장 큰 변화는 ‘평생 직업’이 사라진 것이다. 과거에는 이십 대의 진로 입문기에서부터 확립기, 유지기, 60대의 쇠퇴기로 이어지는 단선적인 진로로 파악하였다. 그러나 최근의 불안정하고 다변화된 사회 구조로 인해 평생 여러 직업을 가지거나 같은 직업 또는 회사에서 다른 역량을 펼쳐야 하는 경우가 증가하고 있다. 또한, 제4차 산업혁명과 맞물려 수많은 직업이 사라지고 더 많은 직업이 나타날 수 있다. 미래를 살아갈 학생은 근접한 미래의 진로선택과 더불어 먼 미래에 예측할 수 없는 직업 환경에 효과적으로 대응할 역량을 함께 준비해야 한다.

다. 진로탄력성과 그릿(GRIT)의 필요성

미래의 직업 환경에 필요한 역량이 진로탄력성과 그릿이다. 이사라(2018)가 고등학생을 대상으로 진행한 연구에서 진로탄력성과 진로준비행동 간의 상관관계가 높을 것으로 밝혀졌다. 진로탄력성이 높으면 미래의 직업 변화에 유연적이고 적극적으로 대처하여 준비할 수 있다. 이는 그릿이 강조하는 지속적인 노력의 중요성과 연결될 수 있다. 위기를 ‘위험과 기회’로 파악하여 위험에 적절히 대처하고 성장의 기회로 삼는 역량을 길러야 한다. 성공이 선천적인 재능이 아닌 노력과 성취의 결과로 보는 진로탄력성과 그릿은 미래를 살아갈 학생들에게 반드시 필요한 역량이다.

2 연구의 목적

위와 같은 필요성을 달성하기 위한 본 연구는, 급변하는 사회에 적응할 수 있는 인재를 육성하고 진로 변화에 주체적으로 대응하여 스스로 방향을 설정하는 능력을 함양할 수 있는 현장 적용 가능한 프로그램을 개발하고 검토하여 일반화의 가능성을 제시하는 것이다. 구체적 목적은 다음과 같다.

- 첫째, 개별적 진로계획을 바탕으로 미래 사회를 주도할 핵심역량을 갖춘 인재를 양성한다.
 둘째, 사회 변화에 따른 진로 변화 가능성을 수용하고, 변화에 능동적으로 대처할 수 있는 능력을 갖춘 인재를 양성한다.
 셋째, 진로계획 수립 및 변화 대응성을 함양할 수 있는 다양한 프로그램을 운영하여 고교생 일반화 모델을 개발한다.

3 용어의 정의

가. 진로탄력성(Career Resilience)

진로탄력성은 진로와 관련하여 역경이 닦쳤다고 하더라도 이에 적응적으로 대처할 수 있는 능력이다(유현실, 2013). London(1997)에 따르면 진로탄력성을 자기효능감, 위험감수, 낮은 의존성의 3가지 하위영역으로 나누고, 각 하위영역별로 세부 구인을 다시 설정하였다.

【표 1】 진로탄력성의 하위영역과 세부 구성개념

진로 탄력성의 하위영역	세부 구성개념				
자기효능감	자아존중감	자율성 욕구	적응력	내적 통제감	성취욕구
	주도성	창의욕구	내적인 작업 기준		발전경향성
위험감수	위험감수 경향		낮은 실패 두려움		
	낮은 안정추구 경향		불확실성과 모호함에 대한 인내		
낮은 의존성	경쟁 경향		인정욕구		동료의 인정

유사한 개념으로 진로적응성(Career Adaptability)이 있다. 두 개념은 진로를 성취하기 위한 자기 통제, 유연성, 개인 내·외적 장벽을 적응적으로 다룰 수 있는 역량을 중요하게 다루는 교집합을 가지고 있다. 그러나 진로탄력성은 ‘역경 상황’을 전제한다. ‘역경(adversity)’과 ‘되돌아 옴(bouncing back)’이 핵심적인 요소이다. 진로적응성은 더욱 적극적으로 ‘사전에 대책을 마련(proactive)’하는 미래지향적인 경향성을 가진다. 본 연구에서는 진로탄력성을 넓게 해석하여 진로적응성을 포괄하는 의미로 사용하고자 한다.

나. 진로장벽(Career Barriers)

진로장벽이란 개인의 진로와 관련된 목표를 향하여 계획에 따라 여러 가지 경험들을 수행해나가는 과정에서 영향을 미치거나 방해할 것으로 지각되는 여러 가지 부정적인 요인을 의미한다(손은령, 2001). 즉, 개인이 진로와 관련된 경험들을 수행해 나가는 과정 속에서 개인의 진로선택, 목표, 포부, 동기 등에 영향을 미치거나 그것을 방해할 것으로 지각되는 모든 개인 내·외적 사건이나 상황을 일컫는다(이은정, 2012). 진로장벽에 대한 성별 차이는 학계에서 해석의 차이가 존재한다. 이명숙(2003)은 나이 문제와 경제적 장애 요인을 제외한 전반적인 진로 장애의 지각이 여학생에게 높은 것으로 보고하였다. 그러나 김선중(2005), 최숙현(2007)은 성별의 유의미한 차이가 없다고 보았다. 종합적으로 분석해보면 진로장벽은 성차(性差)보다는 개인적 차이가 존재하고, 진로장벽은 진로탄력성과 진로준비행동에 부정적인 영향을 미치는 요인이다.

다. 그릿(GRIT)

Angela Duckworth가 쓴 책으로 유명해진 그릿은 성장(Growth), 회복력(Resilience), 내재적 동기(Intrinsic Motivation), 끈기(Tenacity)의 앞글자를 따서 만든 단어이다. 장기적 목적 달성을 위한 지속적인 열정을 의미하는데, 단기적 학업성취보다 장기적으로 고민하고 탐색하는 태도와 행동의 중요성을 강조한다. 본 연구에서는 연구과제 설정의 기준 및 전체 프로그램 운영의 기본 틀로 사용하고자 한다.



II. 선행연구 및 실태 분석

1 선행연구의 분석

가. 진로교육 관련 선행연구

본 연구학교의 운영 과제를 해결하기 위하여 다음과 같은 선행연구를 분석하였다.

구분	연구 주체	연도	연구 주제(제목)	연구 내용	시사점
학술 논문	최현민	2018	진로멘토의 사회적 지지와 변혁적 리더십이 일반계 고등학생의 진로준비행동과 그것에 미치는 영향	▪ 부모, 교사, 진로멘토의 사회적 지지가 진로준비에 긍정적인 영향을 미침	▪ 학생의 진로준비행동 향상을 위해 진로멘토를 적극 활용할 필요가 있음
	박혜림 김선희	2018	청소년이 지각한 사회적 지지가 진로준비행동에 미치는 영향	▪ 청소년들이 지각한 사회적 지지, 셀프리더십, 진로개별 역량 및 진로준비행동 간의 관계 검증	▪ 사회적 지지가 진로준비행동에 미치는 영향이 큼
	김희진	2018	고등학생이 지각한 진로장벽과 진로준비행동의 관계에서 진로 탄력성의 매개 효과	▪ 진로장벽은 진로준비행동과 진로 탄력성 간의 부적 관계 형성	▪ 진로장벽을 낮추고 진로탄력성 증진 방안 마련해야 함
	유현실	2013	진로탄력성 개념에 대한 이론적 검토와 성인 진로 상담에 대한 시사점	▪ 진로탄력성 개념 검토 ▪ 진로탄력성과 진로 적응 성과의 관련성	▪ 진로탄력성은 위기상황을 긍정적인 상황으로 전환하는 힘을 의미함.
관련 연구 학교 자료	마송고	2018	객체 지향 진로교육으로 행복 학교 비전 UP!	▪ 진로교육 중심 학교교육과정 운영 ▪ 학생 개별 맞춤형 진로 설계 지원 모형	▪ 진로교육에 적합한 학교 교육과정 운영 필요 ▪ 개별 학생에게 맞는 실질적 진로 탐색 및 설계 지원 필요 ▪ 진로진중 과정 또는 과목 선택권 강화를 통한 수업과 진로교육의 연계 강화 필요 ▪ 본 연구에서는 교육과정과 진로탄력성을 높이는 방안의 접목이 필요함.
	금명여고	2018	진로교육 집중학년제 운영을 통한 학생 개인 맞춤형 진로설계 지원	▪ 진로집중 교육과정 편성 및 운영 ▪ 개인 맞춤형 진로 프로그램	
	대전용산고	2018	진로기반 과목선택권 확충을 통한 고교학점제 교육과정 편성·적용 방안	▪ 진로-학업 설계를 위한 진로탐색 프로그램 운영 ▪ 과목선택형 수강신청제도 도입	
	포항장성고	2015	학교진로교육프로그램(SC*EP)을 활용한 진로 의사결정 능력 신장	▪ 학교 특성에 맞는 SC*EP 운영 ▪ 진로결정기 진로상담제 운영	

나. 선행연구 분석결과 시사점

- 첫째, 교내·외의 가용한 자원을 활용하여 개별 학생 맞춤형 진로프로그램이 필요하다.
- 둘째, 학교는 창의적 체험활동과 교과 수업을 통해 진로장벽을 극복할 수 있도록 도와주고, 진로 탄력성이 증진을 위한 프로그램이 필요하다.
- 셋째, 학생의 진로 설정뿐만 아니라 진로 변화에 대한 교육도 필요하다.
- 넷째, 진로 변화와 실현 노력에 대한 학교 차원에서의 지속적인 점검과 개별적 배려 및 사회적 지지가 필요하다.

2 실태 분석

가. 학급 편성 및 학생 수, 교직원 현황(2019년 3월 1일 기준)

구분 과정	편 성 학 급(학생 수)				구분 성별	교 원			
	1	2	3	계		교장	교감	교사	계
인문집중	8	5	5	30	남	1	1	24	26
자연집중	(일반)	3	3		여	-	-	39	39
과학중점	2	2	2			-	-	39	39
계	10(284)	10(264)	10(306)	854	계	1	1	63	65

나. 학생 실태 분석 도구

측정 도구	개발자(연도)	특징
청소년 진로장벽 척도 (신뢰도계수 .89)	안혜경(2008)	<ul style="list-style-type: none"> 총 42문항으로 구성(최고점 168점, 최저점 42점, 중간점 105.5점) 자기 이해 부족(4문항), 자신감 부족(11문항), 성 역할 갈등 및 성차별(8문항), 중요한 타인과의 갈등(6문항), 미래에 대한 불확실성(4문항), 진로 및 직업 정보의 부족(4문항), 경제적 어려움(5문항) 4점 리커트식 척도(1-4점), 측정 점수가 높을수록 진로장벽이 높음을 의미
진로탄력성 도구 (신뢰도계수 .94)	김미경(2014)	<ul style="list-style-type: none"> 총 30문항으로 구성(최고점 150점, 최저점 30점, 중간점 90.5점) 자기 신뢰(6문항), 성취 열망(6문항), 진로자립(6문항), 변화 대처(6문항), 관계활용(6문항) 5점 리커트식 척도(1-5점), 측정 점수가 높을수록 진로탄력성이 높음을 의미

다. 학생 실태 분석결과

1) 종합 분석결과

구분	학년	응답 인원 (비율, %)	전체 평균 (편차)	일반학급 평균 (편차)	과학중점학급 평균 (편차)
진로장벽 설문조사	1학년	245명(90.4)	82.82(15.03)	83.77(15.00)	79.33(14.60)
	2학년	207명(64.5)	80.30(17.58)	78.54(17.83)	86.82(14.93)
진로탄력성 설문조사	1학년	244명(90.0)	109.64(15.79)	108.69(15.89)	113.08(14.94)
	2학년	207명(64.5)	110.73(16.04)	112.20(15.98)	105.44(15.11)

2) 세부 분석결과

가) 진로장벽 설문 결과: 부록의 【결과표 1】 참고

나) 진로탄력성 설문 결과: 부록의 【결과표 2】 참고

다) 과학중점학급과 일반학급 간의 이동 학생의 설문 결과

구분	학년	과학중점학급→일반학급 평균(편차)	일반학급→과학중점학급 평균(편차)
진로장벽 설문조사	1학년	84.14(16.35)	6명
	2학년	59.86(9.20)	10명
진로탄력성 설문조사	1학년	108.29(11.11)	6명
	2학년	118(17.31)	10명

3) 분석결과 해석

가) 진로장벽에 대한 해석

구분	해석
진로장벽 설문조사	① 1학년보다 2학년이 진로장벽을 적게 느낀다는 결과를 얻었다. ② 1학년은 일반학급보다 과학중점학급에서 진로장벽이 더 낮게 나왔지만, 2학년은 일반학급보다 과학중점학급에서 진로장벽이 더 높게 나왔다. ③ 편차를 통해 개인 차이가 크다는 것을 알 수 있다. ④ 하위요소 중 '자기 이해 부족'과 '미래에 대한 불확실성'에서 부정적 응답 비율이 높다. ⑤ 과학중점학급과 일반학급 간 이동한 1학년 학생은 평균보다 장벽 인식이 높았고, 2학년 학생은 평균보다 매우 낮았다.

나) 진로탄력성에 대한 해석

구분	해석
진로탄력성 설문조사	① 1학년보다 2학년이 진로탄력성이 조금 높은 편이다. ② 1학년은 일반학급보다 과학중점학급에서 진로탄력성이 더 높게 나왔지만, 2학년은 일반학급보다 과학중점학급에서 진로탄력성이 더 낮게 나왔다. ③ 편차를 통해 개인 차이가 크다는 것을 알 수 있다. ④ 하위요소 중 '변화 대처'에서 부정적 응답률이 조금 높고, '관계활용'은 부정적 응답률이 매우 높다. ⑤ 과학중점학급과 일반학급 간 이동한 1학년 학생은 평균보다 진로탄력성 인식이 비슷하거나 약간 낮았고, 2학년 학생은 평균보다 매우 높았다.

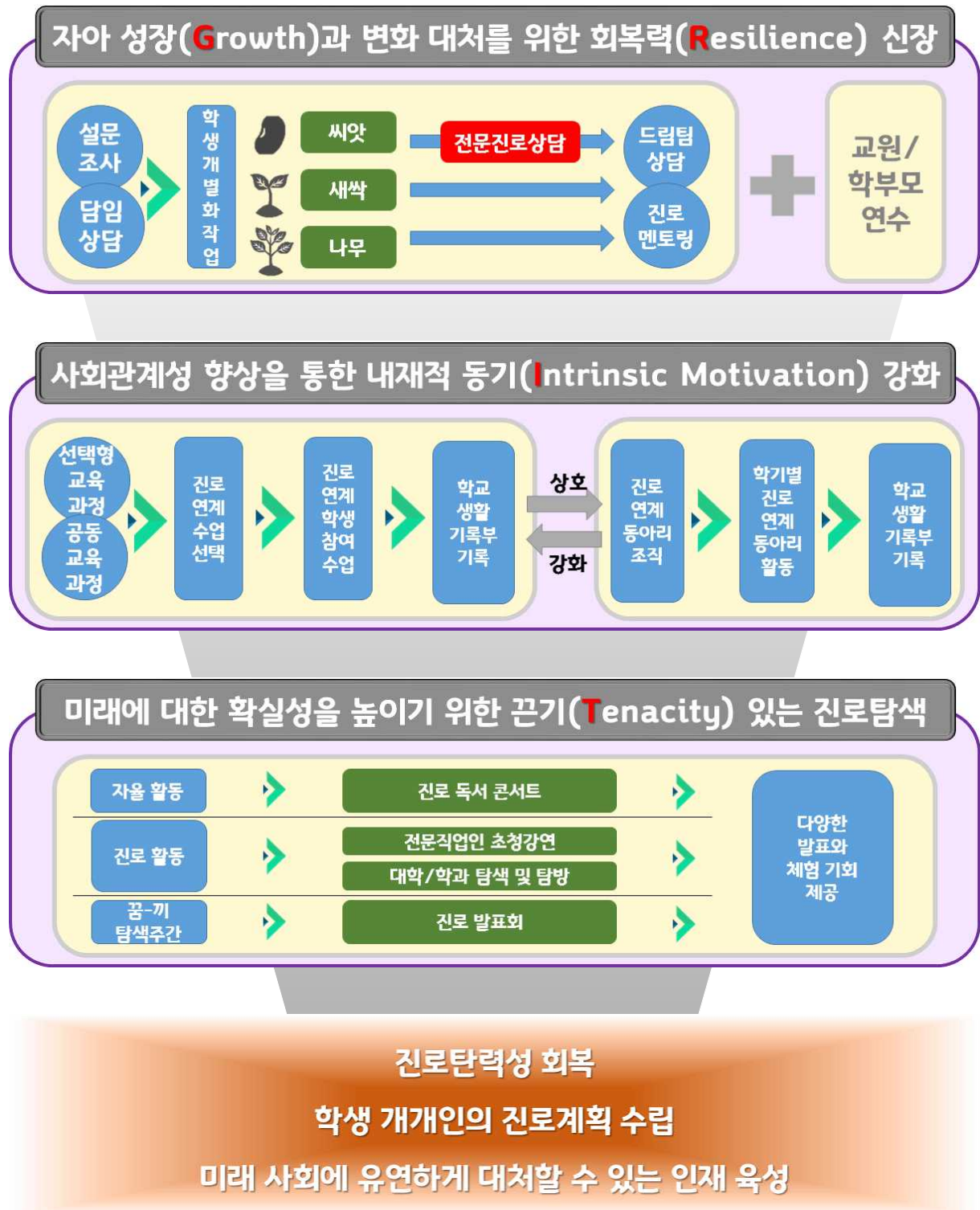
라) 종합 해석

구분	해석
종합 해석	① 1학년과 2학년 간의 변화가 자연스러운 발달에 의한 결과인지 학교 프로그램에 의한 결과인지 분석할 필요가 있다. ② 과학중점학급은 1학년과 2학년의 결과 차이가 큰 원인을 찾아내고, 적절한 지원이 필요하다. ③ 일반학급과 과학중점학급의 차이뿐만 아니라, 과학중점학급에서 일반학급으로 이동하는 학생에 대한 상세한 관찰과 지원이 필요하다. ④ 개별 진로에 맞는 개방적인 교육과정 편성 및 운영이 필요하다.

라. 실태 분석의 시사점

- 첫째, 진로장벽과 진로탄력성의 개인차가 크게 나타나서 개별적인 진로지도가 필요하다.
- 둘째, 특히 진로장벽과 진로탄력성에서 부정적으로 응답한 소수의 학생에게는 맞춤형 진로지도가 필요하다.
- 셋째, 일반학급과 과학중점학교에서 차이가 발생하고 있으므로, 차이를 줄이면서 긍정적인 방향으로 나아갈 수 있도록 지도할 필요가 있다.
- 넷째, 진로장벽을 낮추기 위해 자기 이해도를 높이고 미래에 대한 불확실성을 제거해주어야 한다.
- 다섯째, 미래에 대한 불확실성에 대응하는 역량이 진로탄력성이며, 진로탄력성을 높이기 위해 변화 대처 능력과 관계활용 능력 향상을 도모해야 한다.
- 여섯째, 진로장벽을 낮추고 진로탄력성을 높이기 위해 개별 학생에 관심과 배려를 가지는 문화·환경을 갖추고, 교내·외 가용한 자원을 연결한 사회적인 지지가 필요하다.

Ⅲ. 연구과제 설정



IV. 연구의 방법

1 연구 대상 및 기간

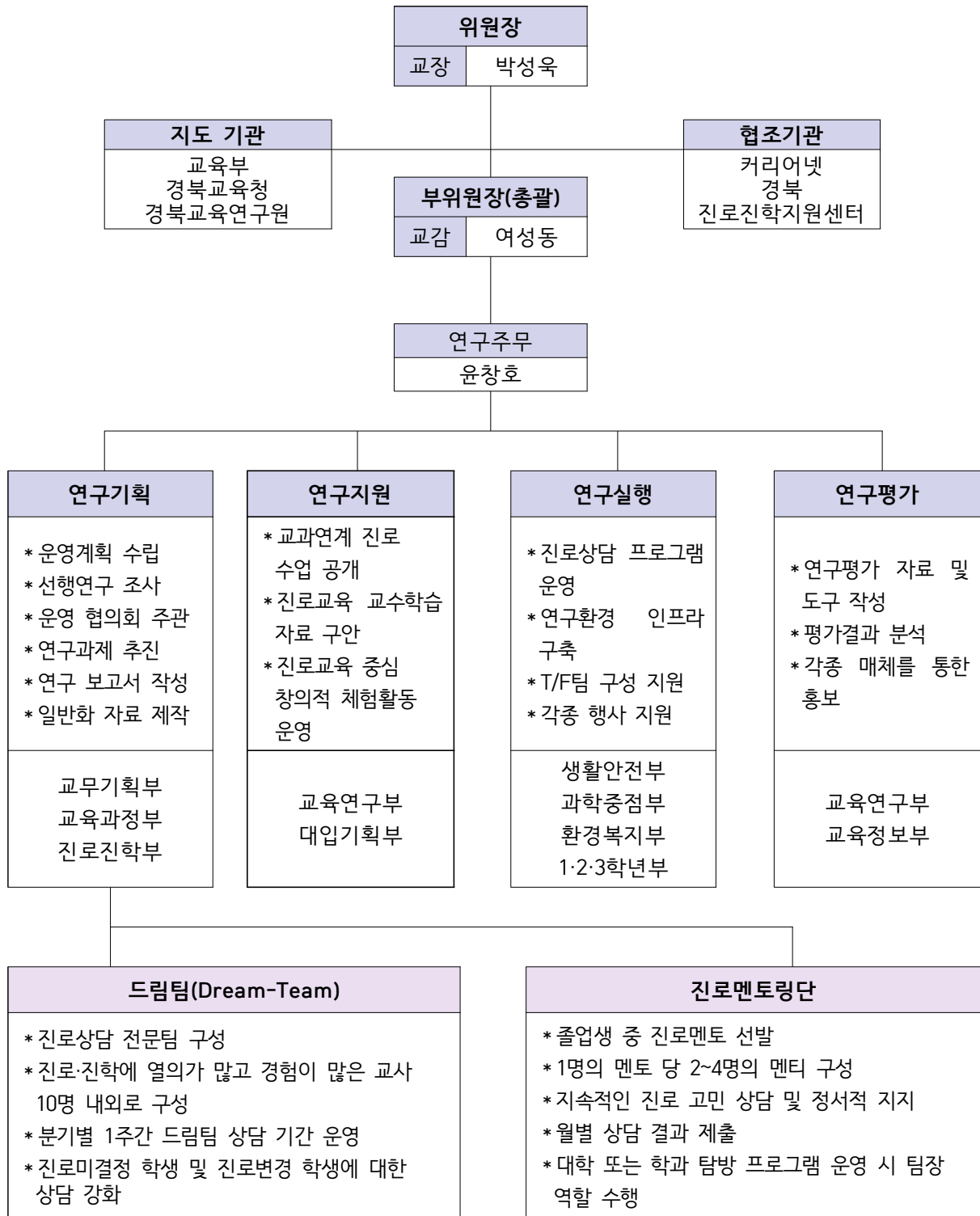
가. 대상: 2019학년도 1, 2학년, 2020학년도 1, 2, 3학년

나. 기간: 2019.03.01.~2021.02.28.(2년)

2 연구 절차 및 추진 시기

연도	단계	추진 내용	추진 기간(월)											
			3	4	5	6	7	8	9	10	11	12	1	2
1차 연도 (2019)	운영계획 수립	연구학교 추진을 위한 실태 분석												
		운영계획수립을 위한 기초자료 수집												
		운영 조직 편성 및 워크숍												
		연구학교 운영계획서 작성												
	운영실천	운영 과제 검토 및 수정												
		운영 과제별 실천												
		추진 상황 및 과정 점검												
		연구학교 컨설팅 실시												
	평가	연구 결과물 수합 및 정리												
		운영과제 검증 및 결과 분석												
		보고서 작성 및 파일 탑재												
	중간보고	1차년도 운영 보고회												
		1차년도 운영결과 보고 및 반성												
2차 연도 (2020)	2차년도 계획수립	연구학교 추진을 위한 실태 분석												
		운영계획수립을 위한 기초자료 수집												
		실천과제 보완												
		부서 조직 재정비 및 업무 분장												
	심화추진	운영 과제 검토 및 수정												
		운영 과제별 실천												
		추진 상황 및 과정 점검												
		연구학교 컨설팅 실시												
	평가	연구 결과물 수합 및 정리												
		운영과제 검증 및 결과 분석												
		보고서 작성 및 파일 탑재												
	최종보고	연구 결과 공개 보고회												
		최종 결과보고서 작성												
		종합 평가 및 협의회												
		일반화 자료 정리 및 작성												

3 연구 운영 조직

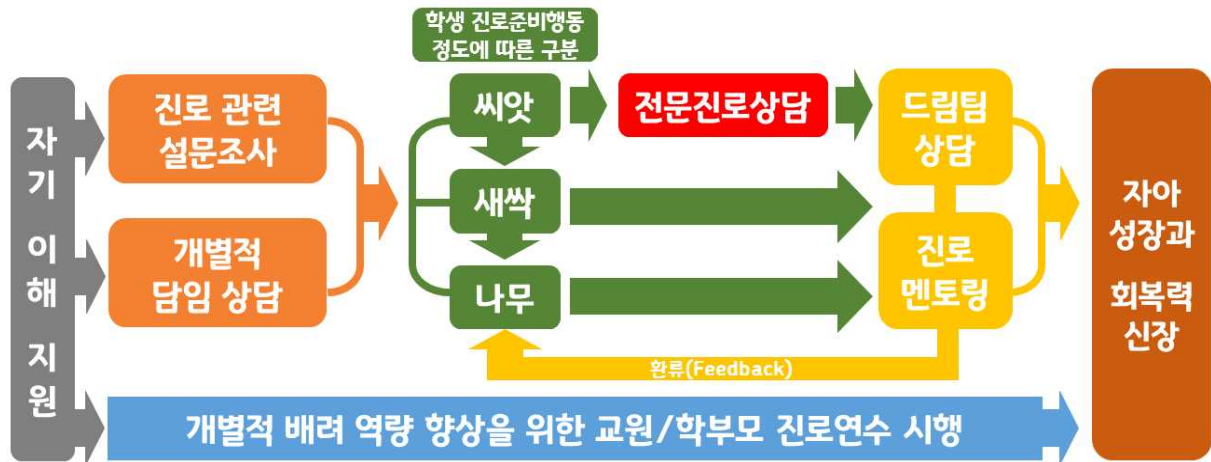


V. 연구과제의 실행 계획

1 연구과제 1

자아 성장(Growth)과 변화 대처를 위한 회복력(Resilience) 신장

가. 세부 추진 계획



나. 진로 관련 설문조사와 개별적 담임 상담을 통한 자아 성장과 회복력 신장

프로그램	목적	운영 세부 계획	기대 결과 및 효과
진로 관련 설문조사	<ul style="list-style-type: none"> 개인의 진로에 관련하여 나아갈 방향 결정 필요한 것을 미리 마련하여 갖추기 위한 준비 	<ul style="list-style-type: none"> 진로장벽(서식1), 진로탄력성(서식2), 진로준비행동(서식3) 검사 실시(3월) 적성검사와 연계한 진로지도 자료로 활용 	<ul style="list-style-type: none"> 진로목표를 달성하기 위한 노력 자기점검 진로준비 정도에 따라 씨앗/새싹/나무 구분 진로 성장에 따라 씨앗 → 새싹 → 나무로 이동
개별적 담임 상담	<ul style="list-style-type: none"> 개인 특성 및 진로준비 정도 파악 학생 개별에 초점을 맞춘 진로지도의 토대 마련 	<ul style="list-style-type: none"> 상시 개별 상담 실시(3월~익년 2월) 진로 관련 설문조사와 매해 실시하는 적성검사를 토대로 학생 개별 진로지도 진로준비 정도에 따라 씨앗(진로미결정 또는 변경), 새싹(진로는 결정, 구체적 계획 미수립), 나무(진로 결정, 구체적 계획수립)로 구분 	<ul style="list-style-type: none"> 학교에서 개별적인 진로에 관심과 배려를 쏟고 있다는 문화 조성 진로상담의 체계적 진행 토대 마련 진로장벽 제거 및 진로탄력성 증진

다. 전문진로상담 지원을 통한 자아 성장

프로그램	목적	운영 세부 계획	기대 결과 및 효과
전문진로상담 지원	<ul style="list-style-type: none"> 씨앗에 해당하는 진로미결정 또는 진로변경 학생에 대한 전문적인 진로상담을 제공하여 진로계획 수립 지원 	<ul style="list-style-type: none"> 담임 상담을 통해 씨앗으로 분류된 학생에게 전문성을 갖춘 교내 진로진학 교사의 상담 기회 제공(4~5월) 	<ul style="list-style-type: none"> 전문상담을 통해 진로 계획수립 진로준비 정도 향상 진로장벽 제거 및 진로탄력성 증진

라. 드림팀과 진로멘토링 지원을 통한 자아 성장과 회복력 신장

프로그램	목적	운영 세부 계획	기대 결과 및 효과
드림팀 (Dream-Team)	<ul style="list-style-type: none"> 진로계획 수립에 학교 차원의 전문적인 상담 시행 교내 활동을 활용한 진로 준비 로드맵 수립 	<ul style="list-style-type: none"> 담임 교사와 진로 전문상담 결과를 토대로 더욱 상세한 상담 시행(연중) 드림팀 집중상담 기간(분기별 1주간) 운영 씨앗 학생에게 우선권 부여 	<ul style="list-style-type: none"> 진로 성장에 따라 씨앗 →새싹→나무로 이동 학생 진로계획과 학교 프로그램 간의 원활한 연계방법 제공
진로멘토링	<ul style="list-style-type: none"> 학생 정서 지원에 적합한 졸업생을 활용하여 정서적 안정감 증대 진로 관련도가 높은 멘토를 선정하여 실질적인 진로준비 기여 	<ul style="list-style-type: none"> 상담 결과와 신청서를 토대로 멘티 신청(4~5월) 졸업생 대상 멘토 구성(4~5월) 멘토 교육 실시(5~6월) 멘토-멘티 간 진로상담 및 개별 상담 진행(5~익년 2월) 학생 멘티들은 학습 멘토링을 구성하여 진로 및 학습을 병행함(5~익년 2월) 	<ul style="list-style-type: none"> 개별 멘티 맞춤 진로 준비 및 정서적 지지 가장 최신의 진로정보 획득 진로탐방과 연계 진로장벽 제거 및 진로탄력성 증진

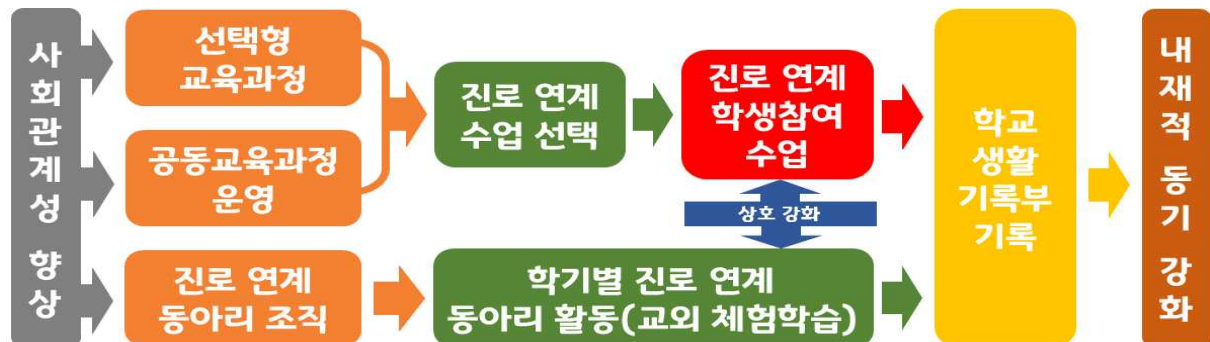
마. 진로교육 역량 향상을 위한 교사, 학부모 진로연수 시행

프로그램	목적	운영 세부 계획	기대 결과 및 효과
교원 연수	<ul style="list-style-type: none"> 진로상담 역량 강화 진로상담에서의 개별적 배려 중요성 이해 	<ul style="list-style-type: none"> 학기 초 1회(연 2회) 진로상담 역량 강화 연수 시행 담임 교사: 온라인 진로상담 신청할 경우 연수비 지원 	<ul style="list-style-type: none"> 전 교원의 진로상담 역량 강화 개별적 배려 중요성 수용
학부모 연수	<ul style="list-style-type: none"> 가정-학교 연계를 통한 진로 지도 효과 증대 진로상담에서의 개별적 배려 중요성 이해 	<ul style="list-style-type: none"> 연 2회(4월, 9월) 진로교육 이해 증진을 위한 연수 시행 매월 마지막 주 금요일을 '가정의 날'로 정해 가족 간 대화 시간 보장 	<ul style="list-style-type: none"> 가정-학교 연계를 통한 학생 진로계획 수립 가정에서의 학생 진로에 대한 사회적 지지

2 연구 과제 2

사회관계성 향상을 통한 내재적 동기(Intrinsic Motivation) 강화

가. 세부 추진 계획



나. 진로 맞춤형 선택형 교육과정 운영으로 내재적 동기 강화하기

프로그램	목적	운영 세부 계획	기대 결과 및 효과
선택형 교육과정	<ul style="list-style-type: none"> 2015 개정 교육과정의 취지에 맞는 학생 선택권을 보장한 교육과정 운영 진로 맞춤형 학생 개별 교육과정 구축 	<ul style="list-style-type: none"> 교과 선택 설명회 개최(7월) 3회(8~12월)에 걸친 수요 조사 개설 교과 선정 교육과정 편성 및 교과서 신청(9월~12월) 교육과정 편성 완료 및 운영 	<ul style="list-style-type: none"> 진로 연계 수업 선택권 보장 진로계획에 따른 수업 참여 학생 진로변경에 유연한 대처 가능 진로장벽 제거 및 진로탄력성 증진 학교의 가용 자원을 최대한 활용하는 사회적 지지 분위기 조성
공동교육과정 ※ 2018학년도 3과목(세계문제, 고급화학, 물리학실험) 운영, 클러스터 소속 학교에서 운영하는 5개 과목 수강.	<ul style="list-style-type: none"> 학교 실정에 따라 개설되지 못한 과목을 인근 학교와 클러스터를 구축하여 개설 진로 맞춤형 학생 개별 교육과정 구축 	<ul style="list-style-type: none"> 교육과정 분석(~2월) 미개설 과목 대상 수요 조사(~2월) 클러스터 과목 개설 협의회(3월) 공동교육과정 과목 개설 및 운영계획 수립(4월, 8월) 공동교육과정 운영(4월~익년 2월) 	

다. 진로 연계 교과 수업으로 내재적 동기 강화하기

프로그램	목적	운영 세부 계획	기대 결과 및 효과
진로 연계 교과 수업	<ul style="list-style-type: none"> 학생활동중심 수업을 통한 진로 탐색 및 심화 기회 제공 교과 내용과 연계한 진로 관련 학문 내용의 탐구 	<ul style="list-style-type: none"> 교과별 진도 및 평가계획 수립(3~4월 / 7~8월) 진로 연계 수업 운영(3월~익년 2월) 학기별 1회 이상의 진로 연계 수업 또는 수행 평가 시행(연중) 학기별 1회 공개 수업 시행(5월, 10월) 	<ul style="list-style-type: none"> 교과와 진로 연계성 강화 진로 탐색 및 심화 탐구 진로 자가 진단 가능 진로 관련 구체적 교과 내용 학습 생활기록부 기재로 인한 진로·진학 가능성 향상

교과(군)	진로 연계 학생활동중심 수업방안	교과(군)	진로 연계 학생활동중심 수업방안
국어	<ul style="list-style-type: none"> 국어 관련 진로 탐색하기 '1학기 1권 읽기'와 연계한 진로 독서 수업 시행 문학 및 비문학 지문을 활용한 직업 탐색 및 이해하기 	수학	<ul style="list-style-type: none"> 수학 관련 진로 탐색하기 단순 문제풀이에서 벗어난 진로 탐색 기회 제공 관련 진로에 필요한 수학적 개념 이해하기
영어	<ul style="list-style-type: none"> 영어 관련 진로 탐색하기 진로계획 영어 발표하기 희망 진로 분야 외국 사례 조사하여 발표하기 	사회	<ul style="list-style-type: none"> 다양한 사회적 문제를 해결하기 위한 직업탐색 하기 미래 사회에 따른 진로 변화 이해하기
과학	<ul style="list-style-type: none"> 과학 분야 진로 탐색하기 희망 진로에 필요한 과학기술 조사하기 실험 수업 강화 	한국사	<ul style="list-style-type: none"> 역사 관련 진로 탐색하기 희망 진로 관련 위인 조사 역사적 사건 진로 연계 재해석하기
진로와 직업 (1학년)	<ul style="list-style-type: none"> 진로 탐색 기회 제공 다양한 진로·직업에 대한 이해 	생활·교양	<ul style="list-style-type: none"> 다양한 진로 탐색 기회 제공 교과 특성에 맞는 학생활동중심 수업을 통한 진로 연계 경험 제공
융합 수업	<ul style="list-style-type: none"> 다학문간 융합을 통한 진로 탐색 기회 장려 과학중점학교의 특성을 살려 과학-사회, STEAM 등의 융합 수업 방안 모색 		

【표 2】 교과별 진로 연계 학생활동중심 수업안 예시

국어 (독서와 문법)	수업방법	독서 토의 수업
	진로별 모둠 구성 → 도서 선정 → 독서 → 서평 작성 → 주제선정 → 토의 → 결과 도출 및 발표	
국어 (국어)	수업방법	독서 발표 수업
	개인별 진로 탐색 → 진로 관련 도서 선정 → 독서 → 서평 작성 → 주제선정 → 스토리보드 작성 → TED 발표	
수학 (확률과 통계)	수업방법	모둠별 탐구 학습
	모둠 구성 → 모둠별 주제선정 → 진로 관련 자료 및 통계조사 → 발표 자료 제작 → 결론 도출 및 발표	
수학과 (확률과 통계)	수업방법	통계 포스터 만들기
	진로별 모둠 구성 → 확률과 통계를 진로와 관련지어 주제선정 → 통계 포스터 제작 → 발표 → 학급 게시 및 공유	
수학과 (기하)	수업방법	거꾸로 수업
	이차곡선 개념학습 → 모둠 구성 → 현수선 조사 → 현수교 건축 양식 조사 → 현수교 모형 제작	
영어과 (영어Ⅱ)	수업방법	프로젝트 학습
	주제별(한류 문화 마케팅 전략) 모둠 구성 → 역할분담 → 개인별 자료 수집 → 모둠별 자료 통합 → 보고서 작성 → 발표	
사회과 (윤리와 사상)	수업방법	탐구 및 발표 수업
	자신이 살아가는 이유나 삶의 목표를 제시 → 그것을 지지할 수 있는 서양 윤리 사상(사상가) 선정 및 주요 내용 작성 → 진로와 관련하여 사상(가)의 심화 주제 및 주제 확장(도서·논문 등 자료 참고) → 자신의 삶을 반성하는 측면을 자유 서술	
사회과 (세계지리)	수업방법	모둠별 탐구 학습
	환경 문제 원인과 문제점 조사 → 해결방안 모색 → 관련 직업 탐구 → 해결방안 재검토 → 자료 제작 → 발표	
사회과 (통합사회)	수업방법	프로젝트 학습
	우리나라의 시대별 산업구조 변화 조사 → 산업구조 변화에 따른 다양한 직업 탐구 → 미래 유망산업 조사 및 유망직업 조사 → 자료 제작 → 발표	
과학과 (생명과학Ⅰ)	수업방법	모둠별 탐구 학습
	신체(혹은 뇌)의 구조와 기능 조사 → 신체(혹은 뇌의 특정 영역)와 관련된 직업 알아보기(특정 기능이 가장 많이 사용되는, 혹은 중요한 직업) → 자신이 가장 발달하였다고 생각하는 신체 기능과 그와 관련되는 직업 구체적 조사 → 자료 제작 → 발표	
과학과 (물리학Ⅰ)	수업방법	STEAM형 프로젝트 수업
	직업지도 파악하기 → 공학, 과학의 구분 → 직업 선택 → 자신의 능력 탐색 → 미래의 직업 로드맵 작성	
과학과 (지구과학Ⅰ)	수업방법	모둠별 탐구 학습
	친환경 에너지 종류 안내 → 선호도가 같은 에너지 발전 방법끼리 모둠 구성 → 관련 직업 탐구 → 에너지 발전 방법 및 관련 직업에 대해 발표	
체육과 (스포츠문화)	수업방법	이해중심 게임 수업모형
	게임 소개 → 게임이해 → 전술 이해 → 의사결정(무엇을, 어떻게) → 기술연습 → 실제 게임 수행	
미술과 (미술)	수업방법	모둠별 실기 평가
	모둠별 진로 탐색 → 자료 조사 → 직업 소개 브로셔 구상 → 브로셔 디자인 → 작품 완성 및 발표	

라. 진로 연계 동아리 활동으로 내재적 동기 강화하기

프로그램	목적	운영 세부 계획	기대 결과 및 효과
진로 연계 동아리	<ul style="list-style-type: none"> ▪ 학생 자발적으로 동아리를 구성하여 내재적 동기 발현 기회 제공 ▪ 비슷한 진로를 가진 학생 간 활동을 통해 정보 공유 및 상호 조언 ▪ 2018학년도 기준 창체 동아리와 자율동아리로 구분된 125개의 동아리를 재조직·정리하여 진로 중심의 창체 동아리와 취미·흥미 중심의 자율 동아리로 재편성 	<ul style="list-style-type: none"> ▪ 동아리 운영계획 공고(2~3월) ▪ 동아리 운영계획서 수합(3월/7월) ▪ 학기별 동아리 조직 완료(3월/7월) ▪ 학기별 동아리 운영계획 완료(3월, 8월) ▪ 동아리 운영(연중) ▪ 동아리 운영 중 필요한 자원 지원(연중) ▪ 활동 우수 동아리 교외 체험학습 기회 제공(여름·겨울 방학) ▪ 동아리 결과 발표회 개최(백합제, 12월) 	<ul style="list-style-type: none"> ▪ 자발적 동아리 구성 및 계획된 활동을 통한 내재적 동기 발현 ▪ 학기별 동아리 이동이 가능하여 진로탄력성 회복에 기여 ▪ 학교 자원을 최대한 지원하여 사회적 지지 체계 구축 ▪ 동아리 발표회를 통한 진로 점검 및 성취 만족도 고취

3 연구 과제 3

미래에 대한 확실성을 높이기 위한 끈기(Tenacity) 있는 진로탐색

가. 세부 추진 계획



나. 진로 독서 콘서트를 통한 끈기 있는 진로탐색

프로그램	목적	운영 세부 계획	기대 결과 및 효과
진로 독서 콘서트	<ul style="list-style-type: none"> ▪ 독서를 통한 진로 방향 점검 및 심화 내용 학습 ▪ 진로에 대한 간접 체험 경험 제공 ▪ 발표를 통한 자신감 상승 	<ul style="list-style-type: none"> ▪ 학급별 그룹 편성(4~5명) ▪ 학기 초 독서 목록 선정(상시 변경 가능) ▪ 아침 자습 및 자율활동 시간을 활용하여 독서활동(연중) ▪ 학급 자율활동 시간을 이용하여 진로 독서 콘서트 진행(월 1회) ▪ 독서기록장에 서평 작성(연중) 	<ul style="list-style-type: none"> ▪ 진로 방향 점검 및 진로 장벽 제거 ▪ 진로에 대한 전문적 지식 학습 ▪ 지속적 노력과 발표를 통한 끈기의 구체화

다. 대학/학과 탐색 및 탐방을 통한 끈기 있는 진로탐색

프로그램	목적	운영 세부 계획		기대 결과 및 효과
전문직업인 초청 강연	<ul style="list-style-type: none"> 전문직업인 초청 특강을 통해 직업에 대한 의식이나 직업에서 하는 일 이해 변화하는 직업 세계에 대한 이해를 높이고 학생에게 맞는 직업을 선택하게 함 	<ul style="list-style-type: none"> 강연 계획수립(3월) 전문직업인 섭외(4월~9월) 학생 대상 사전 교육 실시(10월) 전문직업인 초청 강연 실시(10월) 학생 소감문 제출(10월) 		<ul style="list-style-type: none"> 현장에 대한 간접 체험의 기회를 통해 직업 세계에 관심을 두는 계기를 마련함 다양한 분야를 간접적으로 체험해 봄으로써 진로 설정에 도움이 됨 지역사회 연계 구축을 통한 진로 네트워크 형성
대학/학과 탐색	<ul style="list-style-type: none"> 진로·진학 정보수집 개인 또는 그룹별 진로 탐색 결과를 바탕으로 관련 대학 또는 학과 탐색 진로의 명확성 증진 	1학 년	<ul style="list-style-type: none"> 진로활동 시간을 활용하여 대학 및 단과대 조사 대학 특성 및 단과대 조직 및 관련 학과 탐색(연중) 발표를 통한 정보 확산 	<ul style="list-style-type: none"> 진로에 필요한 대학 및 학과정보 습득 진로목표의 구체화 탐색 및 탐방 과정에서 인내심과 끈기 향상 진로멘토링과 연계한 프로그램 운영의 효율성 및 효과 증대 직접 체험을 통한 진로 방향 점검
		2학 년	<ul style="list-style-type: none"> 진로활동 시간을 활용하여 학과 조사 학과 특성 및 커리큘럼 탐색(연중) 발표를 통한 정보 확산 	
대학/학과 탐방	<ul style="list-style-type: none"> 실제 대학 및 학과 탐방을 통한 목표의 구체화 탐방 계획 작성 과정을 통한 끈기 구체화 	<ul style="list-style-type: none"> 진로멘토링 중 대학 및 학과 탐방 신청(6월) 탐방 계획서 작성(7월) 탐방실시(7월~익년 2월, 주말과 방학 기간 활용) 탐방 보고서 제출(탐방 후) 		

라. 꿈-끼 탐색주간을 통한 끈기 있는 진로탐색

프로그램	목적	운영 세부 계획	기대 결과 및 효과
꿈-끼 탐색주간 :진로 발표	<ul style="list-style-type: none"> 학년 말 시간을 활용하여 진로 탐색 결과를 정리 진로 탐색 결과를 발표하여 끈기 구체화 	<ul style="list-style-type: none"> 진로 탐색 결과 정리(연중) 진로 탐색 스토리보드 작성(12월, 꿈-끼 탐색주간) 학급별 발표(12월, 꿈-끼 탐색주간) 	<ul style="list-style-type: none"> 진로 방향 점검 및 진로 장벽 제거 진로로드맵 발표대회와 연계한 프로그램 운영의 효율성 및 효과 증대
진로로드맵 발표대회	<ul style="list-style-type: none"> 연간 진로 설정을 위해 노력한 과정 확인 발표 경험을 통한 끈기의 구체화 	<ul style="list-style-type: none"> 대회 계획 수립(3월) 대회 계획 공지(4월) 준비 기간(연중) 학급별 예선전(11월) 학년별 발표 대회(12월) ※3학년은 예선전과 발표대회를 7월에 실시 	<ul style="list-style-type: none"> 연간 진로 탐색을 위한 노력을 스스로 점검함 발표함으로써 격려와 칭찬의 기회를 얻음 자기효능감 향상으로 진로에 대한 자신감 증진

VI. 검증 계획

본교에서 계획한 『GRIT(그릿) 지원 프로그램을 활용한 진로탄력성 신장 방안』이 얼마나 효과적으로 진로탄력성을 신장했는지 알아보기 위하여 교사 학생, 학부모를 대상으로 설문하여 조사 분석하고자 한다. 설문지는 교육부에서 제공하는 사전, 사후 설문지와 그 외의 다양한 설문지를 활용할 계획이다. 그리고 질적 분석의 목적으로 각종 활동지, 소감문, 학생실적물, 인터뷰 등을 활용할 계획이다. 설문 결과는 SPSS를 활용하여 T-검증을 시행한다.

연구 과제	프로그램	검증 내용	도구	방법	대상		
					교사	학생	학부모
「과제 1」 자아 성장(Growth) 과 변화 대처를 위한 회복력(Resilience) 신장	담임 상담 전문진로상담 드림팀 상담 진로멘토링	<ul style="list-style-type: none"> 진로장벽 설문조사 진로탄력성 설문조사 진로준비행동 설문조사 	설문지	전후 비교		●	
	교사, 학부모 연수	<ul style="list-style-type: none"> 진로교육 이해 변화 연수 만족도 	설문지	사후	●		●
「과제 2」 사회관계성 향상을 통한 내재적 동기(Intrinsic Motivation) 강화	선택형 교육과정 및 공동교육과정 운영	<ul style="list-style-type: none"> 교육과정 편성 만족도 진로준비 영향 효과 	설문지	사후		●	●
			인터뷰	사후	●	●	
	진로 연계 교과 수업	<ul style="list-style-type: none"> 진로 연계 수업의 만족도 진로준비 영향 효과 	설문지	전후 비교	●	●	
			인터뷰	사후	●	●	
	진로 연계 동아리 활동	<ul style="list-style-type: none"> 진로 연계 동아리 활동의 만족도 진로준비 영향 효과 	설문지	전후 비교		●	
			인터뷰	사후	●	●	
「과제 3」 미래에 대한 확실성을 높이기 위한 끈기(Tenacity) 있는 진로탐색	진로 독서 콘서트	<ul style="list-style-type: none"> 진로 독서 효과 진로준비 영향 효과 	설문지	전후 비교		●	
			인터뷰	사후	●	●	
	대학/학과 탐방	<ul style="list-style-type: none"> 대학/학과 탐방 만족도 진로준비 영향 효과 	설문지	전후 비교		●	●
			인터뷰	사후	●	●	
	꿈-끼 탐색주간 :진로 발표	<ul style="list-style-type: none"> 진로 발표의 효과 진로준비 영향 효과 	설문지	전후 비교		●	
			인터뷰	사후	●	●	
	진로로드맵 발표대회	<ul style="list-style-type: none"> 진로로드맵 작성 및 발표의 효과 진로준비 영향 효과 	설문지	전후 비교		●	
			인터뷰	사후	●	●	

VII. 기대효과 및 일반화 계획

1 기대되는 효과

가. 과제 1 자아 성장(**G**rowth)과 변화 대처를 위한 회복력(**R**esilience) 신장

- 첫째, 다양한 진로상담 체계와 설문조사를 통해 학생 진로 설정 단계를 3단계로 구분함으로써 체계적이고 효율적인 상담이 이루어질 수 있다.
- 둘째, 진로미결정 또는 변경 학생에게 전문상담을 지원하고 드림팀과 진로멘토링 참가를 독려함으로써 자아를 이해하고 스스로 성장할 수 있는 토대를 제공한다.
- 셋째, 학생 개별 상담을 체계적이고 단계적으로 진행하여 진로장벽을 제거하고 진로탄력성이 증진될 수 있다.
- 넷째, 교원과 학부모 진로연수를 통해 진로의 중요성을 이해하고 진로상담 역량을 강화할 수 있다.
- 다섯째, 학생 개인에 집중하는 문화를 조성하여 학생의 진로 설정에 정서적 안정감을 느낄 수 있다.

나. 과제 2 사회관계성 향상을 통한 내재적 동기(**I**ntrinsic Motivation) 강화

- 첫째, 선택형 교육과정과 공동교육과정 운영으로 진로와 연계된 과목 선택권을 확대·보장할 수 있다.
- 둘째, 교과수업 중 진로 연계 활동을 시행하여 학습 내용과 관련된 진로 탐색 기회를 가질 수 있다.
- 셋째, 진로 연계 동아리 활동을 장려함으로써 주도적이고 자발적인 진로 탐색 경험을 가질 수 있다.
- 넷째, 교과수업과 동아리 활동을 연결함으로써 상호 강화의 효과를 얻을 수 있다.
- 다섯째, 학생활동중심 수업과 진로 동아리 활동을 통해 학생의 사회관계성을 향상하고 내재적 동기를 발현할 수 있다.

다. 과제 3 미래에 대한 확실성을 높이기 위한 끈기(**T**enacity) 있는 진로탐색

- 첫째, 진로 독서 콘서트를 통해 진로정보 습득의 폭을 넓힐 수 있다.
- 둘째, 전문직업인 초청 강연과 대학 및 학과 탐색, 탐방을 통해 명확한 진로·진학 목표를 설정하고 구체적인 계획을 수립할 수 있다.
- 셋째, 꿈-끼 탐색주간을 활용한 진로발표회와 진로로드맵 발표대회를 통해 진로목표 달성을 위한 꾸준한 노력에 대한 칭찬받을 기회를 제공할 수 있다.
- 넷째, 다양한 체험활동과 발표 기회를 통해 끈기를 구체화할 수 있다.

2 일반화 계획

진로탄력성 지원을 위한 연구학교 운영에 관한 결과를 사전, 사후검사를 통하여 효과가 입증된 프로그램을 다음과 같이 일반화하고자 한다.

- 가. 학생 진로탄력성 지원을 위해 개발한 운영 프로그램 운영계획서, 보고서를 본교 홈페이지와 에듀넷-티클리어(<http://www.edunet.net>)를 통해 공개함으로써 고등학교에서 진로교육 및 진로탄력성의 필요성을 알린다.
- 나. 진로 연계 교과수업과 융합 수업을 위해 개발한 지도안과 학생 활동지를 본교 홈페이지를 통해 공개함으로써 진로교육과 교실 수업 개선의 방향을 제시한다.
- 다. 연구학교 운영을 위해 개발한 프로그램 계획서와 활동 결과를 정리하여 본교 홈페이지를 통해 공개함으로써 타학교에 적용 가능한 지원 환경을 조성한다.
- 라. 결과보고서를 책자로 제작하고 연간 활동 내용을 담은 동영상을 제작하여 연구 결과를 홍보한다.

VIII. 예산 집행 계획

집행 내용	산출 근거	예산 금액(원)	비고
진로진학상담교사 및 드림팀 지도 수당	<ul style="list-style-type: none"> 1시간당 10,000원*200시간= 상담기록 증빙 예산 소진 이후는 초과근무수당으로 대체 	2,000,000	
진로멘토 지도 수당	<ul style="list-style-type: none"> 월별 25,000원*8개월*20명= 월별 지도 및 상담 결과 증빙 	4,000,000	
교원/학부모 대상 연수강사비	<ul style="list-style-type: none"> 1회당 300,000원*4회=1,200,000 교사 대상 2회, 학부모 대상 2회 	600,000	학교 예산 대응 투자
진로지도 역량 강화 원격연수 지원비	<ul style="list-style-type: none"> 교사 1인당 20,000원*60명= 원격연수 이수증 및 영수증 증빙 	1,200,000	
대학/학과 탐방 지원비	<ul style="list-style-type: none"> 1, 2학년 학생 중 선정 학생(200명 예상) 식비: 8,000원*200명=1,600,000원 교통비: 20,000원*200명=4,000,000원 총 예상 경비: 5,600,000원 	2,800,000	학교 예산 대응 투자
학생활동중심 수업 교재 지원	<ul style="list-style-type: none"> 각종 문구류 	485,000	
운영 협의회	<ul style="list-style-type: none"> 15,000원*61명= 	915,000	
합계		12,000,000	

※진로 관련 검사, 전문직업인 초청 강연, 등은 본교 예산 활용

※진로 독서를 위한 도서 구매는 학교 도서 구입 예산으로 충당함

※과학중점학교 운영 예산을 지원받기 때문에 과학중점학교 운영과 연계하여 프로그램을 진행하면 발생할 수 있는 예산 부족 문제는 충분히 해결될 것으로 예상함.

참고문헌

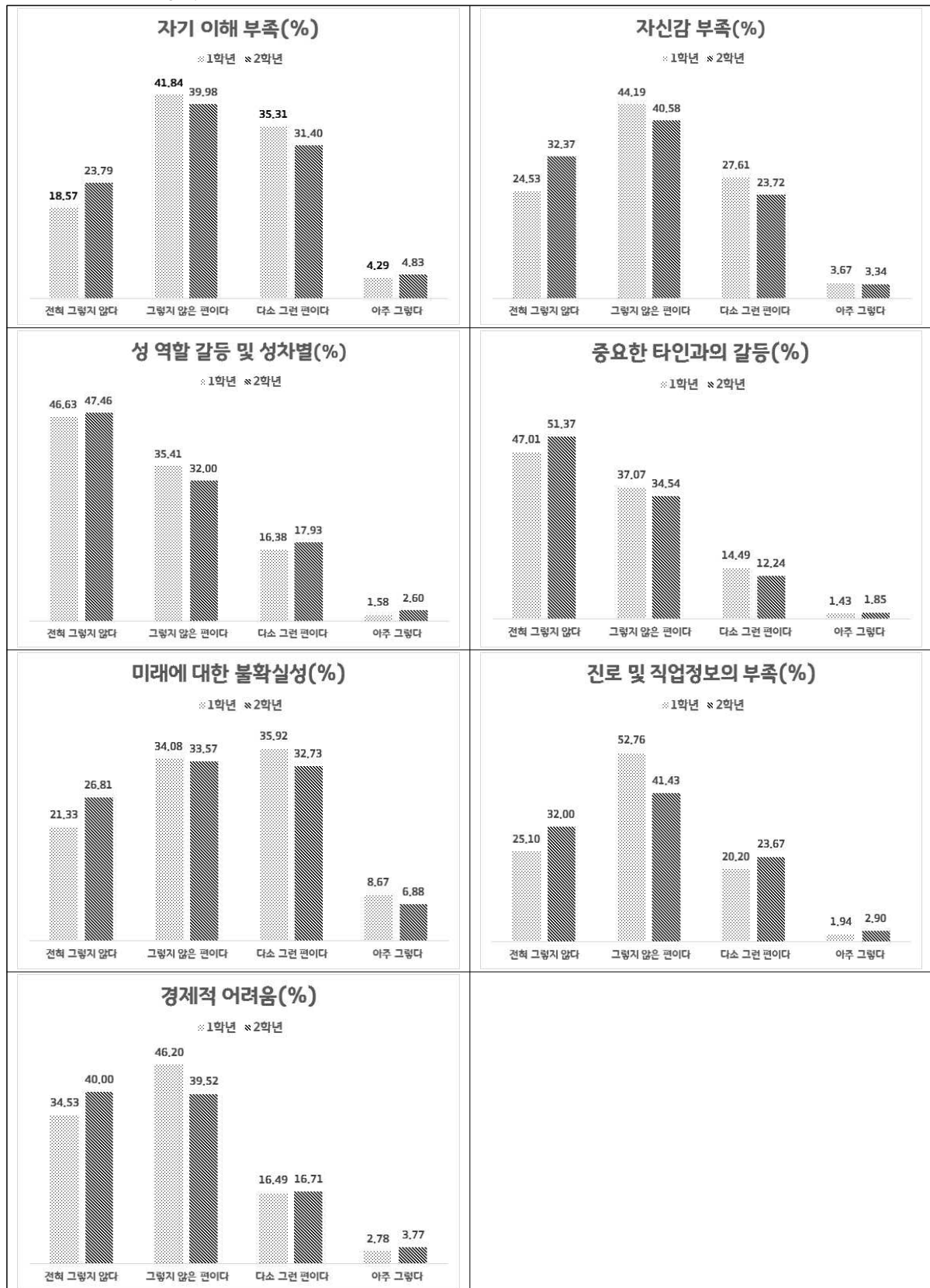
【학술논문】

- 박혜림, 김선희(2018), 청소년이 지각한 사회적 지지가 진로준비행동에 미치는 영향-셀프리더십과 진로개발역량의 매개효과, 청소년시설환경, 2018, 제16권, 제3호, 27-40.
- 서동기(2010), 중·고등학생의 진로장벽이 학업적 자기효능감에 미치는 영향, 순천대학교 대학원 석사학위 논문.
- 송운용(2016), 청소년활동 경험이 대인관계에 미치는 영향: 자아탄력성과 공동체의식의 다중매개 효과 검증-중학교 1학년을 대상으로, 복지상담교육연구, 2016, 제5권, 제2호, 191-217.
- 유현실(2013), 진로탄력성 개념에 대한 이론적 검토와 성인 진로상담에 대한 시사점, 상담학연구, 2013, Vol 14, No. 1, 423-439.
- 이사라(2018), 고등학생이 지각한 진로장벽과 진로준비행동의 관계에서 진로탄력성의 매개효과, 경성대학교 교육대학원 석사학위 논문.
- 이은정(2012), 청소년의 자아탄력성과 진로결정자기효능감의 관계-긍정정서와 진로장벽의 매개효과를 중심으로, 고려대학교 교육대학원 석사학위 논문.
- 조명실, 최경숙(2007), 후기 청소년의 자아정체감, 사회적지지, 진로결정 자기효능감, 진로성숙 및 진로준비행동의 관계모형 검증, 상담학연구, 2007, Vol. 8, No. 3, 1085-1099.
- 최현민(2018), 진로멘토의 사회적 지지와 변혁적 리더십이 일반계 고등학생의 진로준비행동과 그것에 미치는 영향, 직업교육연구, 2018, Vol 37, No. 3, 25-45.

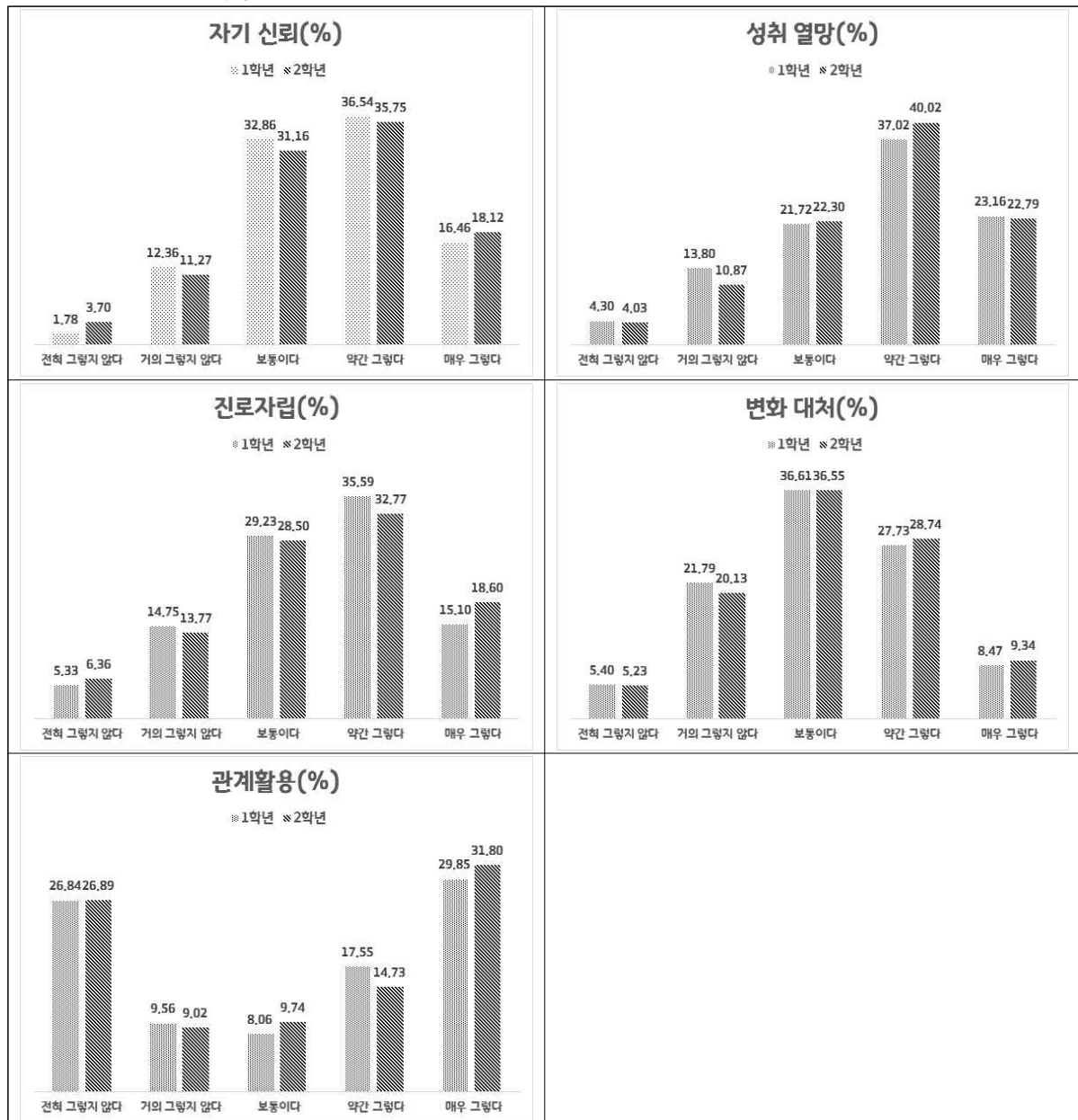
【연구학교 자료】

- 가정고등학교(2017), 교과 및 창체 연계 진로교육 집중학년제 운영모델 개발, 운영보고서
- 금명여고(2018), 진로교육 집중학년제 운영을 통한 학생 개인 맞춤형 진로설계 지원, 운영계획서
- 대전용산고(2018), 진로기반 과목선택권 확대를 통한 고교학점제 교육과정 편성·적용 방안, 운영계획서
- 마송고(2018), 객체 지향 진로교육으로 행복 학교 비전 UP!, 운영계획서
- 포항장성고(2015), 학교진로교육프로그램(SC+EP)을 활용한 진로의사결정 능력 신장, 운영계획서

【결과표 1】진로장벽 설문 결과



【결과표 2】진로탄력성 설문 결과



【서식 1】

진로장벽 척도 설문조사지

번호	문항 내용	전혀 그렇지 않다.	그렇지 않은 편이다	다소 그런 편이다	아주 그렇다.
1	나는 내가 어떤 일을 잘 할 수 있는지 모르겠다.	1	2	3	4
2	나는 무엇을 하든 자신감이 부족하다.	1	2	3	4
3	나는 나의 결혼과 직업 선택을 연결하여 생각한다.	1	2	3	4
4	나는 끈기가 부족해서 내가 이루고 싶은 꿈을 이루기 어려울 것이다.	1	2	3	4
5	우리 집에 돈이 없어서 돈을 많이 벌 수 있는 직업을 선택해야만 한다.	1	2	3	4
6	내가 원하는 직업은 주로 다른 성을 가진 사람(남, 여)들이 하는 직업이라서 걱정이다.	1	2	3	4
7	나는 나를 잘 몰라서 앞으로 무엇을 해야 할지 모르겠다.	1	2	3	4
8	나는 수학을 못 해서 내가 원하는 직업을 가질 수 없을 것이다.	1	2	3	4
9	TV와 컴퓨터 등 주위 유혹을 이기지 못해서 미래가 걱정된다.	1	2	3	4
10	가정형편이 좋지 않아서 원하는 직업을 갖지 못할 것이다.	1	2	3	4
11	나는 컴퓨터를 못해서 원하는 직업을 갖기 어려울 것이다.	1	2	3	4
12	나는 힘든 일이 생기면 해결할 수 없을 것이다.	1	2	3	4
13	나중에 내가 직업이 없는 사람이 될까 봐 두렵다.	1	2	3	4
14	나는 이성친구가 내가 선택한 직업을 좋아하지 않을까 봐 걱정된다.	1	2	3	4
15	나의 행복은 나보다는 미래 배우자의 능력에 따라 달라질 것이다.	1	2	3	4
16	나는 나의 성별이 직업 준비 노력에 영향을 미친다고 생각한다.	1	2	3	4
17	나의 학업 성적은 나의 이성적 매력에 영향을 미칠 것이다.	1	2	3	4
18	내가 원하는 직업(전공)을 갖기 위해서는 돈이 많이 들어 고민이 된다.	1	2	3	4
19	앞으로 내 직업 선택은 부모님의 반대나 참견으로 인해 영향을 많이 받을 것이다.	1	2	3	4
20	나는 나에게 중요한 것이 무엇인지 모르겠다.	1	2	3	4

번호	문항 내용	전혀 그렇지 않다.	그렇지 않은 편이다	다소 그런 편이다	아주 그렇다.
21	나는 잠이 많아서 성공하지 못할 것 같다.	1	2	3	4
22	부모님이나 집안의 기대 때문에 내가 하고 싶은 일을 하지 못 할 것이다.	1	2	3	4
23	나는 내가 어떤 일을 좋아하는지 모르겠다.	1	2	3	4
24	부모님이나 주변 사람들이 나에게 거는 기대가 너무 높아 부담스럽다.	1	2	3	4
25	내가 대학교에 가서도 공부를 잘 할 수 있을지 걱정이다.	1	2	3	4
26	내가 선택한 직업을 친구들이 좋지 않게 이야기하면 그 직업이 싫어진다.	1	2	3	4
27	대학을 생각하면 돈 걱정이 앞선다.	1	2	3	4
28	원하는 학원(과외)에 다닐 형편이 안돼서 꿈을 이룰 수 없을 것이다.	1	2	3	4
29	나의 성별은 앞으로의 사회적 성공에 영향을 미칠 것이다.	1	2	3	4
30	나는 앞으로 내가 원하는 직업을 찾지 못할까 봐 불안하다.	1	2	3	4
31	내가 원하는 직업은 인기가 많아서 불안하다.	1	2	3	4
32	나의 성별은 미래 직장에서의 승진 및 대우에 영향을 미칠 것이다.	1	2	3	4
33	내가 선택한 직업이 앞으로 인기가 떨어질까 봐 걱정이다.	1	2	3	4
34	나의 성별은 직업 선택에 제한요인으로 작용할 것이다.	1	2	3	4
35	나는 내가 원하는 직업에서 사람들이 실제로 어떤 일을 하는지 모른다.	1	2	3	4
36	나는 원하는 직업을 가지기 위해 어떤 준비를 해야 하는지 모른다.	1	2	3	4
37	나는 직업의 다양한 종류에 대해서 모른다.	1	2	3	4
38	나는 관심있는 직업에 대한 정보를 어디서 얻을 수 있는지 모른다.	1	2	3	4
39	내가 원하는 직업을 가질 만큼 실력발휘를 못 할 것이다.	1	2	3	4
40	우리 선생님(학교, 학원 등)께서 내가 원하는 직업이나 나와 맞지 않는다고 하면 포기할 것이다.	1	2	3	4
41	나는 공부 방법을 몰라서 실력발휘를 못 할 것이다.	1	2	3	4
42	나는 몸이 약해서 내가 원하는 직업을 갖기 어려울 것이다.	1	2	3	4

【서식 2】

진로탄력성 척도 설문조사지

번호	문항 내용	전혀 그렇지 않다.	거의 그렇지 않다.	보통 이다.	약간 그렇다.	매우 그렇다.
1	나는 잘 할 수 있을 거라고 믿는다.	1	2	3	4	5
2	나의 진로에서 어떤 일도 결국엔 잘 될 것이라고 확신한다.	1	2	3	4	5
3	나는 나의 진로에서 성공할 수 있다고 자신한다.	1	2	3	4	5
4	어떤 상황에서도 나에 대한 믿음을 가진다.	1	2	3	4	5
5	내가 원하는 진로에서 성공할 자신이 없다.	1	2	3	4	5
6	진로과정에서 어려움에 부딪힐 때도 나 자신을 믿는다.	1	2	3	4	5
7	내가 추구하는 삶의 비전(목표)이 있다.	1	2	3	4	5
8	나는 이루고 싶은 뚜렷한 목표를 가지고 있지 않다.	1	2	3	4	5
9	나는 이루고 싶은 구체적인 목표와 계획이 있다.	1	2	3	4	5
10	내가 생각하는 분명한 성공의 기준이 있다.	1	2	3	4	5
11	나는 꿈과 목표를 이룬 모습을 생각하면 의욕이 생긴다.	1	2	3	4	5
12	나는 목표의식이 분명한 편이다.	1	2	3	4	5
13	진로와 관련해서 더욱 발전하기 위해 꾸준히 학습한다.	1	2	3	4	5
14	나의 전문성을 발전시키기 위해 노력한다.	1	2	3	4	5
15	내 진로에서 전문가가 되기 위해 계속 배우려 한다.	1	2	3	4	5
16	나는 진로와 관련하여 새로운 기술을 배우려 한다.	1	2	3	4	5
17	진로와 관련해서 잘 모르는 것이 있더라도 배우려고 하지 않는다.	1	2	3	4	5
18	나는 진로를 위해 준비하며 노력한다.	1	2	3	4	5
19	나는 역동적인 변화를 오히려 즐기는 편이다.	1	2	3	4	5
20	나는 실패와 좌절에 대한 두려움이 크다.	1	2	3	4	5

번호	문항 내용	전혀 그렇지 않다.	거의 그렇지 않다.	보통 이다.	약간 그렇다.	매우 그렇다.
21	낯선 새로운 사람들과 함께 일하는 것이 힘들지 않다.	1	2	3	4	5
22	갑작스러운 변화에도 짜증 내지 않고 차분히 대처한다.	1	2	3	4	5
23	사회 변화에 민감하고 적절하게 대처하지 못한다.	1	2	3	4	5
24	나의 진로에 갑작스러운 변화에도 유연하게 대처한다.	1	2	3	4	5
25	나를 재충전할 수 있는 활동을 함께 하는 사람들이 있다.	1	2	3	4	5
26	진로에서 좌절했을 때 친구나 가족의 위로가 도움이 된다.	1	2	3	4	5
27	주위 사람들과 대화를 나누며 진로의 스트레스를 해소한다.	1	2	3	4	5
28	나의 스트레스를 털어놓을 수 있어서 큰 힘이 되어 주는 사람들이 있다.	1	2	3	4	5
29	내 주위에 나를 응원하고 격려해 주는 사람들이 없다.	1	2	3	4	5
30	내 주변 사람들은 나에게 관심과 사랑을 가지고 있다.	1	2	3	4	5

【서식 3】

진로준비행동 척도 설문조사지

번호	문항 내용	전혀 그렇지 않다.	그렇지 않은 편이다	다소 그런 편이다	아주 그렇다.
1	나에게 맞는 직업이나 학과를 생각해보고 확정했다.	1	2	3	4
2	나의 취미 특기 소질과 관련지어 진로에 대해 생각해보았다.	1	2	3	4
3	직업이나 진로와 관련된 분야의 각종 대회에 참가했다.	1	2	3	4
4	나의 성적을 체크하고 나에게 맞는 대학이나 직업을 찾아 보았다.	1	2	3	4
5	대학 설명 박람회(대학입시설명회) 등에 참석한 적이 있다.	1	2	3	4
6	그 직업에 직업 종사하는 사람들과 이야기를 나누어 보았다.	1	2	3	4
7	대학의 지원학과에 다니는 선배들과 이야기를 나누어 보았다.	1	2	3	4
8	실제로 그 분야의 전문가들에게 경험담, 조언, 충고를 들었다.	1	2	3	4
9	진학이나 직업에 대한 인터넷 사이트를 찾아 자세한 직업이나 취업, 관련 학과에 대한 정보를 얻었다.	1	2	3	4
10	대학에서 발행하는 대학정보, 소식지, 정보지, 홍보물, 책 등을 읽고 자료를 수집하였다.	1	2	3	4
11	대학 홈페이지에 들어가 각 과의 특성을 알아보고 내가 진학하고 싶은 학과에 대해 진로정보를 얻은 적이 있다.	1	2	3	4
12	가고 싶은 대학에 미리 견학을 가 보았다.	1	2	3	4
13	되고자 하는 직업을 직접 체험해 본 적이 있다.	1	2	3	4
14	내가 하고 싶은 일에 관련된 자격증을 취득하기 위해 준비하고 노력하고 있다.	1	2	3	4
15	진로나 취업에 관련된 분야의 책이나 전문서적, 잡지를 구입해서 읽은 적이 있다.	1	2	3	4
16	흥미 있는 분야의 자료나 정보지, 팸플릿을 모으고 스크랩하고 있다.	1	2	3	4
17	내 관심 분야의 전문학원에 다니면서 기술이나 필요한 기능을 익히고 습득했다.	1	2	3	4
18	내가 진학할 대학에서 제공하는 정보지나 팸플릿을 수집하여 검토한 적이 있다.	1	2	3	4
19	내가 원하는 진로나 직업에서 필요한 정신을 배우기 위하여 봉사활동을 한 적이 있다.	1	2	3	4
20	영어 및 외국어 공부를 통해 언어 능력을 향상시킨다.	1	2	3	4
21	내가 원하는 진로나 직업에 관련하여 신문 기사를 꾸준히 찾아본 적이 있다.	1	2	3	4
22	면접이나 논술고사에 대비하여 더 많은 상식을 넓히고 있다.	1	2	3	4