

영역	진로중심 학교교육과정 편성 운영 모델 연구
기간	2016. 3. 1.~2017. 2. 28.

2016학년도 연구학교 운영 계획서

3C(Character Education, Club Activity, Career Education -in Intergrated Curriculum)교육 활동에 바탕을 둔 진로중심 교육과정 운영

2016. 3.

경기도 교육청
범 박 고 등 학 교

[요 약 서]

지정구분	경기도교육청 (교육부 요청)		영역	진로교육	지정연차	1/1
기 간	2016. 3. 1. ~ 2017. 2. 28.		학교	범박고등학교		
주 제	3C(Character Education, Club Activity, Career Education -in Intergrated Curriculum)교육 활동에 바탕을 둔 진로중심 교육과정 운영					
학교 현황	학급 / 학생 수	31/766				
	교사 현황	교장: 1명, 교감: 1명, 수석교사:1명, 교사:63명(부장교사:12명)				
운영 필요성	2009 개정교육과정의 목표에 준하여, 교육과정 안에 인성교육을 포함하여 인성교육의 일회성의 한계를 극복하고자 하였으며, 동아리 활동을 통해 함께 진로를 개척하며, 지식과 가치를 창출케 하기위해 자기주도성 역량을 키우기 위해 전략적 접근을 시도하였으며, 교과와 통합한 진로교육을 통하여 학습 활동이 즉, 진로활동이 됨을 알게 하고자 함.					
운영 중점	연구과제		주요 내용			
	【연구과제 1】		진로 중심 교육과정 운영의 활성화를 위한 인적·물적 환경 조성			
	【연구과제 2】		교과통합 진로교육(Career education in intergrated curriculum)으로 교수-학습 활동의 유용성 높이기			
	【연구과제 3】		인성(Character)과 진로탐색을 통합한 집단상담 활동과 자기주도적 진로탐색 동아리 활동(Club activity)에 기반을 둔 창의적체험 활동운영			
기대 효과	첫째, 인성과 진로교육을 겸한 「진로와 직업」 교과 수업을 통해 건강한 정서표현과 욕구표현을 통해 궁극적으로 행복한 학교생활의 기반을 마련한다. 둘째, 자신의 강점을 강화하여 진로에 대한 확산적 사고와 능력을 갖추므로 인해 미래를 구체적으로 설계하고 실천하는 생활을 통하여 자기주도적 학습 및 생활태도가 형성된다. 셋째, 가치정체감의 성취지위와 가족정체감 확립을 통해 자긍심을 높인다. 넷째, 교과통합 진로교육을 실시함으로 인해 교육의 책무성과 교사의 진로교육에 대한 전문성이 강화되며, 이는 곧 공교육을 신뢰하게 됨.					
일반화 자료	연구학교를 통해 개발된 진로교육 자료와 지도 전략을 다른 학교에 보급함으로써 교사들의 진로교육자료 개발에 대한 부담감을 덜어주어 진로교육의 효율화에 기여할 수 있을 것이다.					

[차 례]

I. 연구의 개요	6
1. 연구의 필요성	6
2. 연구의 목적	7
3. 연구의 범위 및 제한	7
4. 용어의 정의	7
II. 이론적 배경	10
1. 관련 이론 탐색	10
2. 선행 연구의 고찰 및 분석	14
3. 실태 분석	17
III. 연구 운영과제 설정	20
1. 연구 주제	20
2. 운영과제 [1]	20
3. 운영과제 [2]	20
4. 운영과제 [3]	20
IV. 연구의 방법	21
1. 연구의 대상 및 기간	21
2. 연구의 절차 및 내용	21
3. 연구의 조직	23
V. 연구 실행 계획	24
1. 운영과제 [1]의 실행 계획	24
2. 운영과제 [2]의 실행 계획	26
3. 운영과제 [3]의 실행 계획	27
VI. 운영의 검증 계획	31
1. 검사 대상 및 인원	31
2. 검사 내용 및 방법	31
VII. 기대효과 및 일반화 계획	32
VIII. 예산 운영 계획	34
< 참 고 자 료 >	35

[표 차 례]

<표 1> 자기성찰의 구성요소	11
<표 2> 인성교육 관련 선행 연구	14
<표 3> 동아리 활동 관련 선행 연구	15
<표 4> 교과통합 진로교육 관련 선행 연구	16
<표 5> 학습/학생수	17
<표 6> 교사 현황	17
<표 7> 학교 구성원 분석	17
<표 8> 자아정체감 지위 설문 조사 결과 분석	18
<표 9> 진로성숙도 설문 결과 분석	18
<표 10> 효의식 설문 결과 분석	19
<표 11> 운영 절차	21
<표 12> 연구 추진 일정	22
<표 13> 운영과제 1의 세부추진계획	24
<표 14> 운영과제 2의 세부추진계획	26
<표 15> 운영과제 3의 인성교육 관련 세부추진계획	27
<표 16> 운영과제 3의 동아리 활동 관련세부추진계획	29

[그림 차례]

[그림 1] 연구학교 조직도	23
-----------------------	----

I. 연구의 개요

1 연구의 필요성

진로교육은 개인이 일생동안 자신의 진로를 계획하고 준비해 나가는 것을 지원하기 위한 교육활동으로서 교육의 본원적 기능을 회복한다는 차원에서 체계성과 연계성, 지속성이 요구되어진다. 학교는 교육활동을 통해 학생들에게 사회변화에 능동적으로 대처하고 인생을 주체적으로 살아갈 수 있는 기반을 다지게 하며, 무엇보다 자기주도적인 학습과정을 통해 어떤 환경에서도 스스로 상황을 헤쳐 나가는 지혜와 능력을 배양시키고자 한다. 특히, 청소년기는 자아정체감이 형성되는 시기로 가치정체감, 직업정체감을 통해 자신의 일생을 설계하고 구체화하는 과정 속에서 체계적 성장하게 되는 가장 중요한 발달 단계이다. 따라서, 학교에서의 진로교육은 학교교육과정의 중심에서 학교현장의 제반의 교육활동과 연계되어 체계적으로 연동되어야 하며, 학생들의 진로발달단계에 맞는 교육 목표수립 및 내용구성, 방향 설정이 이루어져야 한다. 21세기는 새로운 지식과 가치를 창출하고, 더불어 살 줄 아는 능력이 요구되는 현재와 미래 사회에는 창의성과 인성을 고루 갖춘 인재가 요구되고, 글로벌 지식기반사회의 국가 경쟁력은 결국 인성이 뒷받침된 창의적 인재의 경쟁력에서 좌우된다고 할 수 있다. 이러한 전제 하에 2009 개정교육과정에서 ‘전인적 성장과 함께 진로를 개척하는 사람’을 교육과정의 목표로 하는 주요 인간상으로 제시하고 있다. 그러나 지금까지의 교육 활동에서는 인성 교육은 특강 위주의 일회성 교육에 머무는 수준이며, 교육과정은 교과와 비교과로 구분하여 교과는 내신과 대입을 위해 주력하는 교육과정으로, 창의적 체험활동은 교과성적이 미흡한 학생이 대학을 가기 위한 전략적 차원에서 접근해 왔다. 이에 본 연구학교는 2009 개정교육과정의 목표에 준하여, 교육과정 안에 인성교육을 포함하여 인성교육의 일회성의 한계를 극복하고자 하였으며, 동아리 활동을 통해 함께 진로를 개척하며, 지식과 가치를 창출케 하기위해 자기주도성 역량을 키우기 위해 전략적 접근을 시도하였으며, 교과와 통합한 진로교육을 통하여 학습 활동이 즉, 진로활동이 됨을 알게 하고자 하였다. 인성교육(Character education), 동아리(Club activity), 교과통합 진로교육(Career education in intergrated curriculum) 활동을 통해 2009 개정 교육과정의 목표 실현을 위한 새로운 교육과정 모델을 제시하고자 한다.

2 연구의 목적

자기주도적 진로설계 역량을 키우며 더불어 살 줄 아는 능력을 고루 갖춘 인재 양성을 위한 본 연구학교의 운영 목적은 다음과 같다.

첫째, 학교 교육과정 안에서 지속적인 인성교육 활동을 통하여 도덕적 인지, 도덕적 감정, 도덕적 행동을 계발시킨다.

둘째, 학교교육과정에서 교과활동과 비교과 활동으로 각각 독립되어 진행되었거나 운영되었던 진로교육 활동을 통합하여 실시함으로써 학습활동이 곧 진로인 진로 중심 교육이 이루어지도록 한다.

셋째, 동아리 활동 내에서 자신의 진로 적성에 대해 현실적으로 능력을 발휘할 수 있게 하여 자신의 강점을 강화시킬 수 있게 한다.

3 연구의 범위 및 제한점

본 연구학교를 운영함에 있어 다음과 같이 운영의 범위를 제한한다.

가. 효사상을 바탕으로 한 건강한 관계 맺기 프로그램은 1학년에게 적용한다.

나. 정서다루기를 통한 자기돌봄은 1, 2학년의 창의적 체험활동인 진로와 직업 시간에 운영한다.

다. 본 연구학교의 제반 프로그램 대상 학년은 진로 탐색 단계인 1학년과 진로 선택 단계인 2학년으로 한다.

라. 교과 통합 진로교육은 국어, 수학, 사회, 과학, 음악, 미술교과에서 운영한다.

4 용어의 정의

가. 인성 교육(Character education)

본 연구학교에서 이해하는 인성은 character로서 노박(Novak)이 정의한 “종교적 전통, 문학 속의 이야기, 역사에서 현인과 상식을 가진 사람들이 확인해 준 모든 미덕들의 정연한 혼합물”이라는 정의와 유사하다. 따라서 우리가 지향하여야 할 인성은 Lickona(1991)의 바르게 행동하고 다른 사람과의 관계에서 그리고 자신과의 관계에서 옳은 행동을 하며 살아가는 것을 의미한다. 따라서, 성숙한 인성을 형성하는데 필요한 조건 또한 Lickona(1991)가 주장한 도덕적 인지, 도덕적 감정, 도덕적 행위를 지지하며 각각에 대한 세부 구성은 다음과 같다. 도덕적 인지는 도덕적 인식, 도덕적 가치 인식, 관점 채택, 도덕적 추론, 의사결정, 자기에 대한 지식을 말하며, 도덕적 감정은 양심, 자긍심, 감정이입, 선을 사랑하기,

자기통제, 겸양을 말하며, 도덕적 행동은 수행 능력, 의지, 습관을 말한다.

이를 근거로 본 연구학교에서 인성교육은 Lickona(1991)의 인성의 세 가지 측면 즉, 도덕적 인지, 도덕적 감정, 도덕적 행동을 계발시켜 주는 것을 말한다. 이를 바탕으로 본 연구학교에서 인성 교육의 핵심과 그 내용은 다음과 같다.

첫째, 인성의 성숙과 도덕성의 발달을 촉진할 수 있는 분위기를 강화하며, 학생들이 자연스러운 학습 상황에서 정서지능에 대한 훈련을 실행함으로써 대인 관계 기술, 정서에 대한 자기 통제력, 자기 존중감등을 높이는 것이다.

둘째, 사회의 기본 단위인 가족 내에서의 도덕성의 수준을 높이기 위하여 효의식을 고취하는 인성상담프로그램을 통하여 가족정체감과 자긍심을 높여 궁극적으로 도덕적 행동의 수준을 높이하고자 한다.

나. 동아리 (Club activity)

동아리”는 비슷한 것끼리 작게 뭉친 것 ‘이라는 뜻으로 1970년대 대학가를 중심으로 ’ 서클 ‘의 순 우리말로 사용되기 시작했다. 현재, 동아리는 학교의 교육과정 상에서 학술, 문화예술, 스포츠, 실습노작, 청소년단체 활동등 공통의 목적을 갖고 결합된 학생들의 모임체를 뜻하며 소그룹적 성격을 가지고 있으며, 각각의 활동내용은 학생들의 흥미, 적성, 진로탐색 및 사회참여활동등 다양한 성격과 지속성을 가진 모임체로 그룹,서클, 클럽의 모든 요소를 갖춘 통합적 개념으로 사용하고 있다.

본 연구학교에서 동아리 활동이란 학교교육과정상에 편제되어 있는 소속 동아리에서 다양한 활동 등을 통해 진로 활동 수준 및 진로 결정 수준을 높이기 위해 목적지향적인 진로설계를 추구하는 제반의 활동을 의미한다.

다. 교과 통합 진로교육(Career education in intergrated curriculum)

교과 통합 진로교육이란 현재 학교 교육과정 상에서 독립적으로 운영되고 있는 인문교과(국어, 영어, 수학, 사회, 과학 등)와 진로교육을 통합하여 운영하는 것을 의미한다. 이때 주된 통합의 방식은 보통 교과 내용 속에 포함되어 있는 진로교육적 요소를 보다 선명하게 부각하여 교과의 목표와 진로교육의 목표가 함께 달성될 수 할 수 있도록 하는 것이다. 즉 한 개인이 생산적인 사회 구성원으로서 그리고 행복한 개인으로서의 삶을 영위할 수 있도록 성장을 돕는 진로교육의 일환으로서, 교과담당 교사가 수업을 전개할 때, 학생들의 진로와 관련된 사항들을 교과와 함께 동시에 지도하는 것을 의미한다(김봉환, 송인섭, 2006).

라. 진로 중심 교육과정(a curriculum focused on lifelong career-development)

산업구조가 빠른 속도로 변화하고, 직업의 생성 및 소멸주기가 짧아짐에 따라 산업사회 노동시장에서 요구하는 인재상도 크게 바뀌고 있다. 이러한 현대사회에서 삶의 목표를 설정하고, 최신의 정보와 객관적 자료를 근거로 자신에게 적합한 전공 분야, 직업, 진로계획을 수립하는 것은 매우 어려운 일이 아닐 수 없다. 따라서 학생 스스로가 자기 자신에 대해 정확히 이해하고, 다양한 정보를 탐색할 수 있도록 하기 위해서 교육의 역할이 그 어느 때보다도 크게 되었다. 본 연구학교 운영에서 진로 중심 교육과정이란 학교 교육과정 전반에서 학생이 자신에 대한 특성을 탐색하게 하고, 장래 전공할 학과 및 직업에 대해 살펴볼 수 있는 다양한 프로그램을 기획, 운영함으로써 학생들이 자신의 진로를 합리적, 주도적으로 설계하고 목표를 달성하기 위해 노력할 수 있도록 인적, 물적 지원체제를 구축하고 진로 활동이 연계된 교육과정을 편성 운영함을 의미한다.

마. 효의식(Filial Piety Consciousness)

본 연구에서 ‘효’란 가족 공동체 안의 다양한 인간관계에서 관계윤리를 실현하고 사랑을 실천함으로써 가족 간의 조화를 이루는 것을 말한다. 본질적으로 효는 사랑이며, 본 연구에서 효의식은 부모-자녀간의 사랑의 실천이며 양방향에서 상호교환적인 존중과 보살핌의 교류를 통하여 가족 간 사랑을 실천하는 것을 의미한다. 효는 관계에서의 윤리를 말하며, 모든 사회적 관계는 서로 연결되어 연결망을 형성하고 상호간 순환되어지는 것이다.

바. 집단 상담(Group counseling)

집단원들끼리 서로 정보를 교환하며, 타인과 자신의 생각을 비교해 봄으로써 같은 문제의 집단이 갖는 연대감을 통해 상담의 흥미를 제고할 수 있으며, 서로 도움과 나눔의 과정을 통하여 문제를 객관화하게 되며, 문제 상황에 대한 대처 능력을 보다 향상시키기 위해 의도된 집단을 통한 상담을 말한다.

Ⅱ. 이론적 배경

1 관련 이론 탐색

가. 인성교육(Character education)

인성형성은 소수의 요인으로만 형성되는 것이 아닌 ‘개인’과 ‘여러 가지 환경’의 상화작용으로 나타나는 결과이다. 이에 영향을 미치는 요인은 크게 유전적 요인과 환경적 요인으로 나누어 볼 수 있는데, 유전적 요인들에 의해 인성의 기초는 어느 정도 형성된다. 하지만 호프만(Hoffman, 2002) 등에 의하면 인성형성은 체질의 요인 뿐 아니라 생활사적 요인에도 좌우된다. 그는 인간은 본능적 존재로서 생의 초기에 전적으로 외부 세계의 보살핌과 보호에 의존하지만, 교육을 통하여 소속된 공동사회의 문화적 명령이나 금지들을 습득하면서 자기 책임적이고 독립적인 한 개인으로 성장한다고 말한다. 이는 인간이 제 스스로 사회화 되는 것이 아니라 사회적, 문화적, 물리적 접촉과 학습 즉, 주변 환경과 상호작용이 큰 영향을 미침을 의미한다. 브론펜브렌너는 환경이 개인의 발달에 얼마나 직접적인 영향을 미치는지 고려하여 미시, 중간, 외부, 거시체계의 차별화된 네 가지 수준의 환경체계를 제시하였다. 가족은 개인의 발달이 일어나는 주요한 미시체계이고, 가족과 타아소, 학교와 같이 개인의 발달을 위한 다른 환경간의 관계는 중간체계 하며, 직장이나 사회적 관계망과 같이 다른 사람들이 참여해 개인에게 영향을 미치는 환경은 외부체계라 규정하였다. 어린 시절 가정에서 양육되는 기간을 거쳐 학령기가 되면 학교에 입학하게 된다. 학교는 아동기와 청소년기에 가족이 아닌 타인과 상호작용 할 수 있기에 일생의 발달 단계 중 사회적으로 가장 중요한 단계라고 할 수 있다. 사회발전과 맞물려 인성교육과 관련된 여러 주체들이 역량과 영향력이 축소될수록 인성교육의 장으로서 학교의 교육적 기능은 확대된다. 가정에서 배우지 못한 가치들을 학교에서 배우는 인성교육이 필요하며, 매우 중요해지고 있다. 플라톤은 공교육을 통한 인성교육을 강조한다. 그는 사교육을 통한 교육이 제한된 개인의 생각 및 가치이기 때문에 보편적인 윤리적 가치를 포함하고 있지 않거나 편향되어있을 우려가 있다고 지적한다. 따라서 객관적이며 윤리적으로 검증된 공교육만이 인성교육을 제대로 할 수 있다고 하였다. Likona(1991)

는 객관적으로 중요한 가치 회복의 필요성을 이유로 학교 교육을 통한 인성교육을 주장하며, 협동과 존중, 공평함을 지향하고 정당한 권위와 민주적 가치에 대한 존중심을 가지도록 하는 인성교육이 필요하다고 주장하였다. 본 연구학교에서의 인성교육은 Likona(1991)의 인성교육을 바탕으로 인성교육을 재구조화 한 관계성 교육의 방법적 원리를 적용하고자 한다(차경명, 2013).

첫째, 자기 성찰을 통한 교육으로 자기 성찰은 나-나, 나-너, 나-우리, 나-환경의 관계를 포함하는 포괄적 개념이며 자기 성찰의 구성 요소는 <표1>과 같다.

<표1> 자기 성찰의 구성요소

구성요소	관련 영역	구성개념
반성적 성찰	나와의 관계	자기 생각·행동의 옳고 그름을 판단하고 되돌아보는 정도
실존적 성찰	나와의 관계	자기 자신에 대하여 생각하거나 이해하는 정도
탐구적 성찰	타인 및 사회와의 관계, 자연·초월적 존재와의 관계	자신과 주위 세계의 관계에 대하여 관심을 갖거나 알아보는 정도
대화적 성찰	타인 및 사회와의 관계	다른 사람의 생각·행동에 대하여 수용하고 열려있는 정도
공감적 성찰	자연·초월적 존재와의 관계	다른 사람의 감정을 이해·수용하고 함께 하는 느끼는 정도

둘째, 공감과 소통을 바탕으로 하는 관계 맺기 교육으로 공감(empathy)이란 “타인의 상황이나 정서에 대한 인식에 토대하여 궁극적으로 타인의 정서나 상황을 함께 느끼고 경험하는 것이며, 소통은 서로 통하여 오해가 없는 것을 말한다. 즉, 공감을 통하여 타자와 교류하는 것은 곧 소통이라는 결과로 이어진다.

셋째, 협동을 통한 학습은 타자의 아이디어를 적극 수용하고 자신의 아이디어를 제공하여 서로 배우는 ‘호혜적인 배움’의 방법이 개인 성찰을 바탕으로 하는 개별학습과 함께 이루어져야 한다, 이를 통해 ‘표현’하고 ‘공유’하는 학습이 이루어지고 지식이나 기능이 ‘획득’이나 ‘정착’의 차원을 넘어 ‘협동’과 ‘협력’을 통해 상호 호혜적, 창의적 인성 함양이 이루어 질 수 있다.

넷째, 사회적 기술 학습에서 사회적 기술이란 ‘사회적 능력’의 한 요소로 개인이 특정한 사회적 관계, 즉, 대화 시작, 타인 칭찬, 진행 중인 놀이 집단에 참여하기 등을 성공적으로 수행하고 이를 능숙하게 해결하기 위해 사용하는 구체적인 행위를 지칭한다.

나. 동아리(Club activity)

동아리란 ‘패를 이룬 무리’라는 사전적 의미를 갖는 우리말이다. 이인규(1992)의 연구에 따르면 ‘동아리’라는 명칭은 1970년대 후반부터 대학가를 중심으로 ‘서클(circle)’이라는 명칭으로 불리다가, 1990년대 초반부터 순 우리말인 ‘동아리’라는 명칭으로 바뀌면서 현재에도 학교 내·외에서 일반화된 용어로 활용되고 있다. 이는 영국이나 미국등 영어권 국가에서 ‘동아리’와 유사한 개념으로 ‘club’, 또는 ‘circle’ 등의 명칭으로 불리고 있는 것과 맥을 같이 한다.고 볼 수 있다.

한국청소년개발원(2005)에서는 ‘동아리’의 개념으로 “공통의 목적과 관심사에 의해 형성, 운영되는 작은 모둠”으로 정의하고 있으며, 교육과학기술부(2010)의 2009년 개정 교육과정에서 제시한 ‘동아리’의 개념은 “특기, 적성, 취미, 소질 등 공통의 관심사나 목표를 가진 학생들의 모임”으로 규정하고 있다. 교육과학기술부(2010a)의 동아리에 관한 정의에 의하면 동아리의 구성원은 학생만으로 구성된 집단 또는 소모임으로 한정하고 있기 때문에 협의적인 정의라고 볼 수 있다.

‘청소년 동아리 활동’의 개념을 정리하면, “서로 같은 취미나 특기·적성을 가진 학생들이 모여 자신의 소질과 적성을 창의적으로 개발하고 발전시킴으로써 자아실현의 기초를 형성하고, 사회성과 협동심을 기르기 위한 집단활동”(교육과학기술부, 2010a)으로 명시하고 있다. 이와 같은 교육과학기술부(2010a)의 정의는 학교 내 동아리 활동을 지칭하는 것이기 때문에 ‘학교 내 동아리 활동’ 내지 ‘학생 동아리 활동’에 대한 개념으로 해석하는 것이 적절하다.

다. 교과통합 진로교육 (Career education in intergrated curriculum)

교과통합진로교육이란 학습자들의 삶 전체 맥락에서 ‘학습·진로·일’을 상호 연계시키며 보다 능동적인 학생의 학습과정참여에 우선적인 가치를 두는 교육접근이다(김나라, 남미숙, 이진남, 이지연, 이영대, 장석민, 정윤경 외, 2009). 따라서 지식 습득의 학업적 성과와 함께 실생활 맥락에서 유용한 역량 및 기술을 습득하게 해야 한다. 이는 개인의 삶에 있어 자기주도성을 기르는 것을 목적으로 하는 실용주의적이고 경험주의적이며, 구성주의적 철학을 근간으로 한다. 즉, 진정한 학습은 학습자들에게 의미 있고, 삶의 목표와 관련된 활동에 참여했을 때 일어

나며 이것이 가장 의미 있는 활동이다. 실생활의 지식은 조각조각으로 적용되는 것이 아니라, 통합적으로 적용되므로 개인은 이를 통해 학습 및 사고 과정을 알 필요가 있다. 단지 사실만을 암기식으로 주입해서는 안 되며, 학교교육과정에 바타이 되는 교과목을 통해 삶의 행복을 지원하는 수단으로써 성공적인 학습을 보장하기 위해 교사와 학생은 교육과정에서 협력하여 작업해야 한다는 것이다. 지식적인 측면에서 교과통합진로교육은 일반 교과목의 내용에 공통적으로 진로교육의 목표를 두기 때문에 자기 삶 전체의 맥락에서 ‘학습·진로·일’ 연계를 촉진하므로 졸업 후 진로와 일과의 확장된 지식까지를 습득하게 된다. 또한, 교육과정에서 체험과 협력을 강조하므로 실제적인 측면에서 학습자들이 직접 경험할 수 있는 영역이 확장된다. 이를 통해 사회성과 의사소통기술, 정보처리기술 등 삶 전체적 맥락에서 필요한 역량을 개발하는 이점을 제공한다(김나라, 남미숙, 이진남, 이지연, 이영대, 장석민, 정윤경 외, 2009).

라. 진로 중심 교육과정(a curriculum focused on lifelong career development)

‘진로’란 한 개인이 그의 일생을 통해 수행하게 되는 일의 총체로 개인이 일생 동안 참여하는 일과 여가 활동이 연속적 과정을 포함한다. 따라서 진로는 개인의 생애 전반에 걸쳐 계속되는 일련의 학습 과정이라고 할 수 있다. 교육과정을 말하는 커리큘럼(curriculum)이란 라틴어로 ‘뛰다’라는 뜻의 동사인 쿠레레(currere)에서 연유한 명사로서 ‘달리는 코스’를 말하며, 이것이 교육에 적용되어 일정한 순서로 배역된 학습 코스와 더불어 학습이나 경험내용을 의미하게 되었다. 따라서 교육과정은 학교의 지도하에 학생이 하는 모든 활동, 즉, 교과 활동과 비교과 활동 2개의 영역으로 전체 구조를 갖추고 있다. 진로 중심 교육과정이란, 정규 교육체제 안에서 학생 개개인의 진로 활동이 교과 활동과 비교과 활동 두 개의 영역에서 발달 수준에 맞춰 의도적, 체계적, 계획적으로 개인이 일생 동안 수행하는 다양한 역할과 경험에 개입하며, 궁극적으로는 자기주도적이며, 합리적으로 자신의 진로를 개척할 수 있는 역량을 키우고 이를 통해 선택, 준비, 비교 및 평가하여 관리할 수 있는 지식, 기술, 태도를 갖추게 하는 일련의 과정을 통하여 자아를 실현케 하고자 함에 그 목적이 있다. 현대 사회는 산업사회라는 사회경제적 패러다임에서 지식기반경제사회, 창조기반경제사회 등으로 그 구조가

변화함에 따라 인재육성에 대한 요구 또한 환경변화에 부합한 창의 인재육성이 필요한 시대에 이르렀다. 탈산업사회는 역동적이며, 여러 회사, 여러 업종과 직업, 심지어는 여러 나라에 걸쳐서 고용되게 되며, 이에 개인은 더욱 더 성장하려는 욕구가 커지게 된다. 즉, 사회경제적 환경의 변화는 직업세계의 변화로 이어지나 직업의 세계는 고용 없는 성장 시대를 맞이하게 되었으며, 직업의 세분화, 융합화가 촉진되고 1인의 능력보다 전체 구성원의 협력이 요구되는 직업이 늘어나게 되었다. 따라서 정규교육체제인 학교는 이러한 시대적 요구에 부응하는 계획된 교육 내용으로 학생의 발달 단계에 맞는 제반의 진로 활동을 학교 교육과정의 중심에 둠으로서 변화되는 사회에 맞춰 자기주도적으로 자신의 진로를 설계하고 진로행동과 진로목표 달성을 위해 노력할 수 있도록 하는 교육체제를 말한다.

2 선행 연구의 고찰

가. 인성교육(Character education)

인성교육 관련 선행 연구학교 및 주제는 <표2>와 같다.

<표2> 인성교육 관련 선행연구

연구자	주제	연구 내용	본 연구학교 인성교육과의 관련성
월계중학교 (2014)	‘행복한 우리 3운동’을 통한 소통과 배려의 인성 함양	-행복한 우리 3운동 생활화 -소통과 배려가 배려가 있는 ‘행복한 우리’ 인성프로그램 적용	-공감과 소통을 바탕으로 하는 관계 맺기 교육
경일중학교 (2013)	중학교 또래집단의 부정적 성향 분석 및 인성·사회성 함양 방안	-중학교 또래집단의 부정적 성향 분석 -인성·사회성함양을 위한 학교, 가정, 사회와 정부에서의 노력 방안	-사회적 기술 학습
광양중동중학교 (2013)	실천 위주 인성교육 프로그램 적용을 통한 인성 함양 방안	-교과별 인성교육 프로그램 운영을 통한 인성 함양 -동아리 활동 프로그램 적용을 통한 인성 함양	-협동을 통한 학습 - 교육과정 속에서 지속적 운영
청원고등학교 (2015)	대한민국을 넘어 세계를 지향하는 인성교육 프로그램 실천·확산	-나눔과 배려 및 진로와 연계한 동아리 운영 -인성프로그램(명상과 음악,예절 캠프 운영)	-인성프로그램

인지적 영역의 교육과 더불어 강조되어야 하는 인성 교육은 2015년 인성교육법이 제정됨으로 인해 그 중요성과 당위성이 더욱 부각되어지고 있다. 학교현장에서의 인성교육에 관한 선행 연구 활동은 초등학생과 중학생 대상의 연구활동이 주를 이루고 있으며, 인성의 덕목으로는 대부분 소통, 나눔, 배려를 선택하고 있으며 오랫동안 해 왔던 인성프로그램의 틀을 벗어나지 못하고 있다. 무엇보다, 정의적 영역인 인성은 그 형성의 기초가 가족임을 간과하고 있으며, 인성의 덕목도 전혀 고려되고 있지 않고 있으며, 인성과 관련된 우리나라 전통의 효의식과 같이 가치있는 인성요소 또한 고려되지 않고 있다. 대부분, 또래관계를 위한 인성이나 자기 성찰 수준에 머무르고 있는 현실인 점을 감안, 본 연구학교에서 인성은 우리나라 전통의 효의식 속에서 가족정체감을 확립과 습관과 행동 변화로 이어 질 수 있는 인성교육을 교육과정 안에서 실행하고자 한다.

나. 동아리(Club activity)

청소년 동아리활동은 스스로 흥미와 관심을 갖과 참여하는 자발적이고 능동적인 그룹 활동으로서 활동과정 속에서 자연스럽게 사회성을 발달시킬 수 있으며, 다양하고 풍부한 경험을 통해 자신감의 증진 및 자신의 재능과 창의력을 개발, 신장 할 수 있는 집단 활동이다. 청소년의 동아리 활동이 그들의 진로발달에 미치는 영향에 관한 선행 연구는 <표3>과 같다.

<표3> 동아리 활동 관련 선행연구

연구자	주제	연구 내용	본 연구학교 인성교육과의 관련성
성낙은 (2000)	고등학생의 동아리활동 실태와 교육요구 분석	-인문계고 학생이 실업계고 학생보다 학교생활에서 동아리 활동이 더 중요하다는 반응을 보였으며, 학교생활에서도 인문계고 학생들이 동아리활동의 도움이 더 컸다	-인문계고 학생들의 진로탐색활동
장선경 (2011)	청소년의 동아리활동 참여가 자아존중감과 진로성숙도에 미치는 효과 연구	-청소년의 동아리 활동 참여가 자아존중감과 진로성숙도에 긍정적인 효과가 있음을 확인	-진로성숙도 향상
이승렬 (2013)	청소년의 동아리 활동과 진로관련 요인에 관한 연구	-진로준비행동 수준이 높을수록 지역사회동아리와 학교동아리 활동에 참여 수준이 높아짐	-자기주도적 진로 개발 및 긍정적 발달 촉진

청소년기는 한 사회의 구성원으로서 성장하고 성숙하는 사회화의 과정을 밟는 시기이다. 사회화의 과정은 타인과의 상호작용을 통하여 이루어지며, 타인과의 상호작용을 통하여 사회적 기술을 습득하게 된다. 청소년의 동아리 활동에 관한 선행 연구들에서 청소년들의 진로준비행동 수준이 높아지며, 진로성숙도에 긍정적 영향을 미침을 알 수 있다. 그러나 자신의 진로설계 지원 유형을 알고 진로태도, 진로 행동, 진로능력의 수준을 높이기 위한 전략적 차원에서 자기주도적으로 동아리 활동을 계획하고 동아리 활동을 통해서 얻게 된 것들을 다른 또래 집단과 공유함으로 함께하는 즐거움과 더불어 집단지성을 실현함을 통해 청소년들의 진로 성숙도를 높일 수 있을 것으로 사료된 바, 본 연구학교 운영에서는 그러한 활동의 장을 마련하고자 한다.

다. 교과통합 진로교육(Career education in intergrated curriculum)

교과통합 진로교육 관련 선행 연구학교 및 주제는 <표4>와 같다.

<표4> 교과통합 진로교육 관련 선행연구

연구자	주 제	연구 내용	본 연구학교 인성교육과의 관련성
채지윤 (2011)	교과통합진로교육이 초등 학교 5학년 아동의 학업 적 자기 효능감과 수업집 중력에 미치는 효과	- 학교교육과정운영을 프로그램 의 목적에 적합한 내용으로 재 구성	- 학업적 자기 효 능감과 수업집중력 긍정적 효과
임수경 (2016)	‘한국사’ 교과통합 진 로교육 프로그램의 개발 과 적용	- 한국사 교과통합 진로교육 프 로그램 개발	- 시대 변화에 부 응하는 직업탐색
강성미 (2015)	중학교 국어교과통합 진 로교육이 발표불안, 의사 소통능력, 합리적 진로의 사결정에 미치는 영향	- 국어교과와 진로교육을 공통 학습목표로 선정한 후 2개월 주 1~2회씩 실시함.	- 의사소통능력 향 상과 합리적 의 사결정 능력 향 상

교과통합 진로교육에 관한 선행연구를 살펴보면, 학생들의 진로능력과 진로태도의 수준을 높여 줄 수 있는 요소들이 포함되어 있다고 보여진다. 본 연구학교의 경우 진로태도에 비해 진로능력이 다소 떨어진 점을 감안할 때, 교과통합 진로교육은 교육과정 운영상 반드시 필요한 영역이라고 할 수 있다.

3 실태(환경) 분석

가. 학교 기본 현황

1) 학급/학생수

학급/학생수 현황은 <표5>와 같다.

<표5> 학급/ 학생수 현황

학급수			학생수			학급당 평균 학생수	총 학생수
1학년	2학년	3학년	1학년	2학년	3학년		
10학급	10학급	11학급	256명	243명	267명	25명	766

2) 교사

교사 현황은 <표6>과 같다.

<표6> 교사 현황

구 분	총 원	교장	교감	수석 교사	부장 교사	교 사	사서 교사	보건 교사	기 타
인원수	66	1명	1명	1명	12명	50명	0명	1명	0명

나. 학교 실태 분석

1) 학교 구성원 분석

학교 구성원 분석 결과는 <표7>과 같다.

<표7> 학교 구성원 분석 결과

구분 영역	실태 분석	반영 과제
학 생	<ul style="list-style-type: none"> ●기본 생활습관 형성이 미흡함 ●진로·진학에 대한 목표의식이 불분명함 ●애향심, 애교심, 공동체 의식이 결여됨 ●학생의 자존감이 타 학교에 비해서 절대적으로 부족함.(근거:학생 정신건강 검사에서 불안, 우울등 위험군 학생수) ●입학성적의 평균점이 부천의 타 고등학교 보다 20점정도 낮으며, 국가수준학력평가 결과 최저학력 미달자 수가 많다. ●경제적 취약계층(사회적 배려대상자, 한부모가정, 차상위계층 등)이 많은 편이다.(근거:급식지원) 	<ul style="list-style-type: none"> ●인성함양을 위한 효(가족정체감)프로그램 운영 ●자신의 진로유형 분석, 자기주도적 진로설계 ●빙산탐색 활동으로 문제해결력 높이기 ●동아리 활동을 통한 다양한 체험 활동 기회제공 ●집단지성의 실제로 Ted-x beombak 운영

(표 계속)

구분 영역	실태 분석	반영 과제
교사	<ul style="list-style-type: none"> ●학교장의 마인드가 적극적이고 진취적임 ●교사들 간의 유대관계 돈독함 ●전문적 소양을 위한 연수 희망교사가 많음 ●학생들의 진로 대한 기대와 애정이 많음 ●교실수업개선에 대한 연찬의 기회 확대 요구 	<ul style="list-style-type: none"> ●교직원 협력적 소통 체제 확립 ●교원 연수 기회 확대 방안 확립 ●전문적 학습공동체 교직원동아리 활성화 ●변혁적 교직 문화 구축
학부모	<ul style="list-style-type: none"> ●학교 교육활동에 대한 학부모 불안감 내재 ●재개발지역과 아파트가 양립되어 경제 계층의 위계가 크다. ●학력향상과 더불어 인성교육 기대 높음 ●진로 활동 관련 다양한 프로그램 운영 요구 	<ul style="list-style-type: none"> ●학생 교육을 위한 간담회 운영 ●교육공동체가 함께하는 연수 실시 ●인성 함양을 위한 프로그램 운영 ●창의적 체험활동의 체계화, 다양화

2) 설문 자료 분석에 학생 의한 실태

가) 설문 자료 분석에 학생 의한 실태

(1) 자아정체감 지위

자아정체감 지위 설문 결과는 <표 8> 과 같다.

<표 8> 자아정체감 지위 설문 결과

자아 정체감 지위	N	성취	유예	폐쇄	혼미	전체
직업정체감	빈도	93	67	25	32	217
지위	백분율	42.9	30.9	11.5	14.7	100.0
가치정체감	빈도	60	53	67	51	231
지위	백분율	26.0	22.9	29.0	22.1	100.0

청소년기에 확립하여야 할 자아정체감에 대한 객관적인 이해 수준을 직업정체감 지위와 가치정체감 지위로 나누어 설문을 실시하였다. 자아정체감 지위에는 성취, 유예, 폐쇄, 혼미 네가지 유형이 있다. Marcia의 자아정체감 지위 이론에 의하면, 폐쇄지위의 특징은 직업선택이나 가치관에 대한 갈등을 경험한 적이 없고 부모의 기대나 가치기준에 따라서 결정된 삶을 살게 될 가능성이 높다고 하였으며, 유예지위의 경우 부모에 대해 매우 비판적이고 갈등관계에 있다고 스스로 평가하고 있다고 하였다. 본 연구학교의 경우 가치정체감의 유예지위와 폐쇄지위가 51.9%를 차지하고 있다. 따라서 가치정체감을 성취지위로 향상시키기 위한 전략적 접근이 필요하다.

(2) 진로성숙도

진로성숙도 설문 결과는 <표 9> 과 같다.

<표 9> 진로성숙도 설문 결과

차원	N	M	SD
진로태도	250	4.15	.552
진로능력	250	3.57	.638

진로성숙도는 진로태도와 진로능력으로 구분하였으며, 진로태도에는 계획성, 독립성, 진로태도로 구성되었고, 진로능력에는 자기이해, 합리적의사결정, 정보탐색으로 구성되어 있다. 본 연구학교의 경우 진로태도 보다는 진로능력의 수준이 다소 낮게 나타난 바 진로능력의 하위 차원인 자기이해, 합리적의사결정, 정보탐색등에 관한 요소를 교육과정에 포함하여 진로능력의 수준을 높이기 위한 접근이 필요하다.

(3) 인성 덕목

인성 덕목의 효의식 설문 결과는 <표 10> 과 같다.

<표10> 효의식 설문 결과

차원	N	M	SD
효의식	250	3.72	.774

인성덕목의 효의식에 관한 마미숙(2016)의 연구에 의하면 본 연구학교는 부친의 신도시(4.0)나 농어촌의 일반고(4.09)의 효의식보다 낮은 수준이며, 특히, 효의식의 하위차원 중 가족정체감 영역에 그 차이가 더욱 크게 나타났다. 따라서 가족과 부모님에 대한 자긍심과 자녀로서의 역할과 책임에 대한 의식을 고취시키기 위한 전략적 접근이 필요하다.

Ⅲ. 연구 운영과제 설정

1 연구 주제

3C(Character Education, Club Activity, Career Education-in Intergrated Curriculum)교육 활동에 바탕을 둔 진로 중심 교육과정 운영.

2 운영과제[1]

진로 중심 교육과정 운영의 활성화를 위한 인적·물적 환경 조성

- 가. 교과교실제 운영
- 나. 전문적 학습공동체 운영
- 다. 교육과정 위원회 구성
- 라. 자기이해 수준을 높이기 위한 다양한 표준검사화 검사 실시
- 마. 학부모 진로 연수 기회 확대

3 운영과제[2]

교과통합 진로교육(Career education in intergrated curriculum)으로 교수-학습 활동의 유용성 높이기

- 가. 전문적 학습 공동체 운영
- 나. 교사별 교과통합 진로교육 관련 수업 브랜드
- 다. 교과통합 진로교육 교수-학습 및 학생활동지 구안 및 활용
- 라. 교과별 직업관련 추천 권장 도서 운영

4 운영과제[3]

인성(Character)과 진로탐색을 통합한 집단상담 활동과 자기주도적 진로탐색 동아리 활동(Club activity)에 기반을 둔 창의적체험 활동운영

- 가. 효의식을 바탕으로 한 건강한 관계 맺기 집단 상담 운영
- 나. 감정카드를 활용한 열망 찾기로 자기 돌봄과 문제해결력 키우기
- 다. 자신의 진로유형을 분석을 바탕으로 자기주도적 진로설계하기
- 라. 자신의 진로 설계에 따른 동아리 구성 및 연간 활동 계획 수립 및 운영
- 마. Ted-x beombak 운영
- 바. 진로와 연계한 동아리 중심의 직업인과의 만남, 멘토와의 만남 운영

IV. 연구의 방법

1 연구의 대상 및 기간

가. 대상 : 2016학년도 범박고등학교 1, 2학년(20학급, 499명)

나. 기간 : 2016. 03.01~ 2017.02.28.

2 연구의 절차 및 내용

가. 연구절차

<표11> 운영 절차

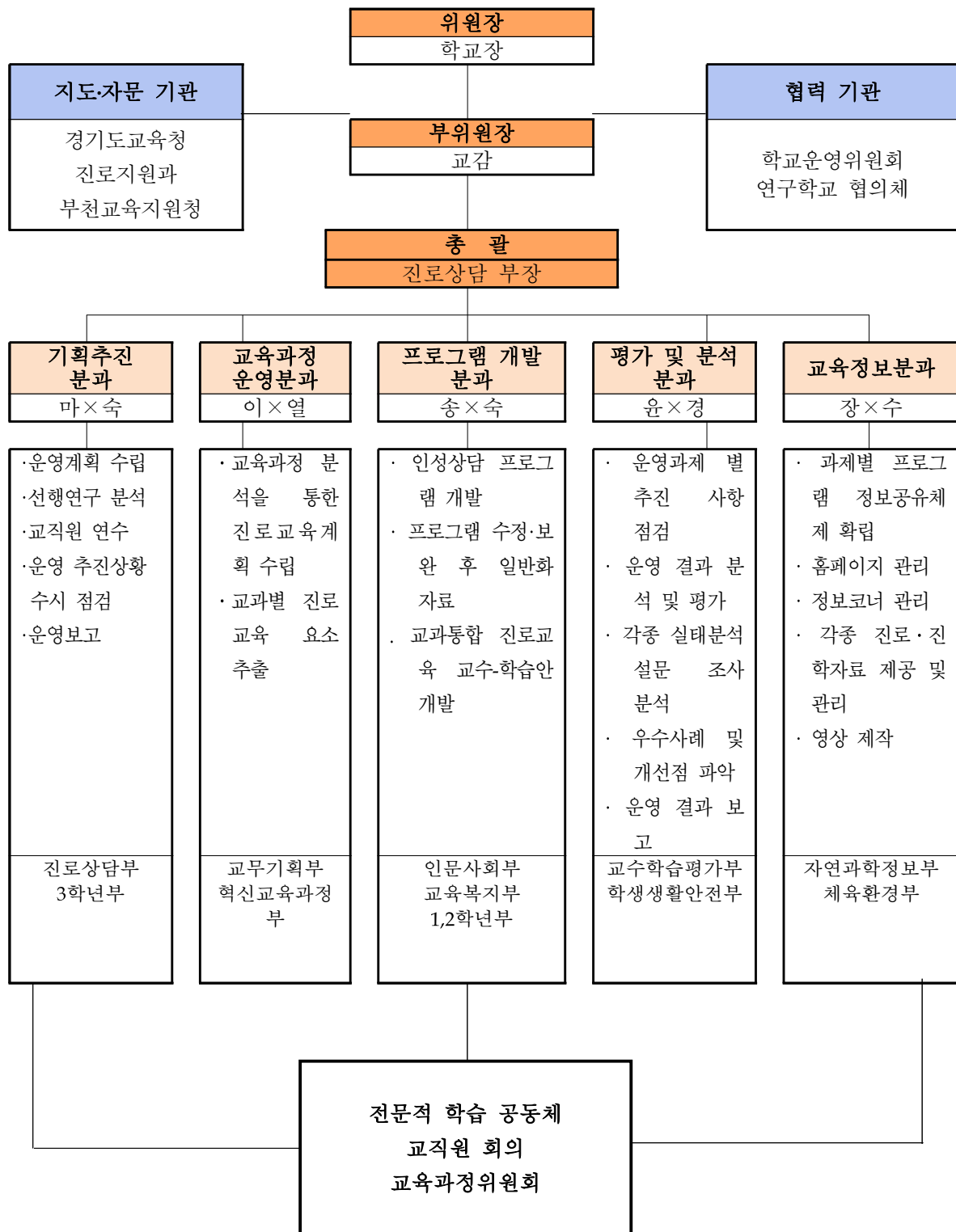
운영절차	운영 내용	추진기간		비고
		부터	까지	
이론 및 기초 준비단계	운영과제 추진을 위한 각종 기초조사 및 실태분석	3		
	진로교육에 대한 선행연구 검토 및 분석	3		
	진로교육의 방향 및 진로교육 방법론 분석	3		
	진로교육을 위한 교사 직무연수 및 심화연수 실시	4		
	사전검사	4		
자료개발	효의식 바탕으로 한 건강한 관계 맺기를 위한 프로그램 구안	4		
	동아리개설 및 동아리 연간계획수립	3		
	일반교과 및 교과 통합 진로교육 프로그램을 위한 관련단원 분석 및 프로그램 구안	4		
운영추진	진로와 직업 시간을 활용한 프로그램 적용	4	12	
	동아리활동 운영	3	12	
	교과 통합 진로교육 프로그램 적용	4	11	
운영 마무리	인성프로그램의 평가	8		
	동아리활동의 평가	12		
	교과 통합 진로교육 프로그램의 평가	11		
	사후검사	11		
	사전검사와 사후검사 비교 분석	12		
	개발된 자료의 일반화 자료 제작	12		
	운영과정 평가 및 결과보고	12		

나. 연구 추진 일정

<표12> 연구 추진 일정

단계	추진 내용 및 방법		기간(2016. 03.01~ 2017.02.28.)													
			3	4	5	6	7	8	9	10	11	12	1	2		
기 반 구 축	▶실태 분석 연구 과제 정립															
	▶연구학교 운영계획서 작성															
	▶교과교실 구축 및 기반 구축															
실 행	과 제 1	▶교과교실 운영														
		▶전문적 학습공동체 구성 및 운영														
		▶교육과정위원회 구성 및 운영														
		▶표준화검사														
		▶학부모 진로연수														
	과 제 2	▶교육과정 분석														
		▶교사별 교과통합 진로교육 관련 수업 브랜드 만들기														
		▶교수·학습 모형 개발														
		▶교수·학습 과정안 작성 활용														
		▶교과별 직업관련 추천 권장 도서 및 독서관리														
	과 제 3	▶집단상담 프로그램 개발														
		▶집단상담을 위한 기반 구축														
		▶감정카드 구입 및 활용교육														
		▶자신의 진로유형 분석하기														
		▶자기주도적 진로설계하기														
		▶동아리 구성 및 계획수립														
		▶동아리 활동 모형 개발														
		▶동아리 체험 및 진로탐색 활동														
		▶Ted-x beombak														
평 가	▶과제 활동 결과 분석															
	▶연구학교 운영 설문 조사 및 보고서															
	▶일반화를 위한 평가 및 수정 보완															

3 연구의 조직



<그림1> 연구학교 조직도

V. 연구 실행 계획

1 운영과제 [1]의 실행 계획

진로 중심 교육과정 운영의 활성화를 위한 환경 조성

가. 목적

- 1) 진로연계 교육활동을 위한 인적, 물적기반의 확충
- 2) 진로 중심 교육과정 운영에 관한 전교사의 마인드 고취 및 진로역량 강화
- 3) 자기이해 수준을 높이며, 자기주도적 진로 설계를 위한 기반 조성
- 4) 학부모 대상 연수를 통한 학부모 진로역량 강화

나. 방침

- 1) 교육과정위원회를 구성하여 진로 중심 교육과정을 위한 교과, 비교과 활동에 대한 계획 및 운영에 관한 교육과정의 틀을 완성한다.
- 2) 진로, 영어, 과학, 사회, 예체능, 비교과 복합 운영교실을 구축하여 원활한 교과 통합 진로교육 활동을 조력한다.
- 3) 전문적 학습 공동체를 교과별로 구성하고, 주 1회 협의회시간을 확보하여 진로 중심 교수-학습 안 개발에 주력한다.
- 4) 교사별로 교수-학습의 기본 원칙에 진로활동이 포함될 수 있도록 진로관련 브랜드를 학기 초에 정하고 브랜드에 맞는 교수-학습 활동 실시를 권장한다.
- 5) 진로 중심 교육과정 프로그램 구안을 위함과 학생의 자기이해 수준을 높일 수 있는 객관적 근거 자료 수집을 위하여 3~4월 진로 및 인성관련 표준화 검사를 실시한다.
- 6) 학부모의 진로 역량을 강화시키며, 직업의 세계에 대한 이해를 높이고, 다양한 직무 능력에 맞는 다양한 능력의 매칭을 돕기 위한 학부모 연수를 학기당 2회 실시한다.

다. 세부추진 계획

<표13> 운영과제 1의 세부추진계획

시 기	추진 과제	추진 내용
2016. 2.	인적, 물적 환경 조성을 위한 협의체 구성	세부 추진 계획 수립
2016. 2.	교육과정 운영계획 수립	주 1회 교과별 협의회 운영
2016. 3. ~ 2017. 2	전문적 공동학습체 구성 및 활동	교육과정 분석 및 진로중심 교수-학습 모형 개발
2016. 2. ~ 2017. 2.	교과교실 구축 및 활용	개발된 교수-학습 수업실시
2016. 3. ~ 4.	표준화 검사	학생 실태 및 자기이해 수준 향상을 위한 진로 및 인성검사
2016. 3 ~	진로 중심 교육과정 연수	통합교과 진로교육, 자기주도적 동아리 활동, 2016 집단상담 활동 등 학생교육 및 교사연수
2016. 5~	학부모 진로연수	직업전망 및 직무역량 다중지능과 강점강화 전략연수
2016. 12	평가회	담임 및 학부모, 학생대표 참석

라. 기대효과

- 1) 교과별, 주제별 내용에 따른 교과통합 진로교육을 실현함으로 학생들의 수업집중도 및 학습동기가 촉진된다.
- 2) 교사의 진로 마인드 제고로 미래지향적인 안목과 교과간 통합과 통섭을 통하여 창의적인 사고력 신장된다.
- 3) 교과 교사로서의 정체감 확립으로 학습과 진로교육에 대한 소명의식이 고취됨.
- 4) 교사의 진로역량 강화.
- 5) 학부모의 진로 역량이 강화되며 다양성을 인정함으로 자녀의 진로 적성에 부합한 진로 선택 지원.

2 운영과제 [2]의 실행 계획

교과통합 진로교육(Career education in intergrated curriculum)으로
교수-학습 활동의 유용성 높이기

가. 목적

- 1) 2009 개정 교육과정을 통한 진로교육의 근거를 바탕으로 교과와 비교과의 연계를 통한 교육활동의 체계성 구축
- 2) 교사의 진로 역량 강화를 통하여 전문성 향상
- 3) 정보화 사회의 출현으로 직업의 종류가 다양해지고 새롭게 출현하고 사라지는 직업이 발생함에 따라 미래사회에 대한 준비를 위한 기틀 마련

나. 일시 : 2016. 04. 01 ~ 2016. 12. 30

다. 대상 : 국어, 수학, 영어, 사회, 과학, 음악, 미술 교과 담당 교사

라. 세부 추진 계획

<표14> 운영과제 2의 세부추진계획

시 기	추진 과제	추진 내용
2016. 3.	계획 수립	세부 추진 계획 수립
2016. 3. ~ 4	교육과정 분석 및 개발	교육과정 분석 및 교수-학습 모형 개발
2016. 4. ~ 2017. 02	교과통합 진로교육 운영	개발된 교수-학습 수업실시
2016. 4.	교사별 교과통합 진로교육 관련 수업 브랜드	진로교육 관련 브랜드만들기를 통하여 학습과 진로의 일치성을 유도
2016. 5. ~ 12	교과별 직업관련 추천 권장 도서 및 독서관리	전공관련 도서, 직업관련 도서 추천 및 독서지도. 도서관에 전공학과별 도서 배치로 진로활동시 이용
2016. 12	평가회	담임 및 학부모, 학생대표 참석

마. 기대효과

- 1) 교육과정의 진로교육 요소들 간 연계통합력이 강화되어 통섭의 학습 현상이 구현되어짐
- 2) 진로와 학습의 일치, 일관을 통해 자기주도적 학습 능력이 향상됨
- 3) 교과활동과 비교과활동인 진로가 연계됨으로 내실있는 교육과정운영.
- 4) 교사의 진로마인드 제고 및 진로역량 강화
- 5) 교육과정운영의 체계화를 통한 교육활동의 효율성 향상

3 운영과제 [3]의 실행 계획

인성(Character)과 진로탐색을 통합한 집단상담 활동과 자기주도적 진로탐색 동아리 활동(Club activity)에 기반을 둔 창의적 체험 활동운영

가. 인성(Character)과 진로탐색을 통합한 집단상담 프로그램 운영

1) 목적

- 가) 가족정체감 및 자아정체감이 진로탐색과 설계에 미치는 영향을 알고, 자신의 정체감 수준에 맞는 해결중심적 진로설계 대안을 마련하고 실천할 수 있다.
- 나) 인성과 진로 지도를 통하여 건강한 관계를 바탕으로 행복한 미래의 기초를 마련한다.
- 다) 학생 개인의 진로결정 및 진로 활동 수준을 스스로 진단케 하고 전략세우기를 통해 자기주도적 진로설계 능력과 진로활동수준을 높일 수 있게 한다.

2) 추진 방향

- 가) 학교 및 학생의 욕구에 부합한 인성프로그램 구안을 위해 기초 조사 및 분석이 잘 이루어 질 수 있도록 수요자 요구 조사를 실시하고, 수요자의 실태 파악을 위한 척도를 사용한다
- 나) 효의식을 바탕으로 한 건강한 관계 맺기 집단상담 프로그램은 ‘진로와 직업’ 시간을 활용하여 1학년 학생을 대상으로 한다.
- 다) 집단상담 프로그램은 인성과 진로 탐색활동을 잘 조합하여 구안한다.
- 라) 1, 2학년 진로와 직업 시간 중 열망찾기를 실시하여 자기수용, 타인수용을 통해 건강한 정서표현이 생활화 될 수 있게 한다.

3) 세부 추진 계획

〈표15〉 운영과제 3의 인성교육 세부추진계획

시 기	추진 과제	추진 내용
2016. 3.	계획 수립	세부 추진 계획 수립
2016. 3. ~ 4.	인성과 진로를 겸한 집단 상담 프로그램 개발	프로그램 개발을 위한 기초자료 수집 및 분석

시 기	추진 과제	추진 내용
2016. 4. ~ 2017. 02	열망찾기(빙산탐색)	진로와 직업 시간을 활용하여 10분 정도 자신의 일주일 중 긍정정서와 부정정서에 대한 감정을 찾고, 바람카드를 통해 열망 찾기를 실시한다.
2016. 6. 01 ~ 7. 18	효의식을 바탕으로 건강한 관계 맺기 집단상담 프로그램	진로와 직업 시간을 활용하여 집단의 크기를 8명 내외로 하여 상담센터와 연결하여 전문상담사를 지원 받아 인성과 진로탐색을 병행한 집단 상담 활동을 5회기 진행한다.
2016. 9. ~ 2017. 02	강점강화 프로젝트	진로와 직업 시간을 활용하여 각자의 데이터베이스를 토대로 자신의 진로설계 지원 유형을 파악하게 하고, 그것을 근거 진로활동 수준과 진로결정 수준 향상을 위한 전략을 수립하고 실행하게 한다.
2016. 7. ~ 8	프로그램 효과성 검증	자료 분석 및 피드백
2016. 2.	프로그램 평가회	담임 및 학부모, 학생대표 참석

4) 기대 효과

- 가) 건강한 관계 맺기를 통해 미래의 학생들 행복한 삶을 위한 근간을 제공 한다.
- 나) 가치 및 직업정체감의 성취 지위를 추구함으로써 미래사회를 주도하는 건강한 직업인으로 성장하는 원동력을 갖게 됨.
- 다) 과도한 경쟁사회에서 경쟁의 대상이 타인이 아닌 자기 자신이 되며, ‘다름’을 인정하고, 다름을 통해서 창의적 사고를 유발케 한다.

나. Ted-x beombak을 통한 자기주도적 진로탐색 동아리 활동(Club activity)

1) 목적

- 가) 자신의 진로에 관련된 소규모의 자율적인 동아리 활동에 적극적으로 참여함으로써 심도 있게 진로를 탐색하고, 대비하도록 한다.
- 나) 다양하고 창의적인 체험활동의 기회를 가짐으로써 자신과 직업사회에 대해 관심과 이해를 증대시키고, 공동체 의식을 함양하도록 한다.
- 다) 정보화 사회의 출현으로 직업의 종류가 다양해지고 새롭게 출현하고

사라지는 직업이 발생함에 따라, 학생들의 적성과 희망, 가치관을 고려한 사고 및 지식에 대한 공감의 장을 마련하여 학교내 원활한 소통의 문화를 만들.

- 라) 창의적이고 다양한 인재의 사회적 요구에 부응하여 학생 서로에게 적극적인 방법으로 유익한 정보를 제공하자 함.
- 마) 발표를 통하여 자신의 이해수준을 높여 진정한 자아실현과 삶의 질을 향상시켜 행복만족도가 높은 미래를 준비함에 조력자로서의 역할을 수행하고자 함.

2) 일시 : 2016. 03. ~ 2016. 12.

3) 대상 : 1학년, 2학년

4) 세부 추진 계획

<표16> 운영과제 3의 동아리 활동 세부추진계획

시 기	추진 과제	추진 내용
2016. 3. ~	동아리 구성 및 계획 수립	동아리 세부 추진 계획 수립
2016. 4. ~ 2017.	Ted-x Beombak	학생회 주관으로 월 1회, 동아리의 활동 내용 중 공유하고 싶은 유익한 자료나 정보를 프레젠테이션
2016. 4	동아리 멘티-멘토 활동	동아리별로 지역사회와 연결하여 멘티-멘토 활동
2016. 8	동아리 직업 체험	동아리 진로 관련 직업체험 및 직업인 특강
2016. 12.	학술제	과제연구 및 소논문 활동 동아리 학술발표
2016. 12	프로그램 평가회	담임 및 학부모, 학생대표 참석

5) 기대효과

- 가) 미래를 준비하는 마음을 갖고 목표의식을 분명히 하여 자신의 강점에 적합한 학과와 직업 선택에서 자신감과 도전의식을 갖게 됨.
- 나) 자신에 대한 이해력 증대로 진로 계획과 합리적 의사결정력 능력이 함양되며, 나아가 가치 및 직업정체감의 성취지위를 지향하게 됨.
- 다) 자기 주도적 진로 개발 능력 향상과 확산을 통해 행복한 삶을 영위하게 됨.
- 라) 지역사회와 연계를 통하여 직업 및 진로에 대한 현실과 적응에 대한

객관적이며 구체적인 정보 획득.

마) 대학 혹은 학과 선택에 있어 합리적인 진로 의사결정능력 향상

바) 공교육에 대한 신뢰 증대

VI. 운영의 검증 계획

1 검증 대상 및 인원

가. 검증 대상 : 2016학년도 범박고등학교 1, 2학년(20학급, 500명)

나. 검증 인원 : 1, 2학년 각 2개 학급 총 100명, 교사 66명, 검증학급 학부모 100명

2 검증 내용 및 방법

본 연구과제에 대한 검증 방법은 연구학교 운영초기에 학생과 학부모의 요구를 반영하는 설문지를 제작하여 조사하고 실태를 분석하여 운영계획에 반영하며, 교사의 진로교육에 대한 인식을 파악하기 위한 조사를 사전과 사후에 실시하고자 한다. 연구학교 프로그램에 참여한 1, 2학년 전체를 대상으로 효의식(류한근), 진로성숙도검사(한국직업능력개발원, 2012), 다특성인성검사(박병관)를 사전사후 검사를 실시하고자 하며, 집중적용 학년인 1학년 대상 2개 학급 학생에게는 진로 목표성취도(한국직업능력개발원)검사를 실시하고자 한다.

수집된 자료들은 SPSS/WIN PC 통계프로그램을 이용하여 처리하며, 본 연구학교에서 사용될 분석방법은 자료의 다각적인 특성을 파악하기 위해 빈도, 백분율, 평균, 표준편차 등의 기술통계방법과 집단간 차이 검증을 위하여 T-검증을 실시하고자 한다.

Ⅶ. 기대효과 및 일반화 계획

1 기대효과

본 연구학교 운영에서 기대되는 성과는 다음과 같다.

첫째, 인성과 진로교육을 겸한 「진로와 직업」 교과 수업을 통해 건강한 정서표현과 욕구표현을 통해 궁극적으로 행복한 학교생활의 기반을 마련한다.

둘째, 자신이 좋아하는 일을 스스로 즐겁게 할 수 있는 진로를 찾고, 동아리 활동을 통한 체험활동으로 진로개발 능력을 향상시킬 수 있다.

셋째, 자신의 강점을 강화하여 진로에 대한 확산적 사고와 능력을 갖추므로 인해 미래를 구체적으로 설계하고 실천하는 생활을 통하여 자기주도적 학습 및 생활태도가 형성됨.

넷째, 자기주도적 경력관리를 통해 진학 및 진로설계시 능동적이며, 효율적인 입시준비 시스템을 마련할 수 있을 것이다.

다섯째, 자신에 대한 이해를 통해 스스로의 자신감과 자아존중감 고취로 평소 학교생활에도 정적인 영향을 줄 것이다.

여섯째, 교과통합 진로교육을 실시함으로 인해 교육의 책무성과 교사의 진로교육에 대한 전문성이 강화될 것이다. 이는 곧 공교육을 신뢰하는 결과로 이어질 것이다.

일곱째, 개발된 진로교육 자료와 지도 전략은 같은 수준의 학교에 보급함으로써 교사들의 진로교육자료 개발에 대한 부담감을 덜어주어 교육의 효율화에 기여할 수 있을 것이다.

2 일반화 계획

본 연구학교 운영 후 사전사후 검사를 통하여 효과성이 입증된 프로그램에 대해서는 다음과 같은 방법으로 일반화하고자 한다.

첫째, 본 연구학교 운영계획 및 결과를 책자를 만들어 배포하여 각 급 학교에 보급함으로써 프로그램 일반화에 주력한다.

둘째, 교과통합 진로교육(Career education in intergrated curriculum) 활동을 통해 개발된 교수-학습 지도안 및 학생활동지는 본교 홈페이지에 탑재하여 이용

함에 있어 접근성과 가용성을 높인다.

셋째, 인성과 진로탐색을 겸한 집단 상담 프로그램은 본교 홈페이지에 탑재하며, 지역 진로진학 상담 교사협의회를 통해 프로그램 운영의 장단점 및 운영상 고려하여야 할 점등 제반의 내용을 공유한다.

넷째, 자기주도적 동아리 활동 프로그램으로 각 동아리가 작성한 동아리 연간 운영 계획서 및 활동 영상자료는 본교 홈페이지에 탑재하며, Ted-x beombak은 지역신문과 가정통신문을 이용한 홍보 전략을 세우며, 부천시 고등학교 학생회장단 모임에 성과를 공유하여 자기주도적 진로 탐색 활동에 대한 적극적인 동기부여의 기회를 제공한다.

Ⅷ. 예산 운영 계획

(단위: 원)

연 번	세부 사업 명	산출 기초	예산액			
			계	상반기	하반기	비 고
1	집단 상담 상담비	2인 * 10개반 *50,000	5,000,000	5,000,000		
2	동아리 직업인 특강 강사비	30개 * 70,000	2,100,000		2,100,000	
3	1, 2학년 활동지 보관 폴더	500개* 2,500	125,000	125,000		
4	교과 통합 교수-학습 지도안 개발 및 협의회	66명 * 2회 *5,000	660,000	330,000	330,000	
5	홍보자료 (현수막외)	3회 * 100,000	300,000	100,000	200,000	
6	동아리 멘토와의 만남	30개 *50,000	1,500,000		1,500,000	
7	학부모 연수	4회 *50,000	200,000	100,000	100,000	
8	집단상담 활동 재료비	10개반*11,500	115,000	115,000		
계			10,000,000	5,770,000	4,230,000	

< 참 고 자 료 >

- 강성미(2015). 중학교 국어교과통합 진로교육이 발표불안, 의사소통능력, 합리적 진로 의사결정에 미치는 영향. 석사학위논문. 공주대학교.
- 김승보, 방혜진(2010). 학교 진로교육의 주요 현안과 정책방향. 한국직업능력개발원.
- 금천초등학교(2014). 일곱 빛깔 무지개로 피어나는 가슴이 따뜻한 어린이 기르기. 연구학교보고서.
- 마미숙(2015). 청소년의 자아정체감 지위, 가족기능 및 효의식이 진로성숙도에 미치는 영향. 박사학위논문. 성산효대학원대학교.
- 문용린(1999). 인성교육을 위한 정서지능 개발 프로그램에 관한 연구. 서울대학교사대논총. 59(31-98)
- 박주연(2013). 자기주도학습, 창의성, 대인관계능력이 대학생의 진로결정수준과 진로준비행동에 미치는 영향. 석사학위논문. 관동대학교.
- 서울진로교육(2015). 2015 진로교육 활성화 계획. 서울특별시교육청 진로직업교육과.
- 성화중학교(2015). 마음의 미덕 가꾸기 프로젝트를 통한 행복한 학교공동체 실현. 연구학교보고서.
- 이승렬(2013). 청소년 동아리 활동과 진로관련 요인에 관한 연구. 박사학위논문. 경기대학교.
- 김승보, 박태준, 서유정(2011). 단위학교의 진로교육 실천역량 강화 방안. 한국직업능력개발원.
- 엄상현(2014). 인성 덕목을 활용한 융합형 인성교육 프로그램 연구. 2014년 정책연구개발사업. 교육부.
- 이지연, 정윤경, 이종범(2010). 창의 인재 양성을 위한 진로교육 활성화 방안. 한국직업능력개발원.
- 이지연, 이영대, 정윤경, 최동선외(2009). 교육과정과 연계된 진로교육 운영모델 구축(Ⅱ). 한국직업능력개발원.
- 임수경(2016). 한국사 교과통합 진로교육 프로그램의 개발과 적용. 석사학위논문. 인하대학교.
- 임정희, 강지원, 강경중(2008). 청소년의 진로개발 활성화를 위한 학교 특성화 방안. 한국직업능력개발원.
- 장선경(2011). 동아리활동 참여가 자아존중감과 진로성숙도에 미치는 효과. 석사학위논문. 한남대학교.

- 정일동(2005). 현행 고교 1학년 학생의 진로교육의 문제점과 체계적인 개선 방안. 교육연구 2005-07. 한국교육정책연구소.
- 조벽, 최성애(2011). 청소년을 위한 감성코칭. 해냄
- 조호제(2014). 학교구 고교간 역할 분담에 의한 진로별 교육과정 구현 방안 연구.
- 차경명(2013). 인성교육 개념의 재구조화 방안 연구. 석사학위논문. 서울대학교.
- 채지윤(2011). 교과통합진로교육이 초등학교 5학년 아동의 학업적 자기효능감과 수업집중력에 미치는 효과. 석사학위논문. 경희대학교.
- 청원고등학교(2015). 대한민국을 넘어 세계를 지향하는 인성교육 프로그램 실천·확산. 연구학교보고서.
- 최규하(2012). 진로 집단상담이 고등학생의 의사결정유형 및 진로태도성숙도에 미치는 효과. 석사학위논문. 전남대학교.
- 함평해보중학교(2014). 디지털교과서를 활용한 프로젝트 학습으로 협업능력 및 문제해결능력신장. 연구학교보고서.

<부 록>

감정 단어 목록

[불쾌한 정서]

긴장, 불안, 두려움	긴장된	초조한		조바심 나는	안절부절못하는		
	전전긍긍하는	안달복달하는		조급한	조심스러운		
	걱정스러운	겁나는		겁먹은	굳어버린		
	다리가 후들거리는	떨리는		불안한	손에 땀을 쥐게 하는		
	무서운	두려운		소름 끼치는	등골이 오싹한		
	애타는	얼어붙은		숨이 막힐 것 같은	심장이 멎을 것 같은		
분노	화난	분한	울화가 치미는	분개한	격분한		
	성난	열 받은	신경질 나는	짜증 나는	약 오른		
	격앙된	격노한	머리 뚜껑이 열리는		옥하는		
놀람	놀란	깜짝 놀란	덜컹하는	기막힌	아찔한		
	쇼크 받은	아연실색하는	어안이 병병한	움짱하는	충격적인		
	할 말을 잃은	황당한	경악을 금치 못하는		하늘이 무너지는		
외로움	쓸쓸한		고독한		고립된		
	외로운		처량한		처절한		
슬픔, 절망, 무기력	상심한	슬픈	기운 없는	눈물이 나는	서글픈		
	코가 시큰한	기분이 처지는	불행한	서러운	무기력한		
	암담한	앞이 안 보이는	우울한	울고 싶은	울적한		
	우수에 젖은	의기소침한	위축된	침울한	의욕 없는		
	절망하는	주눅이 든	막막한	희망이 없는	힘 빠진		
	맥 빠진	힘 없는	낙심한	참담한	비통한		
	후회스러운	기분이 가라앉는		가슴이 찢어지는	다리가 후들거리는		
고통스러 움	고통스러운	괴로운	비참한	상처받은	속상한	억울한	
	억장이 무너지는		가슴이 찢어지는		원통한	참담한	한 맺힌
고민스러 움	고민되는	성가신	짜증스러운	불편한	귀찮은	낭패스러운	
	난감한	거슬리는	예민해진	민감해진	심란한	힘겨운	
	부담스러운	수심에 찬	중압감을 느끼는		신경이 날카로운	마음이 복잡한	

당황	검언찍은	곤혹스러운	난처한	당혹스러운	
	어리둥절한		멋쩍은	민망한	
수치심, 죄책감	부끄러움	쑥스러운	창피한	수치스러운	죄스러운

단절감	명한	몽롱한	무감각한	냉담한	냉랭한	넋이 나간
	단절된	마비된	마음이 닫힌	물러선	무감동한	무관심한
	무신경한	무심한	시큰둥한	따분한	심드렁한	짜늘한
	얼이 빠진	재미없는		흥미없는		거리감이 느껴지는
불만족, 서운함	기분 상한	망연자실한	심통 나는		원망스러운	거슬리는
	못마땅한	불만족한	똥한		고까운	낙담한
	뒤틀린	서운한	섭섭한	실망한	야속한	좌절한
불안정감	불편한	산만한		찢찢한		동요되는
	마음이 편치 않은	망설이는		아리송한		안심이 안 되는
	신경 쓰이는	불안정한		미심쩍은		어리둥절한
	얼떨떨한	주저하는		의아한		의심스러운
	안절부절못하는	어쩔 줄 모르는		미칠 것 같은		혼란스러운
부러운	못 견디는		안달하는		질투 나는	
	샘나는	애타는		간절한		부러운
현오감	싫어하는	증오스러운		구역질 나는		피하고 싶은
경멸	비판적인	거부적인		무례한		썩썩한

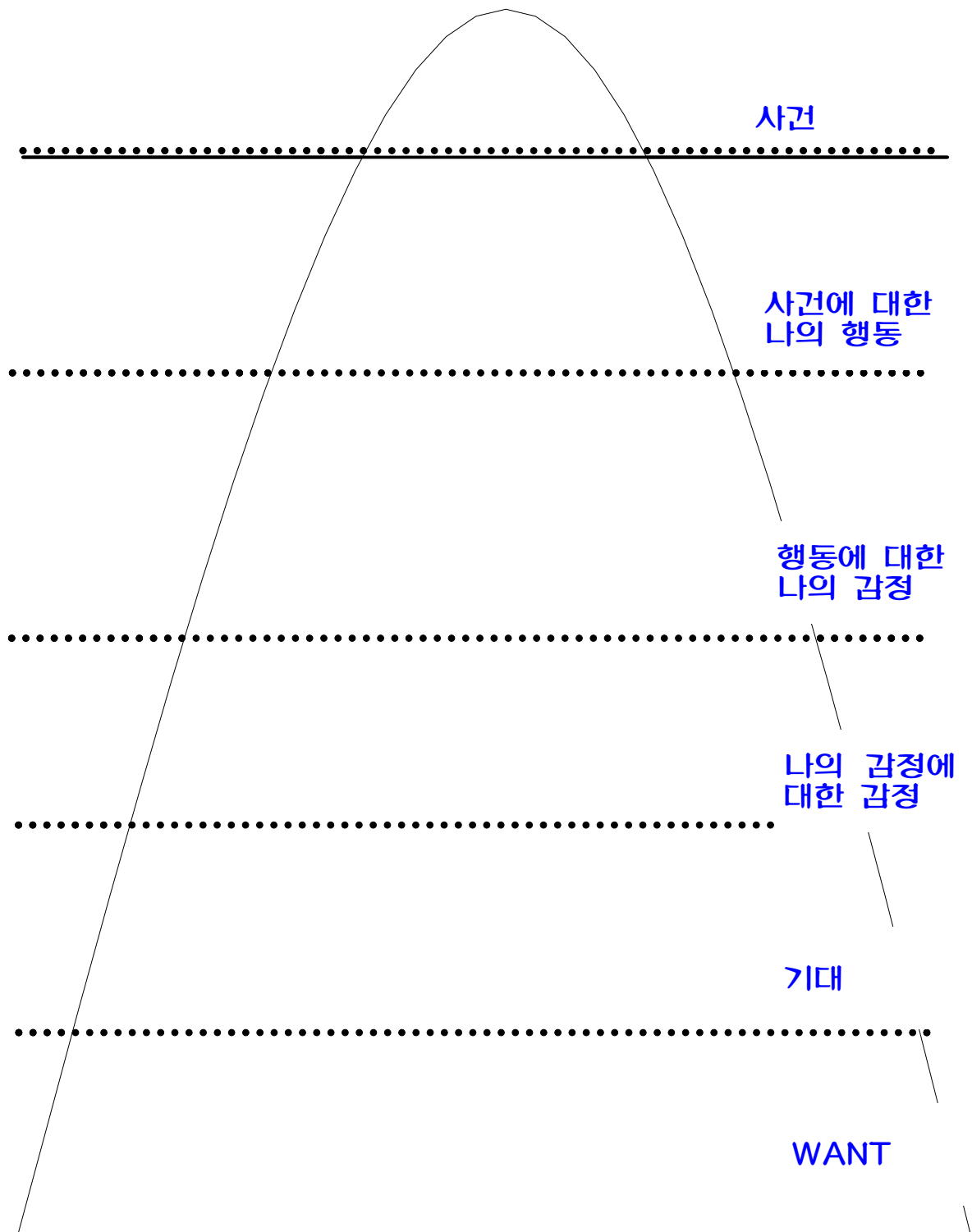
[유쾌한 정서]

고양, 흥분	설레는	들뜬	벽찬	신이 나는	각성한	고양된
	만끽하 는	매혹된	아름한	열렬한	자극받은	열정적인
	우쭐한	짜릿한	통쾌한	황홀한	흥분되는	환희에 찬
	날아갈 것 같은	가슴이 터질 것 같은	기쁨에 넘치는		떨 듯이 기쁨	하늘로 봉 뜨는 것 같은
즐거움, 유쾌	기쁨	반가운	상쾌한	유쾌한	좋은	즐거움
	기분 좋은	재미 있는	흥겨운	명랑한	쾌활한	
만족, 행복	만족스러운	마음에 드는		충족된		행복한
	호뭇한	흔쾌한	흡족한	흥겨운	충만한	
편안함	이완된		잔잔한		진정된	
	차분한		고요한		긴장이 풀린	
	마음이 놓이는		맑은		안도하는	
	안락한		안심되는		안정된	
	유유자적하는		침착한		편안한	
	평온한	평화로운		한가로운		포근한

사랑스러움	다정한	따뜻한	마음이 끌리는	마음이 통하는	애뜻한
	사랑을 느끼는	사랑이 넘치는	애정을 느끼는	애착이 가는	
자비심	동정심을 느끼는		마음이 쓰이는		온화한
	자애로운		푸근한		친근한
감동	정한	가슴 뭉클한	감격한	감동적인	감사하는
	고마운	깜짝 놀란	놀라운	신기한	경이로운
활력	밝은	생기있는	발랄한	기운찬	기운이 나는
	신선한	살아 있는	상쾌한	생생한	
	되살아난	열의가 생기는	쾌활한	의욕이 넘치는	
	활기가 넘치는	활기찬	힘이 넘치는	힘찬	
자신감	의기양양한		긍지를 느끼는		자랑스러운
	자부심을 느끼는		자신있는		자신만만한
	뿌듯한	당당한	확고한		확신하는
희망	기대하는	낙관하는	기운을 내는		용기를 얻은
	자신감을 얻은		희망을 느끼는		가슴 벅찬
흥미	재미있 는	관심이 가는	궁금한	흥미로운	홀린
	넋이 빠진	도취한	마음을 뺏긴	매료된	몰두하는
	열성인	열중하는	열렬한	몰입하는	무아지경인

출처 : 「정서 조절 코칭북」 이지영

[빙산 탐색] 2016년 월 일 학년 반 번호 이름:



나의 학교생활기록부를 참고하여 자가 진단을 하여 봅시다.

()학년 ()반 번호: 이름:

영역	평가요소	자기 평가 내용	점수			확인 점수
			우수 (5점)	보통 (3점)	미흡 (2점)	
교과 관련 활동	교과 평균 성적	평균 성적 (1학기말+2학기말/2)? ▶ 우수: 1~2등급 ▶ 보통: 3~4등급 ▶ 미흡: 5등급 이하				
	성적 향상도	성적 향상도는 어떠한가? ▶ 우수: 1학기보다 2학기 성적이 1등급이상 향상 (1등급인 경우: 지속) ▶ 보통: 비슷하게 유지됨. ▶ 미흡: 1등급 이상 하락.				
	지원 희망 학과 관련 성적	전공하고 싶은 학과 관련 성적은 어떠한가? ▶ 우수: 타 과목에 비해 월등함. ▶ 보통: 타 과목과 비슷함. ▶ 미흡: 타 과목보다 떨어짐.				
	교내 수상 실적	교내 수상실적은? ▶ 우수: 지원 희망 학과 관련 수상실적 두 개 이상 ▶ 보통: 수상실적은 있으나 지원 학과와 관계 없음. ▶ 미흡: 수상실적이 없음				
	심화학습 및 방과 후 학교 참여도	심화학습 및 클러스터, 방과후, 야간자율학습 ▶ 우수: 두 개 이상 자기주도적으로 참여함. ▶ 보통: 한 개 참여, 자기주도적. ▶ 미흡: 한 개 참여. 결석이 있었음, 참여하지 않았음.				
창의적 체험 활동	자율활동	학급회, 학생회, 테드행사, 축제, 체육대회 ▶ 우수: 네 개 이상 참여와 역할이 뚜렷함 ▶ 보통: 3개 참여, 역할 미미 ▶ 미흡: 2개이상 참여, 결석, 역할 혼돈				
	동아리 활동	동아리 활동이 주도성 ▶ 우수: 임원, 뚜렷한 역할, 실적이 있음. ▶ 보통: 참여하였음. ▶ 미흡: 소극적 참여				
	진로활동	진로 희망 사유와 진로 탐색 활동 ▶ 우수: 진로 희망사유가 뚜렷하며 이에 따른 진로 탐색 활동 또한 활발함. ▶ 보통: 진로 탐색은 하고 있으나 여러 개이며, 확신이 없음. ▶ 미흡: 소극적이며, 뭘 해야 할지 모름				
	봉사활동	지속성, 일관성, 진정성 ▶ 우수: 세가지 조건 충족 + 적극성 ▶ 보통: 두가지 조건 충족 ▶ 미흡: 한가지 조건 충족				
	독서활동	진로 희망 관련 도서, 인생의 책 두권, 7권이상의 독서기록 ▶ 우수: 두 개 이상 ▶ 보통: 한 개 ▶ 미흡: 해당없음.				

영역	평가요소	자기 평가 내용	점수			확인 점수
			우수 (5점)	보통 (3점)	미흡 (2점)	
교과 관련 활동	공동체 의식	학교 활동에서 협동, 배려, 이해, 적극성, 공감 ▶ 우수: 주도적 참여와 5개 해당됨. ▶ 보통: 활동에 참여하며, 2개 이상 해당됨 ▶ 미흡: 관심없음(핸드폰, 집중하지 않고 떠듬.) 2개 해당됨.				
	리더십	청소, 행사, 학습활동, 학습 분위기 ▶ 우수: 4가지 이상 적극 참여 모범적임. ▶ 보통: 2가지 이상 적극 참여함 ▶ 미흡: 혼돈, 수업시간에 자거나, 만짓. 결석				
	학업 의지 및 출결	출결 상황과 학업 계획 및 목표 수립, 확인 ▶ 우수: 개근, 학업 계획, 목표 수립, 확인 증빙자료 있음. ▶ 보통: 개근, 학업 계획, 목표 수립, 확인하고 있 으나 증빙자료 없음 ▶ 미흡: 결석이나 결과가 있으며, 학업에 집중하지 않 음.				
	인성 및 적성	행동적 특성 ▶ 우수: 긍정적, 배려, 따뜻함, 솔선수범, 용의단정, 주변정리깨끗, ▶ 보통: 우수에 못 미치며, 화장 ▶ 미흡: 화장, 거친 언어 및 태도, 교사로부터 지적				
	선생님 및 부모님, 친구의 평가	주변의 평가 ▶ 우수: 선생님, 부모님, 친구 모두 우수 인정 ▶ 보통: 두 그룹에서 인정 ▶ 미흡: 한 그룹 이하에서 인정				
교육적 환경	교육적 환경 및 역경 극복	역경극복 사례 ▶ 우수: 경제적, 학업적, 친구관계등 역경 극복 사 례가 뚜렷함. ▶ 보통: 특별한 역경이 없었음. ▶ 미흡: 교육적 환경은 좋으나 나태함.				
	성장 과정과 환경	고등학교 생활에서 변화된 모습 ▶ 우수: 내적, 외적 변화된 모습을 세가지 이상 제 시하며, 증빙자료 있음. ▶ 보통: 변화는 있으나, 증빙자료 없음. ▶ 미흡: 혼돈				
합계 점수 (85점)						
종합 평가	자기 평가 친구 평가 선생님 평가	진로 희망과 교내 활동 일치도 ▶ 우수: 세가지 조건 충족 + 적극성 ▶ 보통: 두가지 조건 충족 ▶ 미흡: 한가지 조건 충족	() () ()	() () ()	() () ()	
		나만의 특성과 차별성이 보이는가? ▶ 우수: 두 개 이상 ▶ 보통: 한 개 ▶ 미흡: 해당없음.	() () ()	() () ()	() () ()	
		학교의 교육 목표와 일치성은?(성실, 창조) ▶ 우수: 두 개 이상 ▶ 보통: 한 개 ▶ 미흡: 해당없음.	() () ()	() () ()	() () ()	
	합계점수(15점)					
총 점						

학생의 진로설계 지원 유형에 따른 자기주도적 진로설계

(출처 :KRIVET 진로선택기 학교진로상담 자료)

1. 목 적

학생의 합리적인 진로선택을 지원하기 위하여 학생 개인의 진로 결정 및 진로활동의 수준을 파악하여 분류된 4가지 유형에 의거, 맞춤형 진로상담을 통하여 체계적이며 목표지향적 진로설계로 학생들의 진로의사결정에 도움을 주고자 함.

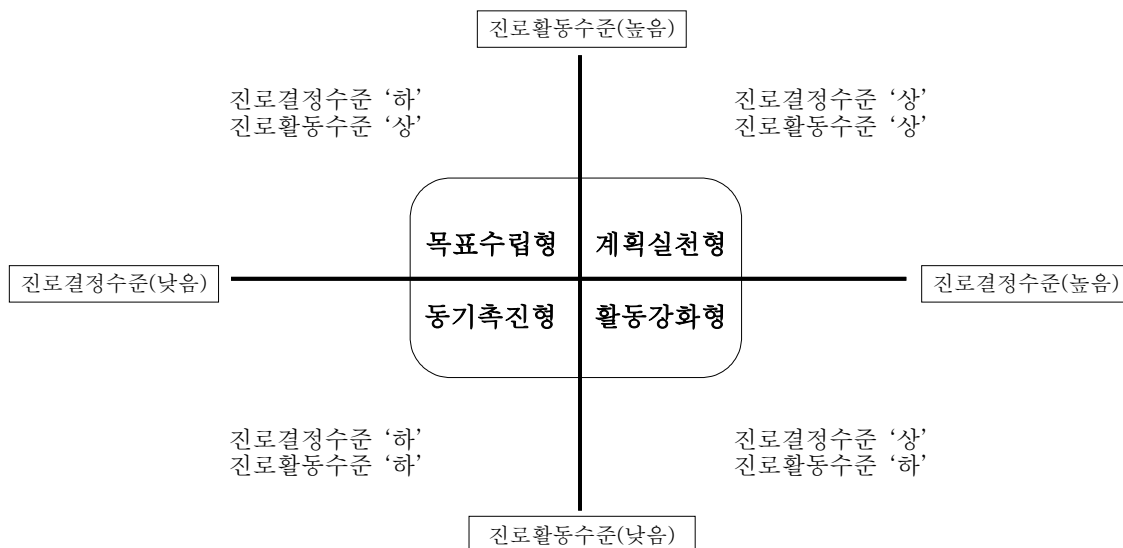
2. 유형 진단 절차

가. 학생에 대한 다양한 이해 정보

- 학교생활기록부: 진로희망사유, 교과성적, 방과후활동, 창의적 체험활동 등의 요소들
- 표준화 검사 자료: 진로성숙도, 적성, 진로탐색, 전공탐색, 직업흥미, 다중지능 등

나. 진로결정 및 진로활동 수준

- 진로결정: 학생의 진로희망 일관성과 확고성을 토대로 하여 진로목표가 합리적으로 수립되었는지를 판단
- 진로활동: 진로탐색·설계를 위하여 필요한 진로활동의 양적(다양성)·질적(구체성, 연계성)을 얼마나 충실하게 수행하였는지의 수준



다. 유형 진단 기준

진단요소			내 용				체크항목	
			진로결정수준		진로활동수준		결 정	활 동
			하	상	하	상		
학 생 부	진로 결정	진로희망	▶미정 혹은 다양한 분야 관심 ▶지속성 부족	▶구체적인 직업명 ▶일정기간의 지속성			○	
		희망사유	학생 특성과 진로희망과의 연계성 부족	학생특성과 진로희망과의 연계성			○	
	진로 활동	창체활동 (자,동,봉,진)			일반적이거나 포괄적인 문 장의 활동내용	항목별 구체적인 활동제시 -정량적 -개별적 특성 제시 -활동 내용 우수 (참여도, 활동의욕, 발달정 도, 태도변화등)		○
	진로 결정 + 진로 활동	교과성적 (특기사항)	참고사항	참고사항	진로희망분야와 관련된 과 목성적이 낮고 구체적인 특 기 사항이 제시되지 않거나 활동과 비연계	진로희망분야와 관련된 과 목성적이 우수하고 구체적 인 특기 사항이 활동과 연 계		○
커리어 플래너	포트폴리오 (진로활동)				진로활동 계획 및 결과 기 록 미흡	진로활동계획 및 결과의 체 계적 실천과 정리		○
	학습플래너				학습에 대한 계획(과목별) 및 결과 기록이 없음	학습에 대한 계획(과목별) 및 결과의 체계적 실천과 정리		○
		진로검 사	▶진로검사 내역 없음(부족) ▶진로검사 결과의 비지속성	다양한 진로검사 결과의 지속성	다양한 진로검사 내역 없음 (부족)	다양한 진로검사 내역 있음 (풍부)		○
		진로상 담			진로상담 이력없음.	진로상담 이력이 수차례 이 상임.		○
		관심정 보			관심정보(학과,직업),정보탐 색 기록 없음(부족)	관심정보(학과,직업),정보탐 색기록없음(풍부)		○
		역량개 발노력			진로관련 독서, 멘토, 자기 이해 수준 및 의사결정력이 미흡	진로관련 독서, 멘토, 자기 이해 수준 및 의사결정능 력이있음.		○

3. 4개의 유형별 특징 및 원인진단

진로결정 수준 / 진로활동 수준	하(下)	상(上)
하(下)	유형 : ①동기 촉진형 ▶특징: 진로결정 수준과 진로활동 수준이 낮음. 진로희망이 일관적이지 않고, 진로활동도 빈약 ▶목표: 자신의 진로문제에 흥미와 관심을 갖고 적극적인 태도를 보이도록 학생의 진로 동기를 촉진	유형 : ②목표 수립형 ▶특징: 진로활동 수준은 높으나 진로결정수준은 낮음. 진로활동은 다양하게 수행하였으나 진로희망이 일관적이지 않고 진로목표의 불명확 ▶목표: 자신에 대한 이해를 토대로 자신에게 적합한 진로목표를 수립
상(上)	유형 : ③활동 강화형 ▶특징: 진로결정 수준은 높으나 진로활동 수준이 낮음. 진로희망은 일관적이나 진로활동이 빈약하거나 진로희망과 비연계. ▶목표: 학교 안·밖에서의 다양한 진로활동의 강화촉진	유형 : ④계획 실천형 ▶특징: 진로결정 수준과 진로활동수준이 모두 높음. 진로희망의 일관성이 높고, 희망 사유가 개인 특성과 대체적으로 합리적이며 고려된 양·질적인 진로활동 수립 ▶목표: 진로희망과 연계된 진로활동을 구체화하며 진로계획을 실천

※ 고등학교에서의 이상적인 진로설계 지원 유형

동기 강화형	목표 수립형	활동 강화형	계획 실천형
--------	--------	--------	--------

가. 4개 유형에 따른 진로상담 내용 개입 영역

● : 1순위
▲ : 2순위

구분	진로정보	진로경로설계	학교생활설계	학습설계
동기 촉진형	●	▲		
목표 수립형	▲	●		
활동 강화형			●	▲
계획 실천형			▲	●

나. 4개 유형별 특징 및 원인 진단

구분	동기 촉진형	목표 수립형	활동 강화형	계획 실천형
특징	-자기이해 부족 -낮은 진로동기와 실천의지	-다양한 활동에 대한 호기심 -높은 실천의지 -자기이해 부족 -감정, 행동의 다변화	-뚜렷한 자기관점 -일관적 진로희망 -귀차니즘 스타일 -신중하면서도 우유부단한 행동	-적극적인 태도와 행동 -높은 진로 동기와 실천 의지
원인진단	-학교생활 흥미 결여 -진로개발에 대한 중요성 인식 결여 -진로 정보 부족	-자신에 대한 무지 -내적 갈등, 혼란	-진로활동에 대한 기대와 흥미 결여 -진로활동에 대한 긍정적 학습 경험 부족	-향후 진로계획을 구체적이고 깊이있게 실천하는 방법에 대한 요구 필요.
지원요소	-학교생활 및 진로개발에 대한 동기와 실천 의지를 촉진 하도록 지원 -공감 언어 사용을 통한 심리적 지지	-자기이해를 높이며 관련 진로정보를 탐색하며 진로목표를 수립하도록 지원 -공감 언어 사용을 통한 심리적 지지	-진로활동에 대한 도전의식을 강화하고 긍정적 학습경험이 축적되도록 지원 -긍정적 언어 사용을 통한 지속적 격려	-진로 목표와 연계된 학습 설계와 장단기 진로계획을 실천하도록 지원. -긍정적 언어 사용을 통한 지속적 격려
진로고민 사례	-모르겠어요. -흥미가 없어요. -할 필요성을 못 느껴요.	-나를 알고 싶어요. -진로 방향을 알고 싶어요. -나에게 맞는 목표 수정 방향을 알고 싶어요.	-~모든게 귀찮아요, 활동이 왜 필요하죠? -~활동을 하고 싶으나 시간이 없어요. 시간 관리가 필요하나요?	-~구체적인 실천 전략을 알고 싶어요. -~알고는 있으나 어떻게 실천해야 하는지 모르겠어요.

진로설계 지원 유형 진단 결과

진단요소			내 용				체크항목	
			진로결정수준		진로활동수준		결정	활동
			하	상	하	상		
학생부	진로결정	진로희망					○	
		희망사유					○	
	진로활동	창체활동 (자,동,봉,진)						○
	진로결정 + 진로활동	교과성적 (특기사항)						○
커리어 플래너		포트폴리오 (진로활동)						○
		학습플래너						○
		진로검 사						○
		진로상 답						○
		관심정 보						○
		역량개 발노력						○

내 꿈을 실현하기 위한 학교활동 계획 수립

영역	학습(교과명:)	진로활동()	진로목표()	작성 년 월 일
목표				
목표를 달성하기 위해 현재 하고 있는 활동				
목표 달성을 위해 현재 활동을 보충하기 위한 활동				
계획수립				
잘 하고 있는 것과 부족한 부분, 보완해야 할 부분 (자기평가)				

설문지

문항 번호	설 문 내 용	① 정말 그렇 다	② 그렇 다	③ 보통 이다	④ 그렇 지않 다	⑤ 전혀 그렇 지않 다
1	나의 진로를 선택하고 계획하는 일은 중요하다.					
2	나는 무엇을 잘 할 수 있는지 안다.					
3	나의 진로는 내가 선택하며, 그 결과에 대한 책임도 나에게 있다.					
4	장래에 내가 원하는 일을 하기 위해서 지금부터 준비할 필요가 있다.					
5	나는 내가 잘하지 못하는 일이 무엇인지 안다.					
6	진로문제(진학 또는 직업선택)는 내가 스스로 결정하겠다.					
7	나의 장점이 무엇인지 안다.					
8	장래 희망을 이루기 위해 지금 무엇을 해야 할지 구체적으로 생각해 본다.					
9	어떤 직업을 갖는가에 따라 내 삶이 달라질 수 있다.					
10	나의 단점이 무엇인지 안다.					
11	직업은 한 사람이 다른 사람 및 사회와 관계를 맺는 중요한 수단이다.					
12	나의 꿈을 실현하기 위한 나름대로의 계획을 가지고 있다.					
13	내가 배우고 싶거나 하고 싶은 것을 스스로 결정하는 편이다.					
14	내 성격에 대하여 잘 안다.					
15	교과공부, 취미생활, 봉사활동 등을 통해 나의 흥미나 적성을 알아 볼 것이다.					
16	학교 공부를 할 때,교과 내용을 나의 미래와 관련지으려고 한다.					
17	여자도 군인이거나 중장비(포크레인, 덤프트럭) 가사가 될 수 있다.					
18	내가 즐겁게 할 수 있는 일이 무엇인지 안다.					
19	어떤 진로를 선택하는 것이 좋은지 부모님이나 선생님이 정해주셨으면 좋겠다.					
20	미래를 위해 다양한 경험을 쌓으려는 계획을 가지고 있다.					
21	남자도 유치원 교사나 간호사가 될 수 있다.					
22	내가 하고 싶지 않은 일이 무엇인지 안다.					
23	내가 중요하게 생각하는 가치가 무엇인지 안다.					
24	다소 어려운 일이 생겨도 가능한 한 내가 스스로 해결하려고 노력한다.					
25	나는 진로를 선택할 때 주위 사람에게 의지하기 보다는 스스로 판단한다.					
26	어떤 직업이든지 장점이 있으면 단점도 있기 마련이다.					
27	나는 일을 시작하기에 앞서 먼저 계획을 세운다.					
28	어떤 직업이든지 어려움 없는 직업은 없다.					
29	나는 내가 해야 할 일들을 계획적으로 하는 편이다.					
30	내가 돈이 많은 부자라도 직업을 갖겠다.					

문항 번호	설 문 내 용	① 정말 그렇 다	② 그렇 다	③ 보통 이다	④ 그렇 지않 다	⑤ 전혀 그렇 지않 다
31	나는 관심있는 학교나 직업에 관한 정보를 찾을 수 있다.					
32	나는 진로와 관련된 정보를 제공해 주는 기관(청소년상담센터, 진로정보센터, YMCA등)을 찾아갈 수 있다.					
33	나는 내가 관심있는 분야에 구체적으로 어떤 직업들이 있는지 알아볼 수 있다.					
34	나는 여러 직업의 장점과 단점에 대하여 충분히 생각해 본 후에 내 진로를 결정할 수 있다.					
35	나는 나의 능력과 가정환경을 고려하여 진로를 결정할 수 있다.					
36	나는 먼저 여러 사람들의 의견을 충분히 듣고 진로를 결정할 수 있다.					
37	나는 직업에 대한 지식과 나 자신에 대한 이해를 바탕으로 내게 맞는 직업을 선택할 수 있다.					
38	원하는 직업을 갖기 위해 필요한 학력이나 자격을 내가 갖추 수 있는지 판단할 수 있다.					
39	나는 진로를 선택할 때 충분히 시간을 갖고 생각한 후에 결정할 수 있다.					
40	나는 관심있는 직업에 종사하는 사람을 만나서 그 직업에 대하여 알아볼 수 있다.					
41	나는 직업을 선택하기에 앞서 다양한 직업들에 대해 충분히 알아보고 서로 비교할 수 있다.					

● 다음 설문 내용을 읽고 부모님에 대한 자신의 생각이 일치하는 난에 √ 표해 주십시오.

문 항 번 호	설 문 내 용	① 정말 그렇 다	② 그렇 다	③ 보통 이다	④ 그렇 지 않다	⑤ 전혀 그렇 지 않다
1	우리 부모님은 무조건 존경할 만한 분이다.					
2	부모님은 자기 자신보다 언제나 나를 먼저 생각하신다.					
3	부모님이 노인이 되시면 반드시 내가 돌봐야 한다.					
4	부모님의 가르침은 항상 옳고 그 인격을 믿기에 따른다.					
5	다른 사람에 대한 신뢰는 부모님으로부터 왔다.					
6	부모님은 내가 의지할 수 있는 친구와 같은 존재이다.					
7	부모님의 감정을 공감하고 그 허물을 다 이해한다.					
8	이제 부모님이 자식에게 무엇을 원하는지 알 것 같다.					
9	부모님의 신념이나 가르침은 항상 공정하다.					
10	내가 어려울 때 부모님과 먼저 상의 한다.					
11	부모님 노후는 자녀가 책임져야 한다.					
12	부모님처럼 내 자녀도 내 노후를 책임져야 한다.					
13	친구보다 가족 간에 대화를 많이 해야 행복하다.					
14	내가 잘해서 부모님이 좋아하시는 것을 보면 행복하다					
15	가족 간의 화목을 위해서는 원하는 것을 양보할 수 있다.					
16	자녀는 부모의 권한을 항상 존중하는 것이 당연한 이치이다.					
17	나는 지금 부모님의 자녀로 태어난 것이 정말 행복하다.					
18	나의 친부모님처럼 배우자의 부모님에게도 잘해야 한다.					
19	부모님이 조부모님께 잘하는 것을 보면 나도 그렇게 하고 싶다.					
20	지금은 못하지만 서서히 부모님께 잘하게 될 것이다.					